



Carta
del máximo
responsable



Acerca
del informe



Nuestra
organización



Alta gerencia
y gobierno
corporativo



Nuestra
gente



Nuestros
proveedores



Nuestros
clientes

6



Gestión ambiental

7



Nuestra comunidad

8



Consolidado de inversiones 2014

9



Retos 2015

10



Así vimos nuestro informe RSE 2013

11



Hablando con nuestra gente

12



Índice de contenido GRI

Carta del máximo responsable

Bienvenidos a este nuevo reporte de sostenibilidad y Responsabilidad Social Empresarial.

Es muy grato para nosotros saludar y dar a conocer a todos nuestros grupos de interés, colaboradores, clientes, asociados de negocio, comunidad en general, el Estado y nuestra alta dirección, los principales avances y resultados obtenidos durante el año 2014.

Como parte de la consolidación de nuestra empresa y en vista de alcanzar los objetivos estratégicos en materia de responsabilidad social empresarial, queremos compartir con ustedes la alegría de haber trabajado en el 2014 cumpliendo con nuestro compromiso empresarial de seguir ofreciendo el mejor lugar para trabajar, impactando a más de 45.000 personas entre colaboradores y sus familias.

La nueva estrategia corporativa y el balance de este informe nos marca un camino lleno de retos por alcanzar y el crecimiento de una organización dispuesta a trabajar para y con cada uno de nuestros grupos de interés. De antemano, los invitamos a trabajar juntos otros caminos hacia la implementación de una nueva plataforma tecnológica en la que empezaremos a trabajar durante el año 2015, la Internacionalización de nuestras operaciones que esperamos establecer en el año 2017, el fortalecimiento de una sola cultura organizacional previsto para los próximos dos años, la optimización de nuestros procesos; así como la innovación permanente en nuestro servicio, buscando llegar más lejos y hacer más realizable nuestro trabajo. Además, consolidar nuestro grupo empresarial como líder del sector de seguridad.

Gracias a nuestras prácticas empresariales, el desarrollo de servicios innovadores, la incursión de nuevas formas de comunicación y tecnologías de la información, así como el fortalecimiento de nuestro clima laboral y la valoración de nuestro talento humano; Atlas Seguridad sigue consolidándose como líder en el sector y como una de las empresas más queridas en nuestro país.

En materia ambiental quiero compartir que iniciamos nuestra medición de huella de carbono durante el 2014. Sabemos que nos queda un largo camino por recorrer, pero tenemos la seguridad de que cada día tendremos más empeño en ayudar a cuidar nuestro planeta.

En este informe de sostenibilidad y responsabilidad social de Seguridad Atlas Ltda., lo invitamos a conocer los resultados y logros presentados por nuestra organización, en cada una de las ciudades donde tenemos presencia a nivel nacional, en el período comprendido entre el 1 de enero y el 31 de diciembre de 2014.

Estamos convencidos que esta memoria de sostenibilidad muestra de manera clara lo que como organización estamos haciendo en materia de RSE. Seguiremos asumiendo nuestros proyectos y alcances con el objetivo de consolidar nuestra sostenibilidad de la mano de cada uno de nuestros grupos de interés.

Luis Fernando Betancur

Presidente - Grupo Atlas de Seguridad Integral





Acerca del informe

Nos sentimos muy complacidos de presentar nuestro nuevo reporte de Responsabilidad social que incluye las actividades del periodo enero 1 a diciembre 31 de 2014, realizadas a nivel nacional.

Este reporte fue elaborado bajo la metodología establecida por los fundamentos internacionales de GRI G31 y además cumple como informe de avance COP para el GLOBAL COMPACT, organismo que en su comunicado de respuesta nos informa que dicho informe cumple con los alcances y expectativas de este organismo mundial el cual reconoce que hemos dado cumplimiento a cada uno de los 10 principios que rigen en el pacto. (www.unglobal.org)

Sirva esta oportunidad para agradecer igualmente a todos los que hacen parte en la construcción y levantamiento de este informe, a todas las responsables de los procesos de RSE en cada regional que trabajan día a día por hacer realidad que todos los planes se ejecuten de la menor manera. Así mismo gracias al equipo que durante todo el año y de manera rigurosa, levanta la información de cada uno de sus procesos con el fin de poder mostrar de manera clara y condensada los principales logros y retos de nuestra organización.

Esperamos que este informe sea de su total agrado y que se sienta identificado como parte de este exitoso programa de Responsabilidad Social; sin importar a que grupo de interés pertenezca estamos seguros que después de leer detalladamente este reporte descubrirá porque Atlas es considerado como.... El Mejor lugar para Trabajar....

Cualquier sugerencia o inquietud por favor remítala al correo:
analistacomunicacioninterna@atlas.com.co

John Jairo Vélez Paredes
Director Nacional de Formación y Desarrollo

INFORME DE REVISIÓN INDEPENDIENTE
Informe de Sostenibilidad y Responsabilidad Social Empresarial 2014
Seguridad Atlas Ltda.

Este informe ha sido preparado exclusivamente en interés de la empresa **Seguridad Atlas Ltda.**

Se ha realizado la revisión de la adaptación de los contenidos del Informe de Sostenibilidad y Responsabilidad Social Empresarial 2014 de la empresa **Seguridad Atlas Ltda.**, de acuerdo a lo señalado en la Guía para la elaboración de Memorias de Sostenibilidad de Global Reporting Initiative (GRI) versión 3.1 y el procedimiento para la verificación de informes de sostenibilidad elaborado por el Instituto Colombiano de Normas Técnicas y Certificación, Icontec.

La preparación, el contenido y la autodeclaración del nivel de aplicación **B*** del Informe de Sostenibilidad y Responsabilidad Social Empresarial 2014, es responsabilidad de la dirección de la empresa **Seguridad Atlas Ltda.**; así como de definir, adaptar y mantener los sistemas de gestión y el control interno de los que se obtiene la información.

Nuestra responsabilidad es emitir un informe independiente basado en los procedimientos aplicados en nuestra revisión limitada. Se planeó y se llevó a cabo de acuerdo con el protocolo para el Servicio de Verificación de Reportes de Sostenibilidad de Icontec, el cual está basado en las directrices del GRI.

El alcance del compromiso de aseguramiento se desarrolló según lo acordado con Icontec. Incluyó la verificación de una muestra de las actividades de responsabilidad social desarrolladas; y, una revisión de indicadores GRI que presentan el desempeño de sostenibilidad del periodo 2014-01-01 al 2014-12-31.

Hemos llevado a cabo nuestro trabajo de revisión y verificación de la información presentada en el Informe de Sostenibilidad y Responsabilidad Social Empresarial 2014, que nos permite emitir una conclusión sobre la naturaleza y alcance del cumplimiento de los principios de transparencia por parte de la organización y una conclusión sobre la fiabilidad de sus indicadores de desempeño.

El trabajo de revisión ha consistido en la recopilación de evidencias, e incluyó entrevistas confirmatorias en los diversos procesos de la empresa, responsables del enfoque de gestión que han participado en la elaboración del Informe de Sostenibilidad y Responsabilidad Social Empresarial 2014. El énfasis recayó en el análisis de la fiabilidad de la información de desempeño como una fuente de evidencia para evaluar el cumplimiento de los principios del GRI.

El aseguramiento fue conducido en los días 2015-07-21, 2015-07-22, 2015-07-23, 2015-07-24 y 2015-07-25 en la ciudad de Cali.

A continuación se describen los procedimientos analíticos y pruebas de revisión por muestreo, que se aplicaron para alcanzar nuestras conclusiones:

Verificación Icontec



- Lectura y revisión previa del Informe de Sostenibilidad y Responsabilidad Social Empresarial 2014 terminado; para la revisión de las actuaciones realizadas por Seguridad Atlas Ltda., así como la cobertura, relevancia e integridad de la información.
- Elaboración del plan de verificación, enviado a la empresa el 2015-07-16 el cual fue concertado y aceptado por los responsables de la organización.
- Análisis de la adaptación de los contenidos del Informe de Sostenibilidad y Responsabilidad Empresarial 2014 a lo señalado en la Guía G3.1 del GRI.
- Reuniones con los encargados de los diferentes contenidos que integran del Informe de Sostenibilidad y Responsabilidad Empresarial 2014, para obtener la información necesaria para la revisión externa. Se desarrollaron 10 entrevistas con los responsables de las actividades, seleccionados en nuestro ejercicio de verificación entre los días 2015-07-21 y 2015-07-25.
- Análisis del proceso de diseño del Informe de Sostenibilidad y Responsabilidad Empresarial 2014 y de los procesos para recopilar y validar los datos, realizado el 2015-07-23.
- Comprobación, mediante la selección de una muestra de la información cuantitativa y cualitativa de los indicadores incluidos en el Informe de Sostenibilidad y Responsabilidad Social Empresarial 2014, y comprobación de que los indicadores y contenidos del mismo corresponden con los recomendados por la guía G3.1 de GRI y los protocolos técnicos asociados. Dicha comprobación incluyó 29 indicadores en las siguientes categorías: Ambientales: EN2, EN22, EN26, EN28, EN30; Laborales: LA1, LA3, LA6, LA7, LA8, LA10, LA11, LA12, LA14; Responsabilidad de Producto: PR5, PR7, PR8, PR9; Económico: EC1, EC3; Derechos Humanos: HR1, HR2, HR3, HR6, HR7, HR8, HR9; y Sociedad: SO3 y SO8.
- Contraste de que el contenido del Informe de Sostenibilidad y Responsabilidad Social Empresarial 2014 no contradice ninguna información relevante suministrada por la empresa en la documentación analizada.
- No se llevaron a cabo reuniones con las diferentes partes interesadas.

Conclusión:

Seguridad Atlas Ltda. cuenta con un proceso estructurado para la realización del Informe, el cual consiste en la planeación, la recolección de la información, elaboración de la memoria, verificación, comunicación, retroalimentación, evaluación y ajustes; este proceso aporta significativamente para establecer y mantener los principios que rigen la construcción del Informe así como establecer los aspectos materiales que se incluirán en el mismo. Dentro del proceso se observa estructurada la fase de recolección de información y preparación del informe, es menester de la organización utilizar el informe como una herramienta de gestión para hacer retroalimentación en temas relacionados con la dimensión ambiental y económica.



A lo largo del informe se evidencia la aplicación de los principios, mostrando los resultados obtenidos, sin embargo es importante que se haga mayor énfasis en la aplicación del principio de equilibrio de los datos, ampliando información relacionada con resultados negativos u oportunidades donde la organización debería mejorar, así como de proyectar algunos retos que no se han considerado.

Como resultado de nuestra revisión limitada se concluye que el Informe de Sostenibilidad y Responsabilidad Social Empresarial 2014 de la empresa Seguridad Atlas Ltda. ha sido preparado, en todos sus aspectos significativos, de acuerdo con la guía para la elaboración de Memorias de Sostenibilidad de GRI versión 3.1 (G3.1), además de cumplir con los principios planteados en la guía. No existe información que nos haga creer que los aspectos revisados descritos contienen errores significativos.

El alcance de una revisión limitada es sustancialmente inferior a una auditoría. Por lo tanto, no proporcionamos opinión de auditoría sobre el Informe de Sostenibilidad y Responsabilidad Social Empresarial 2014.

Independencia:

El trabajo fue realizado de acuerdo con el código de ética de Icontec, el cual contempla, entre otros requisitos, que tanto los miembros del equipo de aseguramiento, como la firma de aseguramiento, sea independiente del cliente asegurado incluyendo los que no han sido involucrados en el Informe escrito. El código también incluye requisitos detallados para asegurar comportamiento e integridad, objetividad, competencia profesional, debido cuidado profesional, confidencialidad, y comportamiento profesional de los verificadores. Icontec Internacional tiene sistemas y procesos implementados para monitorear el cumplimiento con el código y para prevenir conflictos relacionados con la independencia.

Restricciones de uso y distribución:

El presente informe ha sido preparado exclusivamente para efectos de dar aseguramiento sobre el contenido del Informe de Sostenibilidad y Responsabilidad Social Empresarial 2014 de Seguridad Atlas Ltda., para el ejercicio anual terminado el 2014-12-31; de acuerdo con lo señalado en el procedimiento para la verificación de informes de sostenibilidad elaborado por Icontec Internacional y no puede ser destinado para ningún otro propósito.

Nuestro informe se realiza única y exclusivamente para su presentación ante las partes interesadas lectoras del Informe de Sostenibilidad y Responsabilidad Social Empresarial 2014 y no debe ser distribuido o utilizado por otras partes.

ICONTEC Instituto Colombiano de Normas Técnicas y Certificación

Evaluador: Camilo Andrés Carvajal Guerra





1

Nuestra
organización



¿Quiénes somos?

Seguridad Atlas es una compañía de seguridad privada con más de 40 años de experiencia en el mercado ofreciendo soluciones integrales de seguridad y prevención de riesgos en los diferentes sectores y centros económicos del país a través de sus 24 sucursales ubicadas a lo largo del territorio nacional, manteniéndose a la vanguardia en los programas de mejoramiento continuo y garantizando una excelente prestación de sus servicios.

Desde su fundación, el 10 de Octubre de 1974, nuestra organización se ha caracterizado por la solidez, integridad y responsabilidad social con su gente, clientes, proveedores, la comunidad y el medio ambiente. Su razón de ser se ha basado en el desarrollo del ser humano haciendo énfasis en la calidad y la tecnología de punta, para brindar tranquilidad y confianza a sus clientes; corroborando su posición como una organización de clase mundial a través de un amplio portafolio de productos y servicios en gestión de riesgos y seguridad integral, prestados a través de las empresas que lo conforman.

La organización cuenta con un Sistema de Gestión de Calidad certificado bajo las exigencias de las normas ISO 9001:2008, OHSAS 18001:2007 Gestión de la Seguridad y Salud Ocupacional, ISO 28000:2007 Seguridad en la Cadena de Suministro e ISO 14001: 2004 Sistema de Gestión Ambiental, del Sistema RUC: Evaluación del Sistema de Seguridad, Salud Ocupacional y Medio Ambiente de Contratistas, y del BASC: Business Alliance For Secure Commerce; además, de estar certificada como OPR - Organización de Protección Reconocida por la DIMAR del Ministerio de Defensa, lo cual le ha permitido fortalecer su crecimiento y desarrollar políticas de mejora continua.

Misión

Somos una organización de seguridad privada con credibilidad en la Gestión Integral de Riesgos; ofrecemos soluciones innovadoras, actuamos con responsabilidad social y generamos valor para nuestros clientes y socios.

Visión

Consolidarnos en América Latina como una organización de seguridad privada de clase mundial en la Gestión Integral de Riesgos.

Principios corporativos

- Innovación.
- Responsabilidad Social.
- Profesionalismo.
- Integridad.
- Pasión por el servicio.

Promesa de valor

Apoyamos la continuidad del negocio y generamos valor a nuestros clientes a través de la gestión integral de sus riesgos, el diseño de soluciones para control, prevención, protección y predicción incrementando la costo - efectividad de sus procesos mediante la combinación de tecnología, conocimiento y talento humano.

Atributos del producto y/o servicios	Relaciones	Imagen
Integrador de tecnología, conocimiento y talento humano.	Excelencia en el servicio.	Integridad.
Gestión de riesgos y continuidad del negocio.	Conectividad con el cliente.	Responsabilidad Social.
Innovación.	Socios de largo plazo.	Credibilidad.
Amplio cubrimiento.		Dinamismo.
Costo – efectividad.		



Nuestra historia

A finales de 1974, un grupo de oficiales de las Fuerzas Armadas de Colombia, en buen uso de retiro y en asocio con algunos integrantes de la región fundaron en Cali, la empresa de seguridad “Vigilancia Atlas Sociedad Limitada”.

Desde el inicio, la satisfacción de las necesidades en el campo de la seguridad ha sido nuestro objetivo y durante estos 40 años hemos recorrido diferentes caminos, siempre en sintonía con el éxito empresarial teniendo el cambio como el mayor reto y desafío de nuestra organización.

En estas cuatro décadas nos hemos caracterizado por estar a la vanguardia de las innovaciones en las corrientes administrativas, financieras, operativas, tecnológicas y de talento humano en el campo de la seguridad; lo que nos ha llevado a encontrar nuevas estrategias que nos han permitido alcanzar el liderazgo en el sector de la seguridad privada en Colombia.



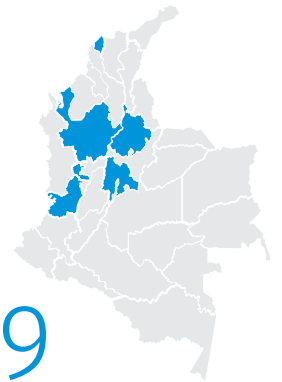
1974

- Nace en la ciudad de Cali, Vigilancia Atlas Limitada.

SEGURIDAD ATLAS LIMITADA

1978

- La compañía cambia su razón social a Seguridad Atlas Limitada.



1978 a 1999

- Se inauguran las sedes de Bogotá, Medellín, Barranquilla, Bucaramanga, Pereira, Cartago, Palmira, Buenaventura, Buga y Tuluá.

2014

- Cumplimos 40 años.
- Obtenemos el reconocimiento ESR como Empresa Socialmente Responsable entregado por CEMEFI – Centro Mexicano para la Filantropía.
- Se nos otorga por segundo año consecutivo el certificado RSE por parte de Fenalco Solidario.

2013

- Obtenemos la certificación ISO 14001 y el certificado como empresa socialmente responsable de Fenalco Solidario.
- Ganamos el premio “Óscar Alvear Urrutia 2013 de la Federación de Asociaciones de de Gestión Humana FIDAGH en Panamá.



Federación Interamericana de Asociaciones de Gestión Humana

**SEGURIDAD
ATLAS
LTDA.**



1999

- La compañía cambia su nombre a Seguridad Atlas Ltda. y obtiene las certificaciones ISO 9001 y BASC.



2003

- Seguridad Atlas llega a la ciudad de Cúcuta.



2005

- Se inaugura la sucursal Popayán.



2008

- Obtenemos la certificación OHSAS 18001.



2009

- Nos adherimos al Pacto Global de la ONU.

2012

- Llegamos a Villavicencio y Santa Marta.
- Obtenemos reconocimiento como el tercer mejor lugar para trabajar en América Latina por parte del Great Place To Work® Institute y el premio al Mérito Organizacional de ASIS International.



Mejores Empresas para Trabajar **2012**
América Latina



2011

- Obtenemos premio como el segundo mejor lugar para trabajar en Colombia por parte de Great Place to Work® Institute y el premio Honor al Mérito de la Asociación de Gestión Humana ACRIP.

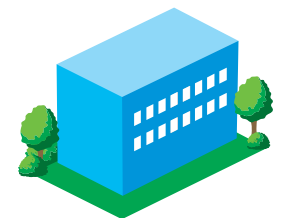


Mejores Empresas para Trabajar **2011**
Colombia



2010

- Llegamos a las ciudades de Pasto e Ibagué.
- Obtenemos la certificación ISO 28000.



Nuestras unidades de negocio



El éxito de las compañías se encuentra estrechamente ligado a su capacidad de análisis y acción frente a los múltiples y crecientes riesgos asociados a su operación y al mercado. Nuestra experiencia y trayectoria nos permite ser la única compañía de seguridad que cuenta con una unidad especializada en la Gestión Integral de Riesgos, Manejo de Crisis y Continuidad del Negocio, con el soporte de personal competente y especializado en diferentes áreas administrativas y de seguridad.

En Atlas Riesgos reconocemos los distintos escenarios que puedan afectar la continuidad de su empresa, lo que nos permite preparar a nuestros clientes ante posibles escenarios de crisis, establecer acciones que den respuesta a estados de emergencia, reducir los tiempos de atención y generar pautas necesarias para facilitarle a su compañía la recuperación de las actividades organizacionales mediante nuestro portafolio de servicios diseñado de manera costo-efectiva:

- Asesorías y consultorías en Gestión Integral de Riesgos
- Outsourcing en gerencia de riesgos
- Licenciamiento de plataforma Admira®
- Auditorías a sistemas de gestión de riesgos y seguridad
- Evaluación a planes de emergencia y continuidad del negocio
- Capacitación, formación y entrenamiento en riesgos, seguridad integral



Servicios altamente calificados en el campo de la investigación y áreas forenses; cuyos objetivos son el estudio, descubrimiento, explicación y pruebas de actos delictivos a personas naturales y/o jurídicas, mediante la verificación de información y pruebas para construir hechos que ayudan a la toma de medidas preventivas, acciones administrativas y/o legales.

La metodología empleada está enfocada en obtener resultados a través de expertos peritos y profesionales, que con la ayuda de equipos de última generación como: video, rastreo, encriptación, poligrafía, detectores de vídeo y audio, identifican los niveles de confiabilidad del personal y determinan la veracidad de los sucesos; todo esto con el fin de prevenir, contrarrestar, detectar y mitigar factores externos e internos que generan daños y/o pérdidas dentro de su organización.

Investigación Específica

Estudio de Confiabilidad:

- Verificación de hojas de vida
- Visita domiciliaria
- Estudio para confiabilidad de proveedores

Prueba Psicofisiológica Forense o Polígrafo:

- Pre-empleo
- Rutina
- Específica

Métodos Tecnológicos de Apoyo

- Informática forense

Medios Técnicos Probatorios y Ciencias Forenses:

- Balística
- Grafología forense
- Lofoscopia
- Morfología judicial
- Topografía judicial
- Antropología forense
- Documentología

Outsourcing de Seguridad en Procesos de Selección

Acompañamiento Integral en Procesos Judiciales

100% confiabilidad, 100% respaldo



Durante más de 15 años, nuestra Unidad de Negocio ATLAS Tecnológica ha diseñado, instalado y puesto en marcha soluciones costo – efectivas basadas en sistemas electrónicos de seguridad.

El asesoramiento continuo de nuestros Ingenieros y Consultores a nuestros clientes ha permitido implementar esquemas de seguridad electrónica enfocados a la mejora de procesos y al incremento de la productividad, que se convierten en herramientas de gran desempeño y competitividad para su negocio, gracias al respaldo y entrenamiento de los más reconocidos fabricantes en tecnología de última generación a nivel mundial, así como al profesionalismo de nuestro personal experto en diferentes disciplinas con presencia en todo el país.

Ingeniería en Proyectos:

- Sistemas de integración y automatización
- Circuito cerrado de TV / CCTV
- Protección perimetral
- Detección de incendios
- Control de acceso

Gestión de movilidad GPS:

- Administración y monitoreo de flotas

Monitoreo de alarmas:

- Atlas hogar
- Atlas comercio
- Atlas pymes
- Atlas corporativos
- Atlas periferia

Verificación de vídeo remoto

Mantenimiento preventivo



Contamos con personal altamente calificado, con experiencia necesaria para desarrollar e implementar sistemas de protección, prevención y control de las amenazas que atentan contra los bienes y recursos más importantes para nuestros clientes.

Nuestro enfoque está alineado bajo las normas internacionales de seguridad, calidad, salud ocupacional, seguridad industrial y medio ambiente reflejadas en un Sistema Integrado de Gestión certificado, que nos permiten diseñar e implementar soluciones innovadoras y a la medida, gestionando los riesgos de nuestros clientes a través de nuestra metodología registrada ADMIRA®, Administración Integral de Riesgos Atlas, ratificándonos como el aliado estratégico que garantiza la continuidad de su negocio.

Caninos especializados:

- Detección de narcóticos y explosivos
- Defensa controlada

Escortas:

- Escortas a personas
- Escortas a carga

Seguridad Física para diferentes sectores:

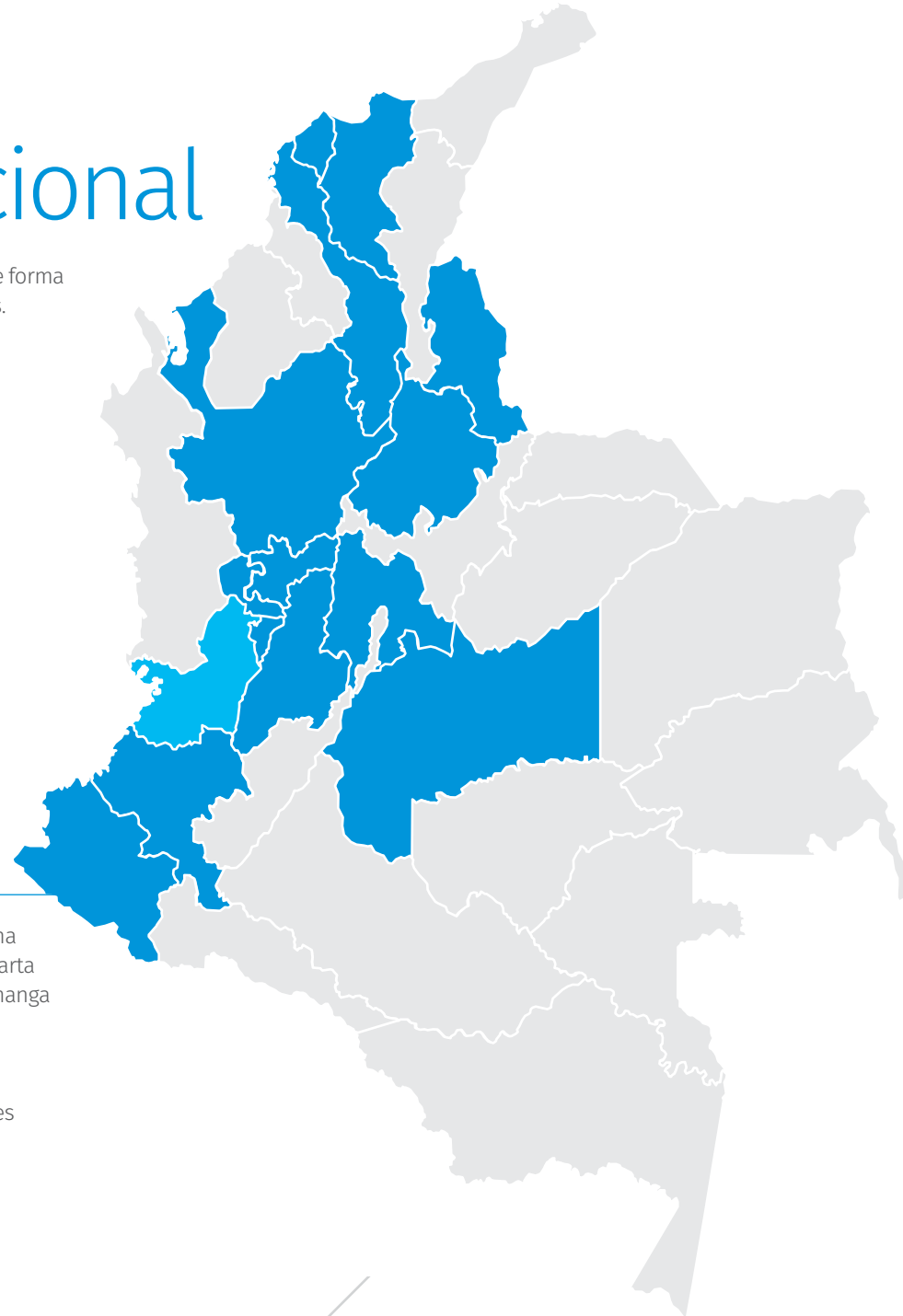
- Comercial y de servicios
- Industrial
- Aeroportuario y portuario
- Financiero
- Transporte y comunicaciones
- Energético y petrolero
- Público
- Educativo
- Salud

Presencia Nacional

Todas nuestras líneas de negocio proporcionan servicios de forma integral a nuestros clientes en cada una de nuestras sedes.

Contamos con presencia operativa en más de

185
municipios
a nivel nacional



Ciudades

- Cali
Sede Principal
- Buga
- Tuluá
- Palmira
- Buenaventura
- Santander de Quilichao
- Popayán
- Pasto
- Bogotá
- Ibagué
- Cota
- Villavicencio
- Medellín
- Rionegro
- Apartadó
- Barranquilla
- Cartagena
- Santa Marta
- Bucaramanga
- Cúcuta
- Pereira
- Armenia
- Manizales
- Cartago



Cumplimiento de los aspectos legales

- Licencias vigentes de funcionamiento (Mindefensa, SVSP).
- Caninos especializados (Mindefensa, SVSP).
- Fabricación, instalación, importación y comercialización de medios tecnológicos (Mindefensa, S.V.S.P).
- Capacitación y entrenamiento (Mindefensa, S.V.S.P, Secretaría de Educación).
- Asesoría y consultoría e investigación en seguridad privada (Mindefensa, S.V.S.P).
- Uso de poligrafía (Mindefensa, S.V.S.P).
- Uso de uniformes (Mindefensa, S.V.S.P).
- Explotación comercial No. 009 expedida por la Dirección General Marítima: acreditación como OPR.
- Licencia del Ministerio de Comunicaciones para uso de espectro radioeléctrico a nivel nacional.
- Licencia del Ministerio de Comunicaciones para valores agregados y telemáticos: monitoreo a nivel nacional.
- Superintendencia de Vigilancia y Seguridad Privada - S.V.S.P.

Alianzas y agremiaciones estratégicas

Durante nuestra vida organizacional hemos establecido alianzas con distintas organizaciones buscando como objetivo el trabajo conjunto en por del desarrollo sostenible y responsable del negocio:

- | | | |
|-----------|-------------------------|---|
| • ANDEVIP | • COPANCE | • ALAS |
| • BASC | • ANDI | • AMCHAM |
| • ASIS | • ICONTEC | • AES |
| • FENALCO | • FORO DE PROFESIONALES | • Cámara de Comercio e Industria Colombo Chilena. |
| • FEPASEP | • ACRIP VALLE | • Federación Colombiana de Seguridad |
| • DIMAR | • CCS | • INVEST PACIFIC |

Reconocimientos

» Corporación FENALCO Solidario



La Corporación Fenalco Solidario nos reconoce por segundo año consecutivo gracias al desarrollo de procesos de Responsabilidad Social y nuestro compromiso con la sociedad y el medio ambiente.

» ESR – Empresa Socialmente Responsable otorgado por CEMEFI

Este premio otorgado por CEMEFI - Centro Mexicano para la Filantropía fue recibido por Seguridad Atlas Ltda. en el marco del VII Encuentro Latinoamericano Empresa Socialmente Responsable 2014. Dicho reconocimiento se entrega a las compañías que tienen implementado un verdadero programa de RSE en sus países, y que cumplen con 21 indicadores ubicados en 3 dimensiones: económica, social y ambiental.





Principios del Pacto Global

Estamos comprometidos con el Pacto Mundial de las Naciones Unidas cumpliendo con los 10 principios universalmente aceptados en: Derechos Humanos, Normas Laborales, Medio Ambiente y Lucha contra la Corrupción en las actividades y la estrategia de negocio de las empresas, así:

» **Principio 1. Las empresas deben apoyar y respetar la protección de los derechos humanos proclamados en el ámbito internacional.**

Tenemos una postura definida en derechos humanos, que hemos estructurado de acuerdo con nuestras áreas y grupos de interés.

» **Principio 2. Las empresas deben asegurarse de no ser cómplices en abusos a los derechos humanos.**

Nuestra Política de Compras incluye el respeto por los derechos humanos, que está enmarcado en una relación de crecimiento comercial sostenible.

» **Principio 3. Las empresas deben respetar la libertad de asociación y el reconocimiento efectivo del derecho a la negociación colectiva.**

Respetando este derecho, en el 2014 se firmó la convención colectiva con el sindicato Sintratlas.

» **Principio 4. Las empresas deben eliminar todas las formas de trabajo forzoso u obligatorio.**

En nuestro Manual de Ética y Política de No Soborno, establecemos los principios de cada colaborador que ingresa a trabajar a nuestra empresa. El colaborador acepta el cumplimiento de estos principios al tiempo que reforzamos la información durante la inducción presencial en la empresa.

Igualmente, mediante el Comité de Ética y Convivencia Laboral recibimos, investigamos y actuamos para contrarrestar las inconformidades de manera confidencial teniendo en cuenta siempre los principios de

imparcialidad, confidencialidad, manejo integral de la información y toma de decisiones objetivas.

» **Principio 5. Las empresas deben abolir en forma efectiva el trabajo infantil.**

Incorporamos como criterio de selección de proveedores, el no incurrir dentro de sus contrataciones directas o indirectas de personal el trabajo infantil o forzoso.

» **Principio 6. Las empresas deben eliminar la discriminación con respecto al empleo y la ocupación.**

En el proceso de selección y contratación del personal, evitamos la discriminación por edad, religión, raza, género, opinión política y nacionalidad. Consideramos las competencias del candidato y que sean acordes con el perfil.

En los procesos de gestión del personal, contamos con mecanismos que previenen la discriminación, la supervisan y le dan seguimiento, a fin de evitarla en todas sus formas.

Incrementamos la remuneración del personal anualmente y la asociamos con las evaluaciones de desempeño.

Mantenemos la igualdad de oportunidades, considerando las competencias en los programas de capacitación y desarrollo de personal.

Posibilitamos reportar casos de discriminación y acoso laboral a nuestro Comité de Ética y Convivencia.

» **Principio 7. Las empresas deben apoyar los métodos preventivos con respecto a problemas ambientales.**

Realizamos campañas de prevención y disposición de residuos para reducir los impactos medioambientales.

» **Principio 8. Las empresas deben adoptar iniciativas para promover una mayor responsabilidad ambiental.**

Garantizamos el manejo limpio en las cadenas de abastecimiento.

Realizamos evaluación de proveedores, retroalimentamos su operación y acompañamos su mejoramiento.

Realizamos campañas internas para el correcto uso de recursos naturales como agua y energía.

» **Principio 9. Las empresas deben fomentar el desarrollo y la difusión de tecnologías inofensivas para el medio ambiente.**

Realizamos campañas de sensibilización que permitan el cuidado del medio ambiente (campañas para minimizar el uso de papel).

» **Principio 10. Las empresas deben trabajar contra la corrupción en todas sus formas, incluyendo la extorsión y el soborno.**

Contamos con organismos de control (auditorías internas) que acompañan nuestra actuación en los diferentes procesos que gestionamos y que conforman las herramientas que nos llevan a cumplir en forma ética y transparente con nuestra estrategia.



Ciclo de Responsabilidad Social



Nuestro compromiso con la Responsabilidad Social Empresarial

Seguridad Atlas continúa con su fortalecimiento en materia de Responsabilidad Social Empresarial consolidando sus acciones y prácticas empresariales.

Hemos avanzado y trabajamos para seguir creciendo con nuestro programa. Este es nuestro modelo actual de RSE así como la escala de proximidad y atención a nuestros grupos de interés.

Nuestros grupos de interés

Lista de grupos de interés					
Grupos de interés	Categoría	Sostenibilidad	Imagen	Prioridad	Total
Nuestra gente	• Personal administrativo	3	3	9	24
	• Personal operativo	3	3	9	
	• Familia de colaboradores	2	2	6	
Proveedores	• Críticos	3	3	6	8
	• No críticos	2	2	2	
Clientes	• Facturación clientes CONSER	3	3	9	24
	• Unidades de negocio	3	3	6	
	• Naturaleza de la organización: pública o privada	3	3	9	
Comunidad	• Acorde a la naturaleza de nuestra organización: Fundaciones, Ejército, Policía, Fuerza Aérea	2	2	4	10
	• Por zona de influencia: Juntas de Acción Comunal cercanas a sedes y entorno de operación	2	2	4	
	• Cultura y arte: museos	1	1	1	
	• Fundaciones sin ánimo de lucro	1	1	1	
Medio ambiente	• Tipos de residuos: peligrosos y no peligrosos	2	2	4	8
	• Emisiones: huella de carbono	2	2	4	
Alta dirección	• Accionistas	3	3	9	19
	• Junta Directiva	3	3	6	
	• Alta Gerencia	2	2	4	
Estado	• Entidades asociadas con nuestra naturaleza	3	3	9	9

Teniendo en cuenta la necesidad de elegir y priorizar nuestro enfoque de atención de grupos de interés o stakeholders, se llevó a cabo la aplicación de la matriz de priorización, la cual tuvo la participación del Comité de Gerencia integrado por los Gerentes y Directores Nacionales de Departamento.

Dicha matriz condensa la percepción de los participantes y cruza como variables importantes:

- Grupos de interés elegidos.
- Categorías de influencia.
- Impacto en la sostenibilidad.
- Impacto en la imagen.

En estas últimas dos variables se incluyó una escala de valoración así:

- 1** - Alto impacto.
- 2** - Medio impacto.
- 3** - Bajo impacto.

El resultado de este cruce de variables arrojó una calificación final, que corresponde al nivel de atención o de prioridad que se le da al grupo de interés.

Finalmente, el peso otorgado según la calificación, permite determinar acciones y presupuestos conforme a lo establecido en el plan estratégico.

Teniendo en cuenta el ejercicio de los grupos de interés, el resultado de proximidad fue:

PRIMER NIVEL DE ATENCIÓN:

- Nuestra gente.
- Nuestros clientes.
- Nuestros socios.

SEGUNDO NIVEL DE ATENCIÓN:

- Nuestra comunidad.
- Nuestros asociados de negocio.
- El medio ambiente - El Estado.



Diagrama de Responsabilidad Social Empresarial

Este es el diagrama del sistema de gestión de la organización, el cual se integra desde la filosofía de RSE como eje articulador, incorporando cuatro (4) pilares fundamentales: Buenas Prácticas de Administración, Código de Buen Gobierno Corporativo, Código de Ética y Protocolo de Familia, desde una perspectiva de Gestión Integral de Riesgos y soportado por el Sistema Integrado de Gestión SIG.

Difusión de la comunicación con los grupos de interés

El programa de Responsabilidad Social de la compañía se encuentra conformado por un grupo de actividades dirigidas a mantener una estrecha relación con sus grupos de interés, es por esto que se ha establecido un plan de comunicación que permita proporcionar información transparente y veraz sobre el desarrollo de estas prácticas a cada uno de ellos.

Estas son algunas de las herramientas para comunicarnos con nuestros grupos de interés:



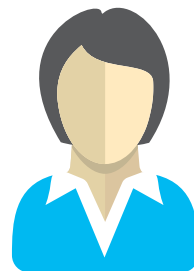
» Nuestra Alta Dirección y Gobierno Corporativo

- Junta de socios.
- Junta Directiva.
- Comités de trabajo.
- Informes de gestión y desarrollo de iniciativas estratégicas.
- Participación en los mecanismos de comunicación bidireccional.
- Publicación y distribución a todos nuestros socios y altos directivos del Informe Anual de Responsabilidad Social, el Informe Anual de Sostenibilidad y Responsabilidad Social.



» Nuestra Gente

- Publicación del Boletín NotiAtlas con 10.000 ejemplares y distribución a nivel nacional.
- Difusión de mensajes internos para todo el personal a través del correo electrónico.
- Difusión de mensajes para el personal operativo a través de comunicados radiales.
- Desarrollo y publicación de información de interés y actividades de RSE a través de material POP.
- Ingreso y participación por medio del portal web y redes sociales como Facebook y Twitter.
- Publicación de noticias a través del Servicio de Información Atlas - SIA.
- Publicación y distribución a todos nuestros colaboradores el Informe Anual de Sostenibilidad y Responsabilidad Social.
- Realización de Jornada de Reinducción para Personal Operativo - Taller de Servicio al Cliente.
- Difusión de mensajes para colaboradores operativos a través de correos electrónicos personales.



» Nuestros Clientes

- Publicación del Boletín NotiAtlas con 10.000 ejemplares y distribución a nivel nacional.
- Publicación y distribución del Informe de Sostenibilidad y Responsabilidad Social a todos Nuestros Clientes.
- Desarrollo y publicación de información de interés y actividades de RSE a través de material POP.
- Comunicación directa a través del portal web de la compañía.
- Comunicación permanente por medio de redes sociales como Facebook y Twitter.
- Publicación de Noticias a través del Servicio de Información Atlas - SIA y envío de boletines preventivos.
- Envío de correo directo a nuestros clientes con novedades, promociones e información de interés.
- Desayunos de trabajo y eventos comerciales para afianzar relaciones.



» Nuestros Proveedores

- Realización anual de la Jornada de Cadena de Valor de RSE con los Asociados de Negocio.
- Comunicación directa a través del portal web de la compañía.
- Comunicación permanente por medio de las redes sociales como Facebook y Twitter.
- Aplicación anual de la evaluación de los Asociados de Negocio y retroalimentación del puntaje obtenido por medio de correo directo.



» Nuestra Comunidad

- Visitas a las entidades más representativas de la comunidad de las ciudades principales, despliegue del programa de RSE a cada una de ellas y aplicación de la encuesta de satisfacción y expectativas.
- Comunicación directa a través del portal web de la compañía.
- Comunicación permanente por medio de las redes sociales como Facebook y Twitter.



» El Estado

- Creación del Plan Educativo Institucional en Seguridad Privada (PEIS) a la Superintendencia de Vigilancia y Seguridad Privada.
- Presentación de los informes financieros, operativos y de novedades ante la Superintendencia de Vigilancia y Seguridad Privada.





2

Alta gerencia
y gobierno
corporativo

Alta Gerencia y Gobierno Corporativo

Nuestro Gobierno Corporativo se encuentra compuesto por una serie de órganos institucionales cuyo objetivo radica en aplicar un orden ético y legal que garantice una administración transparente y la sostenibilidad del negocio.

Seguridad Atlas como organización socialmente responsable, comprometida con el desarrollo sustentable y el cumplimiento de los valores fundamentales en materia de derechos humanos, normas laborales, medioambientales y la lucha contra la corrupción; adoptó desde el año 2008 los siguientes mecanismos como parte esencial del logro de los objetivos organizacionales y la comunicación bidireccional entre los empleados, socios, la alta gerencia y la junta directiva:

- Código de buen gobierno corporativo.
- Código de ética y política anti-soborno.
- Protocolo de familia.
- Buenas prácticas de administración.

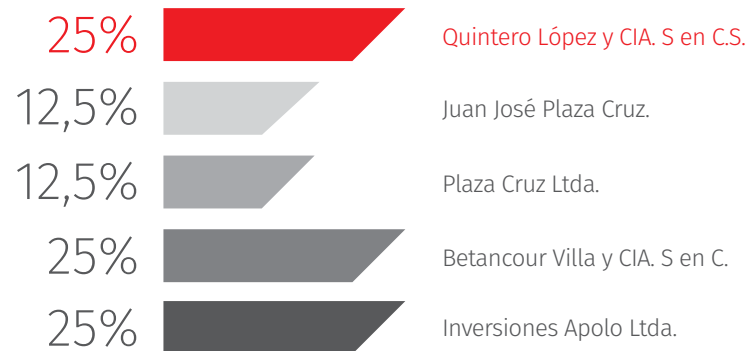
Órganos de Gobierno Corporativo

Durante el año 2014, nuestros órganos de Gobierno Corporativo tuvieron cambios representativos dentro de los cuales se incluyen el cambio de la Junta Directiva, la nueva Presidencia del Grupo Atlas de Seguridad Integral, el nuevo Consejero Corporativo y el relevo en la Gerencia General de Seguridad Atlas Ltda.

Seguridad Atlas es una de las empresas pertenecientes al Grupo Atlas de Seguridad Integral, es una sociedad limitada que cuenta con los siguientes órganos institucionales que apoyan la gestión de su actividad.

» Junta de Socios

Aprueban y establecen la orientación de las actividades de la organización propuestas por la Gerencia General. Igualmente, nombran a los miembros de la Junta Directiva, establecen cambios en el estatuto y aprueban el balance final. Así es nuestra Junta de Socios:



» Junta Directiva

Es el máximo órgano de gobierno de la compañía. Está compuesto por 6 miembros principales, su elección se realiza cada dos años y su remuneración es definida por la Junta de Socios. Los miembros de la Junta Directiva deben cumplir con ciertos parámetros para su elección: haber desempeñado cargos en diferentes regiones del país, haber sido miembro de otra junta directiva, bagaje empresarial y académico, además de haber desempeñado cargos de alta dirección en otras organizaciones.

La Junta Directiva define la visión y misión de la compañía, aprueba los planes estratégicos, las políticas corporativas en sus diferentes órdenes, el plan de inversión o venta de activos. Es el enlace entre la empresa y los accionistas, garantiza la calidad de información que se revela, supervisa el desarrollo de las actividades organizacionales y toma las decisiones pertinentes a través de los comités de trabajo establecidos para cada proceso.

En el 2014, se definió una nueva Junta Directiva compuesta por 6 miembros de los cuales 4 son representantes externos y 2 son internos, y hacen parte de la Junta de Socios de la organización.

» Presidencia

Se trata de la cabeza de nuestro grupo empresarial, elegido por la Junta Directiva en el año 2014, es el máximo órgano de nuestra alta Gerencia y es el encargado de tomar las decisiones estratégicas de la organización.

» Comité de Auditoría

Facilita a la Junta Directiva la toma de decisiones en materia de control interno y su mejoramiento. Tiene la función de revisar los procesos y riesgos financieros, y el monitoreo del cumplimiento de las normas legales y de códigos internos de conducta.

» Comité de Ética y Convivencia Laboral

Este comité tiene por objeto contribuir con mecanismos alternativos, a los establecidos en los demás reglamentos, enfocados a la prevención y solución de las situaciones causadas por conductas de acoso laboral hacia los trabajadores; así como las manifestaciones que vayan en contra de los principios éticos o que sobrevengan de conductas que promuevan, acepten o sugieran prácticas de corrupción o soborno.

Estructura organizacional



Nuestros máximos responsables

Luis Fernando Betancur «

Presidente Grupo Atlas de Seguridad Integral

El Presidente como miembro del máximo órgano de Gobierno Corporativo, elegido por la Junta Directiva en el año 2014, es quien se encarga de las decisiones estratégicas de la compañía.



» Ricardo Felipe Quintero López

Consejero Corporativo

El Consejero Corporativo fue elegido gracias a su gran labor realizada como Gerente General en años anteriores. Es el líder del relacionamiento de la institución y quién buscar fundamentar la toma de decisiones en beneficio del negocio y sus objetivos.

Luis Fernando García Tarquino «

Gerente General

Como representante legal de la compañía y miembro del máximo órgano de Gobierno, ejecuta las directrices y las estrategias corporativas aprobadas por la Junta Directiva o Junta de Socios, comprendidas dentro del objeto social de la compañía.



» Martha Lucía García García

Gerencia de Desarrollo Estratégico

Establece y ejecuta las estrategias comerciales requeridas para posicionar el portafolio de servicios y productos, garantizando su desarrollo y mantenimiento de manera que generen valor a la compañía y fidelización por parte de nuestros clientes.



Directores Nacionales

Nuestros directores nacionales son quienes contribuyen al logro de los objetivos empresariales definidos en el Direccionamiento Estratégico de la compañía a través de la ejecución de directrices asignadas por parte de la Gerencia correspondiente y en armonía con el desarrollo individual de sus colaboradores.

» **Francia Elena Poveda**
Directora Nacional de Calidad

» **Bladimir Alvarado**
Director Nacional de Gestión Integral de Riesgos

» **Jaime Humberto Ruiz**
Director Nacional de Talento Humano

» **John Jairo Vélez Paredes**
Director Nacional de Formación y Desarrollo

» **Dagoberto Guevara**
Director Nacional de TICs

» **Sonia Liliana Rodríguez**
Directora Nacional Comercial

» **Luis Humberto Suárez**
Director Nacional de Seguridad Electrónica

» **Fabiano Díaz**
Director Nacional de Servicio al Cliente

» **Luis Carlos Barón**
Director Nacional de Investigaciones

» **Claudia Patricia Rodríguez**
Directora Nacional Administrativo y Financiero

» **Harold Serrano**
Auditor Nacional

» **Javier Chaucañes**
Contador General

Desarrollo sostenible y capacidad financiera

Seguridad Atlas cuenta con una estructura financiera estable, la cual le ha permitido establecerse como una organización sólida en el sector de la seguridad privada.

Categoría	2011	2012	2013	2014
Valor económico agregado	2.152	2.152	2.583	2.785
Valor económico distribuido	8.377	10.037	11.027	18.671
Ingresos operacionales	203.268	241.573	255.616	260.109
Gastos de personal	159.812	192.251	203.883	203.337
Inversiones	51	33	46	1.567
Capital social	7.190	7.190	9.190	9.190
Patrimonio	33.193	35.434	36.850	34.442

*Cifras en millones de pesos

La compañía es un referente en el mercado de la seguridad privada. Gracias al aumento en las operaciones y el grueso de transacciones ha definido implementar para el año 2015 las Normas Internacionales de Información Financiera - NIIF plenas.

Durante el 2014, iniciamos un camino de búsqueda de nuevas soluciones a través de una aplicación más robusta que soporte toda la transaccionalidad y volumen de la organización. El reto para el 2015 es conseguir un aliado tecnológico que nos acompañe en la implementación del ERP que permita integrar todas las operaciones de la compañía.

Inductores de valor *				
Año	2011	2012	2013	2014
E.V.A	\$ 2.152	\$ 2.152	\$ 2.583	\$ 2.785
E.B.I.T.D.A	\$ 8.772	\$ 8.772	\$ 10.036	\$ 18.671
Liquidez	1,52	1,52	1,54	1,78
Endeudamiento	49,8	49,8	52,8	47,07

*Cifras en millones de pesos

Análisis de la capacidad financiera				
Año	2011	2012	2013	2014
Activo corriente	\$ 38.156	\$ 46.656	\$ 39.943	\$ 46.462
Pasivo corriente	\$ 25.128	\$ 30.281	\$ 25.847	\$ 26.102
Activo total	\$ 66.085	\$ 75.102	\$ 68.378	\$ 65.078
Pasivo total	\$ 32.893	\$ 39.667	\$ 31.528	\$ 30.635

*Cifras en millones de pesos

Presupuesto de ingresos operacionales 2015:

\$ 289,634 MILLONES DE PESOS







3

Nuestra
gente

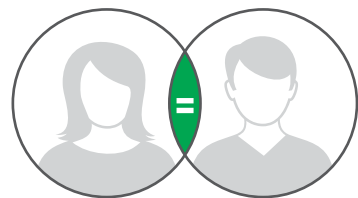
¡Nuestra gente, lo más importante!

Más inversión para nuestros colaboradores

Nuestros colaboradores son la base del desarrollo de las actividades empresariales y generan para la compañía un elemento diferenciador y competitivo en el sector, es por esto que Seguridad Atlas es reconocida en el mercado y por los colaboradores como una compañía respetable que cumple a cabalidad con sus obligaciones laborales y que fomenta una mejor calidad de vida basada en relaciones y remuneraciones justas y equitativas.

Concepto	2011	2012	2013	2014
Salario	\$ 107.256	\$ 129.362	\$ 138.500	\$ 147.659
Prestaciones Sociales	\$ 20.726	\$24.241	\$ 28.298	\$ 28.705
Seguridad Social	\$ 23.096	\$ 28.376	\$ 29.906	\$ 21.501
Aportes Parafiscales	\$ 8.733	\$ 10.272	\$7.177	\$ 5.470
TOTAL	\$ 159.811	\$192.251	\$203.881	\$ 203.335

*Cifras en millones de pesos



Relación salarial entre hombres y mujeres

En Seguridad Atlas no existe discriminación de salarios por género. La remuneración entre hombres y mujeres está dado por el cargo que desempeñan en la organización.

» Características socio laborales

Durante el 2014 contribuimos con un **4,31% más empleos** administrativos y operativos generados con relación al año 2013.

Concepto	2011	2012	2013	2014
Empleados a nivel nacional	9.767	11.437	10.728	11.200
Administrativos	455	566	536	568
Operativos	9.312	10.871	10.192	10.632



Somos 11.200
colaboradores entre hombres y mujeres, operativos y administrativos, a nivel nacional.

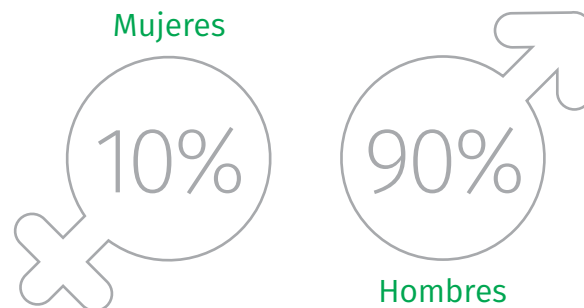
» Composición regional por empleados

Generamos empleo en las diferentes regiones donde desarrollamos nuestras actividades comerciales.

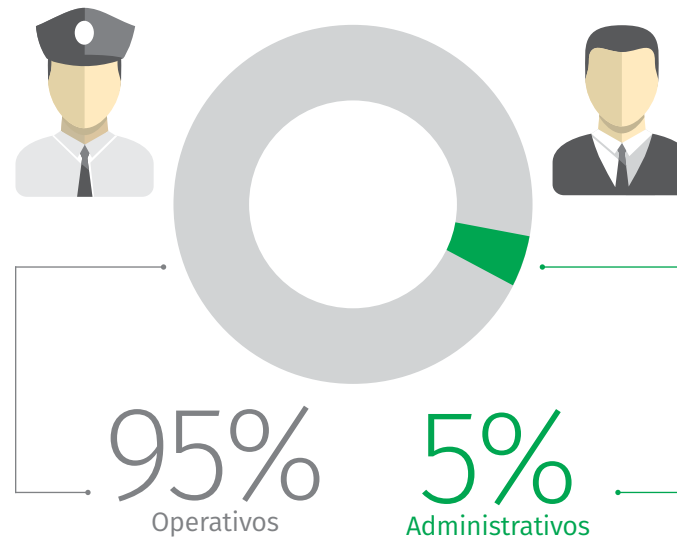
Regional	2012	2013	2014
Cundinamarca	3.206	2.998	3.454
Sur Occidente	4.234	3.800	4.022
Antioquia – Chocó	1.467	1.310	1.019
Costa Atlántica	1008	1.169	1.302
Santanderes	716	769	723
Eje Cafetero	806	655	680

» Género

A pesar de que la demanda en el mercado de la seguridad privada se inclina por la contratación de personal masculino debido a sus condiciones físicas; la compañía cuenta para el año 2014, con un ascenso de 1 punto en la contratación de personal femenino a nivel operativo y administrativo alcanzando el 10% de la población total de colaboradores a nivel nacional.



» Segmentación 2014



» Tipo de contratación

En Seguridad Atlas Ltda. contamos con un total de 6,748 colaboradores contratados a plazo indefinido mientras que los 4.452 restantes se encuentran con contratos a labor.

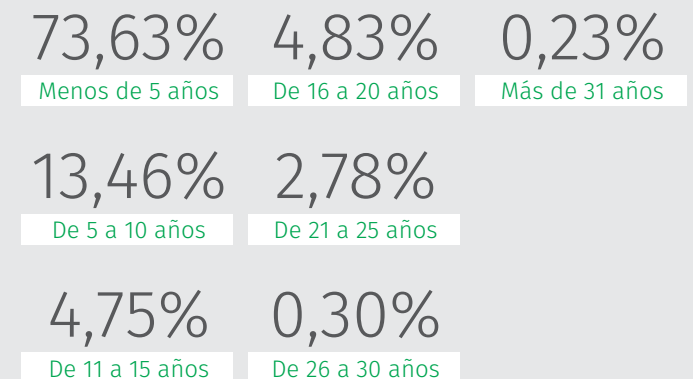
Tipo de contratación	Colaboradores	Porcentaje
Contrato indefinido	6.748	60,25%
Contrato a labor	4.452	39,75%

» Rangos de edad de nuestros colaboradores



» Empleados por antigüedad

Seguridad Atlas le brinda estabilidad laboral a todos sus colaboradores.



Derechos Humanos

Seguridad Atlas cumple y respeta con total responsabilidad los derechos humanos, los derechos laborales y la libertad de asociación y negociación colectiva establecidos en los diferentes principios a nivel mundial, especialmente aquellos que define el Pacto Global de las Naciones Unidas como: “Las empresas deben apoyar y respetar la protección de los derechos humanos fundamentales que se reconocen internacionalmente, dentro de su entorno y deben garantizar y no permitir la vulneración de estos en ninguna forma”.

En Seguridad Atlas trabajamos por:

» Colaboración

Apoyamos la eliminación de toda forma de trabajo forzoso y establecemos la no contratación de menores de edad en todas las regiones en las que operamos.

» Capacitación

Capacitamos al 100% de nuestro personal del área operativa en Derechos Humanos, antes de iniciar labores y durante su permanencia en la compañía.

» Ética

Difundimos al 100% de nuestro personal el Código de Ética y Política de No Soborno como refuerzo a los conocimientos en materia de lucha contra la corrupción y cualquier forma de discriminación.

» Participación

Hacemos parte de las redes de apoyo de la Policía Nacional, participando activamente en la formación de nuestros hombres en el tema “Redes de apoyo de la OPS y derechos humanos”.

» Respeto

Contamos con el apoyo de entes gubernamentales del Estado y su fuerza pública para regular todas nuestras actividades bajo el marco del respeto a los Derechos Humanos.

» Formación

En este tema se capacitaron en la ciudad de Cali 181 personas que equivale a un 8.2% de su personal y a nivel nacional un total de 1557 hombres con un porcentaje del 15.7% de participación nacional.

Capacitación y entrenamiento

Cumplimos con nuestro objetivo de fortalecer las competencias laborales de nuestros colaboradores operativos y administrativos. Llevamos a cabo nuestro Plan Anual de Formación a nivel nacional en el cual obtuvimos un cumplimiento del **94%** a través de diferentes actividades de capacitación. *Este indicador corresponde a la eficiencia en las actividades programadas vs. las realizadas.*

Años	2011	2012	2013	2014
Actividades de capacitación proyectadas	540	715	900	997
Actividades de capacitación ejecutadas	576	685	850	933
TOTAL	107%	96%	94,5%	94%

Para alcanzar el **100%** en el indicador, trabajaremos en mejorar el índice de rotación y un desarrollo organizado de la operatividad de estas actividades dando cumplimiento así al **6%** que no fue posible ejecutar.

Cumplimiento del **94%** en el Plan Anual de Formación.

335,7 Total horas hombre de capacitación.

\$ 662.511.474 de inversión en capacitación.



Horas hombres capacitación

El Plan Anual de Formación y su implementación del **94%** alcanzado durante el 2014 arrojó un total de **335,7** horas/hombre de capacitación a nivel nacional que corresponden a personal administrativo y operativo.

Capacitación	2014
Cursos de seguridad	60
Plan de formación empresarial guardas	2
Plan de formación supervisores	4
Plan de formación escoltas	4
Plan de formación administrativo	6,3
Seminarios, capacitaciones, congresos	5,4
Servicio al cliente	8
Red de apoyo	2
Derechos humanos	3
Formación virtual	160
Cineforo	3
Competencias laborales	30
Alfabetización Digital	48
TOTAL	335,7

295,6
2012

309,8
2013

335,7
2014

8,36%
de variación respecto al año 2013 nos marca un crecimiento significativo en el tiempo dedicado a la capacitación de nuestros colaboradores.

Así nos capacitamos

» Operativos

Dando cumplimiento a los requisitos exigidos por la Superintendencia de Vigilancia y Seguridad Privada, en el año 2014 se capacitaron **5.752** personas entre los diferentes cursos de Seguridad, tales como: reentrenamientos, especializaciones en el sector industrial, educativo, entidades oficiales, eventos públicos, grandes superficies, entre otras; que ayudaron a fortalecer las competencias laborales de nuestro personal y nos diferenciaron en el mercado de la seguridad privada en Colombia.

Personal capacitado en cursos de academias de seguridad	
Personal Sede Nacional	2.140
Personal sucursales	3.612
Total personal operativo capacitado	5.752

» Administrativos

227 personas administrativas participaron de los programas de fortalecimiento empresarial como: cursos, seminarios, congresos, conferencias, talleres y foros.

Se entregaron en total **81** auxilios educativos a nivel nacional.

Concepto	Cantidad	Inversión
Cursos, seminarios, congresos, talleres y foros	227	\$ 63.414.246
Auxilios educativos	81	\$ 40.304.228
TOTAL	308	\$ 103.718.474

Inversión y apoyo educativo

Con el objetivo de apoyar el crecimiento profesional y personal de cada uno de nuestros colaboradores y sus familias, impactando positivamente en el desarrollo social y en la contribución de una mejor calidad de vida, la compañía ha dispuesto invertir en el apoyo educativo de nuestro personal.

Con respecto a la capacitación y actividades como congresos, seminarios, diplomados, estudios de pregrado y postgrado, se hicieron patrocinios e inversiones por **\$103.718.474** a nivel nacional.

» Kits escolares

En el año 2014, fue asignada una inversión de **\$ 49.428.636** para la entrega de **6.000 kits** escolares destinados a los hijos de nuestros colaboradores operativos que actualmente se encuentran en edad escolar.



Atlas Virtual

La compañía cuenta con un Plan de Formación Virtual estructurado bajo la metodología E-Learning, a través del cual se ha logrado capacitar al personal, a nivel nacional, en los diferentes cargos administrativos y operativos.

54ww1 personas capacitadas por medio del plan de formación virtual 2014.

Cursos y/o Temas de Capacitación	Personal Impactado	Porcentaje Cumplimiento Personas Impactadas
• Introducción al manejo de la plataforma	10	100%
• Diplomado en Sistema Integrado de Gestión	26	104%
• Diplomado en Habilidades Gerenciales	25	166,7%
• Curso de Prevención del Consumo y Trafico de Dorgas en el contexto laboral	48	192%
• Curso de Operadores Centrales de Alarmas	29	116%
• Curso de Inspección de Contenedores y Seguridad en la Cadena de Suministro	93	186%
• Seguridad Fisica de Instalaciones y Sistemas de Seguridad Electronica	34	136%
• Especialización en Gestión Integral de Riesgos - ADMIRA®	176	146,7%
• Diplomado de Procesos Licitatorios	0	0%
• Diplomado Criminalistica y Ciencias Forenses	0	0%
• Curso Autoaprendizaje en Aspectos e Impactos Ambientales	82	109,3%
• Servicio al Cliente	0	0%
• Curso de Ingles Básico	0	0%
• Curso de Planeación Estrategica	18	
TOTAL	541	118%



Nuestra gestión de formación

» Desarrollo de competencias

Obtuvimos un cumplimiento del **76%** en desarrollo de competencias del personal que presentó brechas en la evaluación de desempeño y un **83%** en cierre de brechas para cargos claves. Sin embargo, no se ha terminado el plazo para el cierre total de brechas propuesto como reto para el 2015 en el informe anterior.

76%

Cierre de brechas
Evaluación de desempeño

83%

Cierre de brechas
de cargos claves

» Desarrollo índices de evaluación

Durante el 2014 continuamos con el proceso de certificación en competencias laborales con el cual buscamos la eficiencia y generar el cumplimiento de las responsabilidades, posibilitar planes de desarrollo y propiciar planes de desarrollo que se traduzcan en el crecimiento individual de nuestros colaboradores.

80%

Resultados de la evaluación
de competencias

80%

Resultados de la evaluación
de desempeño

Bienestar y Desarrollo

Seguridad Atlas ha establecido para nuestros colaboradores y sus familias un programa de bienestar orientado a promover el crecimiento personal y fortalecer el compromiso de nuestro personal hacia los valores y principios de la organización: el ser humano representado en la familia Atlas.

Como parte del direccionamiento de la Gerencia, enfocando en fortalecer los espacios y actividades de bienestar en pro de nuestros colaboradores, reportamos que durante el año 2014 nuestro programa logró un porcentaje de cumplimiento del **98%** con más de **36.000 personas** impactadas.

» Número de personas participantes en actividades de Bienestar

19.623

2012

42.461

2013

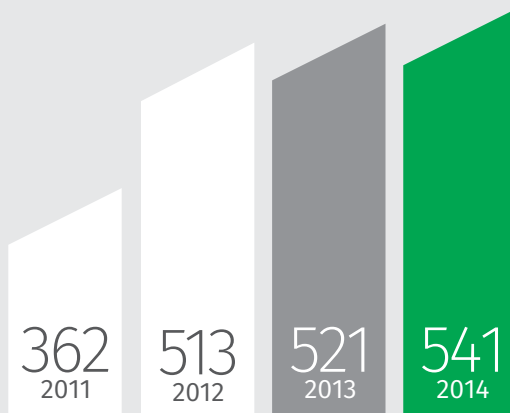
36.164

2014

36.164 Número de personas impactadas

Inversión en actividades a nivel nacional
\$ 716.853.120

» Comparativo personas capacitadas



Programa de Bienestar

A continuación presentamos las actividades que hacen parte de nuestro Programa de Bienestar:



» **Día de la Secretari@**
149 compañeros homenajeados



» **Día de los Niños**
1.521 hijos de colaboradores disfrutaron de su día



» **Día de la Familia**
4.339 colaboradores e integrantes de su grupo familiar gozaron en su día.



» **Vacaciones recreativas**
1.734 niños, hijos de colaboradores, disfrutaron de sus vacaciones.



» **Olimpiadas deportivas**
1.357 colaboradores y sus familias se divertieron con las actividades deportivas.



» **Día del Guarda**
9.000 colaboradores fueron homenajeados en su día.



» **Halloween Atlas**
3.723 hijos de colaboradores y sus familias disfrutaron de una divertida celebración de Halloween.



» **Integrarte**
928 esposas e hijas de colaboradores se capacitaron con nuestro programa. 59 hogares de colaboradores recibieron un total de \$ 18.040.000, como proveedores del programa.



» **Alfabetización Digital**

247 colaboradores operativos se capacitaron en tecnologías de la información.



» **Concurso Tarjeta Navideña**

86 hijos de colaboradores participaron en la elaboración de la tarjeta navideña corporativa.



» **Fiesta de Fin de Año**

952 colaboradores disfrutaron de nuestra celebración de fin de año.



» **Ancheta Navideña**

10.200 colaboradores operativos recibieron anchetas navideñas



» **Cuadro de Honor**

236 compañeros fueron homenajeados por su excelencia en la prestación del servicio.



» **Plan de Beneficios**

Son 10.200 colaboradores operativos cubiertos por el plan de beneficios.



» **Álbum Mundial Atlas**

2.873 colaboradores participaron con sus álbumes.



» **Trivia Mundialista**

2.568 colaboradores se unieron a nuestra Trivia Mundialista.



Seguridad Atlas Ltda., 40 años

En el año 2014, celebramos nuestro 40° aniversario y realizamos, como todos los años, un reconocimiento a todos nuestros colaboradores a nivel nacional destacando su antigüedad y servicio en la compañía.

Otorgamos 1.609 reconocimientos con una inversión total de \$109.295.000



Patrocinios para actividades artísticas, deportivas y culturales

La orquesta Son de Atlas celebró sus 9 años de fundación y estuvo vinculada durante todo el año a varias actividades de índole social y comunitaria. Adicionalmente, hizo parte del Día de la Familia Atlas en las ciudades de Barranquilla, Bucaramanga, Tuluá, Buga y Cali; lo que permitió que muchos compañeros operativos y sus familias conocieran y compartieran esta gran experiencia artística y musical conformada por colaboradores de nuestra empresa.

Durante el año 2014 patrocinamos también a nuestros colaboradores que participaron de diferentes actividades como: atletismo, artes marciales, fútbol y poesía.

Seguridad Atlas invirtió un monto de \$51.131.500, para actividades artísticas, deportivas y culturales



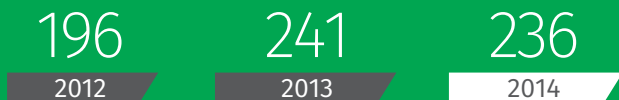
Plan de incentivos

Con el objetivo de motivar a nuestro personal para que siga desarrollando sus labores de forma sobresaliente y yendo de la mano con nuestros objetivos estratégicos, Seguridad Atlas presenta su inversión en el plan de incentivos 2014.

Actividad	2014
Cuadro de Honor	\$ 16.038.873
Bonificación fin de año	\$ 739.827.000
TOTAL	\$ 755.865.873

236 colaboradores fueron homenajeados en el Cuadro de Honor.

Por medio de este programa celebramos la sobresaliente labor de nuestros colaboradores operativos, que nos impulsa cada día a conseguir nuestros objetivos estratégicos. Reconocemos el compromiso en la labor que desempeñan a diario.



734 colaboradores fueron homenajeados en el programa "Aquí valoramos tus buenas acciones"

Como parte del plan de incentivos a nuestro personal operativo, la compañía ha desarrollado el programa "Aquí Valoramos tus Buenas Acciones", con el cual reconocemos de manera trimestral a los trabajadores que han tenido actuaciones destacables en el cumplimiento de su deber.





Seguridad y Salud en el Trabajo

Como parte del Sistema de SSTYA de Seguridad Atlas Ltda. se encuentra la planeación y ejecución de actividades de medicina preventiva, seguridad e higiene industrial permitiendo mantener y mejorar la salud física, mental y emocional de nuestros colaboradores a nivel nacional. Durante el 2014 desarrollamos programas de promoción, capacitación y prevención por medio de diferentes programas que han generado impactos positivos en la salud de nuestros colaboradores.

Mantenimiento Sistema de Gestión OHSAS 18001	
Medicina Preventiva y del Trabajo	Inversión
Exámenes de ingreso	\$ 278.340.000
Exámenes de retiro	\$ 38.400.000
Exámenes psicofísicos de ingreso	\$ 292.800.000
Adecuación enfermerías o consultorios Bogotá, Cali y Medellín	\$ 9.000.000
Compra de medicamentos	\$ 6.000.000
Pruebas sustancias psicoactivas - Capacitación	\$ 9.299.420
Sistemas de vigilancia epidemiológica Ruido, Osteomuscular y Psicosocial	\$ 390.037.455
Programas de vigilancia de riesgos cardiovascular, visual, biológico, lesiones deportivas, respiratorio y químico	\$ 260.024.970
SUBTOTAL	\$ 1.283.901.845
Seguridad Industrial	Inversión
Mediciones ocupacionales	\$ 26.002.497
Intervención riesgos prioritarios	\$ 325.031.213
Recarga y compra de extintores	\$ 8.400.000
Fumigación, control de plagas, certificados de bomberos y de unidad ejecutora de saneamiento	\$ 30.000.000
Semana salud ocupacional a nivel nacional - 15 sedes	\$ 7.000.000
Manual de contratista - Trabajos de alto riesgo	\$ 91.008.740
Señalización de emergencias y seguridad industrial	\$ 3.600.000
Implementación plan de emergencia	\$ 216.019.976
Compra de elementos de protección personal y equipos de alturas (ver nota 8)	\$117.216.495
Accesorios ergonómicos: pad mouse, porta teclado y base monitor (ver nota 8)	\$1.500.000
SUBTOTAL	\$ 825.778.920
TOTAL	\$ 2.109.680.765





Absentismo de personal

Aunque no hubo un incremento en el número de incapacidades del personal, en el número de días de ausencia por enfermedad general, accidentes comunes y ley María o tasa de severidad sí se produjo un aumento durante el año 2014; la Compañía actualmente adelanta actividades de prevención a través de los sistemas, programas y protocolos de Vigilancia Epidemiológica, encaminadas a la reducción del número de estos eventos.

Enfermedad general, accidentes comunes y Ley María



» Número de incapacidades reportadas

2011	6.150
2012	6.346
2013	8.302
2014	8.350

» Tasa de frecuencia Número de incapacidades

2011	63.20%
2012	55.50%
2013	77.40%
2014	77.40%

» Tasa de severidad Días no laborados

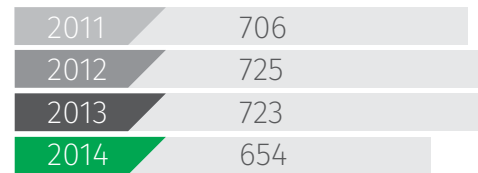
2011	358.60%
2012	305.30%
2013	305.30%
2014	391.30%



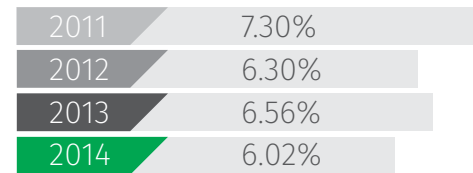
Accidentes de trabajo

Durante el período se cumplieron las metas propuestas en cuanto a disminución del número de incapacidades y días no trabajados por accidentalidad.

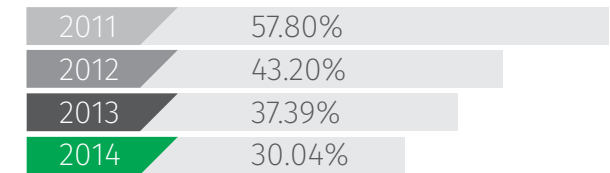
» Número de accidentes de trabajo



» Tasa de frecuencia Número de accidentes

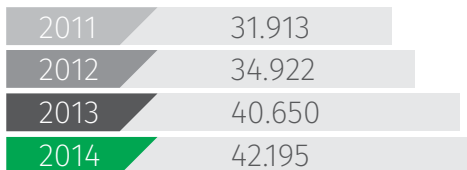


» Tasa de severidad Días no laborados



Índice de días perdidos de trabajo

» Enfermedad general, accidentes comunes y Ley María



» Accidentes de trabajo



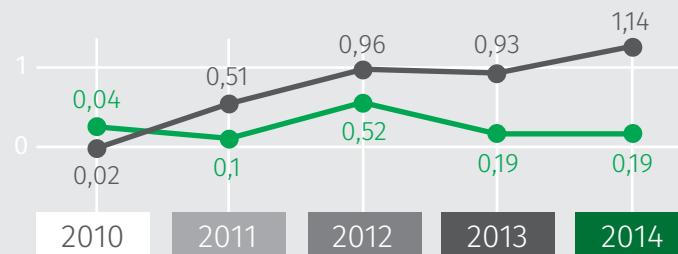
En el 2014,

no se generaron sanciones por incumplimientos legales en Seguridad, Salud en el Trabajo y Ambiente.

Enfermedades profesionales

Como parte de nuestra responsabilidad social con nuestros colaboradores realizamos el manejo adecuado de los casos presentados por enfermedad profesional a través de los Sistemas y Programas de Vigilancia Epidemiológica, las respectivas entidades para su gestión, mejorando la salud y calidad de vida de nuestros colaboradores.

» Comparativo 2010 a 2014 Tasa de incidencia y prevalencia enfermedad laboral



Tasas de incidencia y prevalencia enfermedad laboral - Enero Dic. 2014

Tasa de Incidencia EP*	0,19
Tasa de Prevalencia EP*	1,14



» Fallecimiento de colaboradores

Durante el año 2014, no se presentaron Accidentes Mortales de origen laboral.

» Cantidad de colaboradores fallecidos

2011	1
2012	0
2013	2
2014	0

» Programas de educación, prevención y control en la salud ocupacional y seguridad industrial

La organización cuenta con 5 programas educativos enfocados a la prevención de accidentes, enfermedades y autogestión de factores de riesgo.

» Porcentajes de capacitación

Riesgo público	10%
Riesgos prioritarios	11%
Riesgos prioritarios	11%
Riesgo locativo	22%
Riesgo tránsito	33%

En el año 2014 se capacitó al **85,2%** Del personal en temas de Seguridad Industrial y Salud Ocupacional.

» Comités de seguridad y salud ocupacional

Seguridad Atlas cuenta actualmente con 3 comités y 3 grupos de apoyo que ayudan a controlar y asesorar a los colaboradores en los programas de promoción y prevención del Sistema de Gestión de la Seguridad y Salud en el Trabajo y Ambiente, así como en las actividades programadas durante el año en el Plan de Formación y en el Plan de Acción. A continuación se describen las cantidades de personas que conforman cada Comité:

Equipo SSTYA	31
Comité de Emergencias	48
Coord. de Evacuación	45
Brigada de emergencia	98
Comité de Ética y Conv. Laboral	104
COPASST	144

470 Personas que conforman los comités, representan el 100% del total de los trabajadores de la Compañía.

FonAtlas

Enmarcados en los principios de economía solidaria, generamos cultura de ahorro y bienestar a los Asociados y su grupo familiar, facilitando el logro de sus metas, a través de procesos efectivos y recurso humano idóneo, con solidez y perdurabilidad.

Es compromiso de FonAtlas:

Contribuir a la satisfacción y expectativas de nuestros asociados mediante la promoción del ahorro y la prestación de servicios de bienestar y crédito, contando con el apoyo de aliados estratégicos y de un equipo humano en constante desarrollo, cumpliendo con los requisitos establecidos y fomentando siempre el desarrollo.

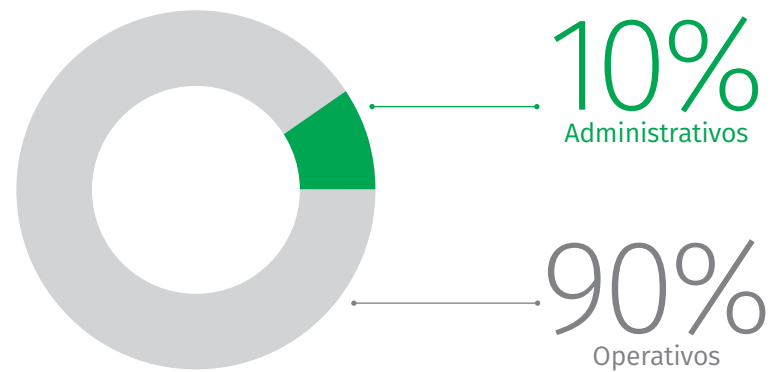


» Ya son 6.373 asociados a nivel nacional que disfrutan de los siguientes beneficios:

- Depósitos de ahorro voluntario y programados.
- Créditos en diferentes líneas.
- Auxilios solidarios.
- Programas de bienestar.
- Programa Talento FonAtlas.
- Actividades sociales.

» Caracterización por tipo de asociado:

De los 6.373 colaboradores asociados al fondo encontramos que un alto porcentaje de la población corresponde a colaboradores operativos 90%, mientras el 10% restante corresponde a la planta administrativa. Esta caracterización nos permite estructurar nuestros programas orientándonos en las necesidades y expectativas de nuestros asociados.



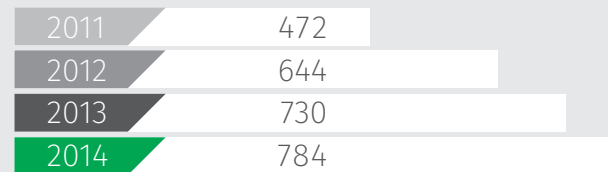
» Auxilios solidarios otorgados

El Fondo de Auxilios Solidarios tiene como objetivo compensar las necesidades de los asociados en casos calamidades domesticas tales como:

- Incapacidad médica por enfermedad general
- Accidente de tránsito de origen común
- Muerte del asociado o de algún miembro de su grupo familiar

Año	Asociados beneficiados	Valor del auxilio
2011	472	\$ 143.212.862
2012	644	\$ 165.284.736
2013	730	\$ 241.089.558
2014	784	\$ 266.360.371

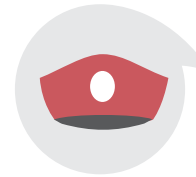
» Número de asociados beneficiados



7,39%

Variación en el valor de los auxilios otorgados 2013 - 2014

» Logros durante el 2014:



55% En cobertura del total de los empleados del Grupo Atlas de Seguridad Integral

\$ 55 Millones

Inversión en actividades educativas



\$ 1.483 Millones

Obtenidos a través de nuestros depósitos de ahorro

\$ 73.609.000

De rendimiento en los ahorros de nuestros asociados



\$189 Millones

Inversión en actividades lúdicas, recreativas y sociales

» Nuestros avances

Cumpliendo con el reto de apalancar su sostenibilidad y fortalecer los servicios de calidad para sus asociados, el fondo de empleados Fonatlas recibió en el mes de marzo de 2014 la certificación ISO 9001.

28.040

Créditos otorgados a nuestros asociados que se traducen en

\$ 8.614 Millones

En nuestras 10 categorías de créditos



VERIFICACIÓN DE VIDEO REMOTO

ATLAS - Gestión Integral de Riesgos

LA RESPUESTA ES 



Contáctenos ahora y pregunte por nuestros servicios

Consultar

www.atlas.com.co

SEDE NACIONAL (2) 392 3000



4

Nuestros
Proveedores

Nuestros proveedores

Tenemos aliados estratégicos que nos ayudan en el camino hacia el logro de nuestros objetivos. Por nuestros proveedores generamos una política que busca desarrollar relaciones en doble vía de largo plazo, mediante un proceso de selección y contratación transparente y justo, basado en el respeto de los acuerdos y el fortalecimiento de los lazos de colaboración, de forma que vayamos consolidando en conjunto una cadena de valor sostenible y estratégicamente alineada.

Durante el 2014, Seguridad Atlas Ltda. generó compras por **\$17.821.808.051** a los proveedores de producto crítico de bienes y servicios, con lo cual contribuimos a incentivar la actividad comercial del mercado, la creación de empresas y la generación de empleo a nivel nacional.

Contamos con
192
proveedores
que respaldan nuestra
actividad a nivel nacional.



» Comprometidos con nuestros proveedores

- Tratamiento justo a los proveedores.
- Selección de proveedores basa en criterios de valor, calidad, tiempos de entregas, precios y exigencias relativas al cumplimiento de la legislación laboral, social y fiscal. También todo lo relacionado con lavado de activos y financiación de terrorismo.
- Política de pago de acuerdo a las condiciones pactadas en la negociación.
- Realizamos 192 visitas de acuerdo a lo establecido en el SIG con el fin de conocer instalaciones, maquinaria y su proceso de producción para extraer lo mejor de sus competencias.
- Comunicación efectiva y permanente con proveedores a través de canales de retroalimentación, reuniones que se pactan para revisión de los niveles de servicio y correos electrónicos a través de los cuales se manifiestan requerimientos e inquietudes.
- Realizamos retroalimentación mediante comunicados por escrito a los proveedores sobre el continuo mejoramiento de los procesos como: mejorar comunicación en cuanto a recibo de ordenes de compras, numero de guías despachos, cumplimiento documentos legales, dar a conocer la política de manejo integral de los residuos y cuidados medio ambiente a la empresa, mejorar tiempos de radicación facturas sede nacional.

» Jornada Cadena de Valor RSE y Desarrollo de Proveedores 2014

La Jornada Cadena de Valor y Desarrollo de Proveedores se lleva a cabo de manera consecutiva con los proveedores, tiene como objetivo fortalecer el rendimiento de los mismos dándoles la oportunidad de adquirir competencias que les ayuden en su capacidad de crecer y mejorar su actividad comercial.

Durante el año 2014, Seguridad Atlas Ltda. realizó capacitaciones para nuestros proveedores en las ciudades de Cali, Bogotá y Medellín en temas de:

- Lavado de activos y financiación del terrorismo.
- Controles con proveedores.
- Informe de RSE 2013.
- Derechos Humanos.

Nota: Se realizaron un total de 12 horas de capacitación.



» Calificación de nuestros proveedores

La evaluación de los proveedores se realiza cada semestre y consiste en evaluar el comportamiento de los mismos verificando diferentes criterios para compra de productos y/o servicios, esta evaluación se realiza por medio de la comisión evaluadora de proveedores y permite identificar las brechas en el desempeño de los proveedores y contratistas, para el mejoramiento continuo.

Los proveedores realizan plan de acción con base a los resultados recibidos por parte de Atlas.

- Categorías en las que se evalúan nuestros proveedores:
- Nivel de calidad del producto.
- Cumplimiento en cantidades y especificaciones de los requerimiento.
- Cumplimiento en plazo de entrega.
- Capacidad de resolver problemas frente a quejas, reclamos o sugerencias y para compra de servicios.
- Nivel de calidad del servicio o trabajo realizado.
- Cumplimiento normas de seguridad y prevención de riesgos.
- Cumplimiento Normatividad Legal Ambiental.
- Planificación y programación del trabajo.
- Idoneidad del personal que presta el servicio.
- Disposición, excelencia y compromiso.



93%

Calificación de
nuestros proveedores

» Nuestras empresas aliadas

La cooperativa Social cuenta con **53** asociados a nivel nacional, que hacen parte de nuestro equipo de técnicos para la prestación de los servicios de Seguridad Electrónica.

Como parte de nuestro compromiso en la prestación de nuestros servicios, Seguridad Atlas trabaja conjuntamente con la Cooperativa de Trabajo Asociado "Social", la cual cuenta con personal competente para la asignación de actividades operativas específicas, garantizando un alto nivel de desempeño y eficiencia.

» Tabla de personal por ciudad

Cali	16
Bogotá	12
Buenaventura	2
Barranquilla	4
Bucaramanga	6
Medellín	9
Pereira	3
Popayán	1





5

Nuestros
clientes

SIRA: Sistema Integrado de Respuestas y Atención al Cliente

Nuestra herramienta SIRA le permite a nuestros clientes exponer sus inquietudes de una manera fácil y directa y obteniendo respuestas efectivas a sus requerimientos.

Para realizar un trabajo conjunto con esta herramienta, tenemos nuestras políticas, mecanismos y acuerdos de confidencialidad que le aseguran a nuestros clientes la privacidad de su información.

En el año 2014, se mantuvieron el número de registros totales. Sin embargo, se encuentran variaciones significativas en reducción de casos de: no conformidad en la prestación de servicios, observación en la prestación de servicios y aspectos positivos, categoría en la cual se observa un importante crecimiento de 330 respuestas.

Año	2012	2013	2014
Aspectos Positivos	531	563	893
Medida Preventiva	401	608	149
No Conformidad en la Prestacion Del Servicio	282	308	61
Observacion en la Prestacion del Servicio	248	251	39
Queja de Seguridad Electronica y Monitoreo	85	86	24
Queja del Cliente	65	40	58
Reclamacion del Cliente	37	26	72
Requerimiento Tecnico Operativo	36	42	41
Servicio Ocasional S.F.	24	35	2
Servicio Técnico Monitoreo	21	15	26
Siniestro	14	3	471
Solicitud Administrativa	9	23	164
Total general	1.753	2.000	2.000

» Resultados de la encuesta de satisfacción de clientes 2014

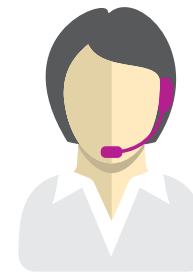
79,3%

De nuestros clientes se encuentran satisfechos con nuestros procesos y servicios.



En el año 2014, la firma Sfera Consultores generó la medición de la encuesta de satisfacción de nuestros clientes a nivel nacional, la cual arrojó que un 79,3% de los clientes se mostraron satisfechos con relación a la percepción de efectividad y eficiencia de nuestros procesos y servicios.

» Respeto por nuestros clientes



2 Mil

Cantidad de Manifestaciones en el 2014

No contamos con incidentes relacionados con el incumplimiento de las regulaciones relativas a las comunicaciones de marketing en las que se incluyen: publicidad, promoción y patrocinios.

No presentamos multas ni sanciones durante este período concernientes al incumplimiento de la normatividad en relación con el suministro y uso de los productos y servicios ofrecidos por la organización.

Implementamos procesos que dan cumplimiento al Decreto reglamentado por la Ley de Habeas Data, 1377 de 2013, lo cual nos permitió no tener reclamaciones con respecto a la privacidad y fuga de datos personales.

Participación en ferias y actividades 2014

- Convención Latinoamericana en Gestión de Riesgos Del 8 al 12 de septiembre de 2014 - Cartagena Evento realizado por Software Shop de Colombia
- FORO ACOSSET 2014 “Innovación para la sostenibilidad empresarial” / 8 de mayo de 2014 - Bogotá
- 4to. Congreso de Marketing en Centros Comerciales 21 y 22 de julio de 2014 - Bogotá Organizado por ACECOLOMBIA
- Evento Foro Regional Impo / Expo ANALDEX
- Participación en Telebucaramanga 2014 GSPardo



» Le apostamos a la fidelización de nuestros clientes

Durante los meses de abril, mayo y junio, la compañía llevó a cabo la actividad comercial más importante: La Semana del Riesgo, evento realizado a nivel nacional como parte de programa de fidelización de clientes.





6

Gestión
ambiental



Comprometidos con el medio ambiente

¡Un aporte continuo a nuestro planeta!

El Sistema de Gestión Ambiental Reconciliarte nos permite contar con mejoras en la gestión del uso eficiente de los recursos naturales y la disposición de los residuos generados por nuestra organización. Contamos con puntos ecológicos para realizar la separación de residuos aprovechables como el plástico, papel, cartón; y de residuos no aprovechables como las pilas, baterías de radios, cartuchos de tinta, toners de impresora y especiales como los uniformes, entre otros.

» Nos preocupa la gestión ambiental

En la compañía a nivel nacional, se realizan procesos administrativos y operativos relacionados con la actividad económica donde se generan los aspectos e impactos ambientales derivados del uso de materiales e insumos necesarios para el normal funcionamiento de los procesos, además de los residuos generados por el consumo de los mismos.

La gestión ambiental es un componente fundamental en el Desarrollo Estratégico de Seguridad Atlas. Hemos establecido la continuidad del Programa de Gestión Ambiental Reconciliarte durante el año 2014, a través de sus protocolos para asegurar el cumplimiento de los requisitos legales y nuestro desempeño ambiental a lo largo de la prestación del servicio de la protección.

» Así mismo, hemos logrado:

Formación y sensibilización

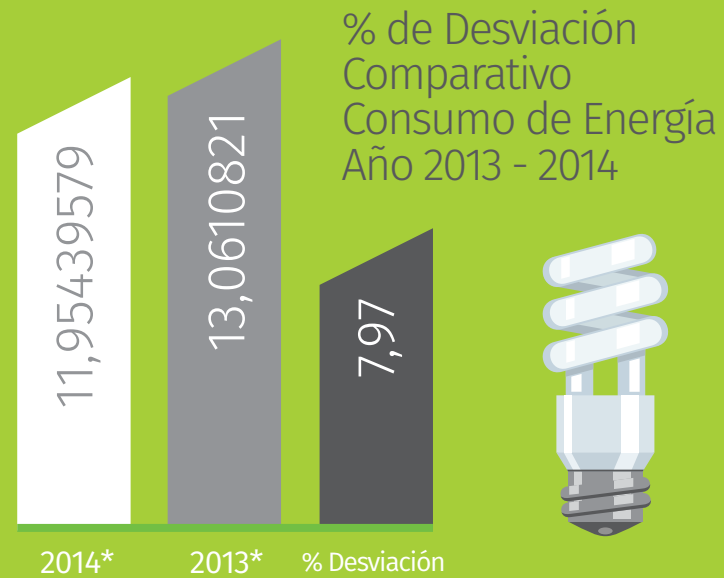
En el período de año 2014, se realizó sensibilización de Gestión Ambiental impactando al 68% de los colaboradores a nivel nacional, con la participación de 7.297 colaboradores en los siguientes temas: Generación de aspectos e impactos ambientales, refuerzo en los protocolos de apoyo al programa de Gestión Ambiental y Sustancias Químicas.

2012	4.210
2013	7.417
2014	7.297

Seguridad Atlas no presentó sanciones por incumplimientos en normas ambientales.

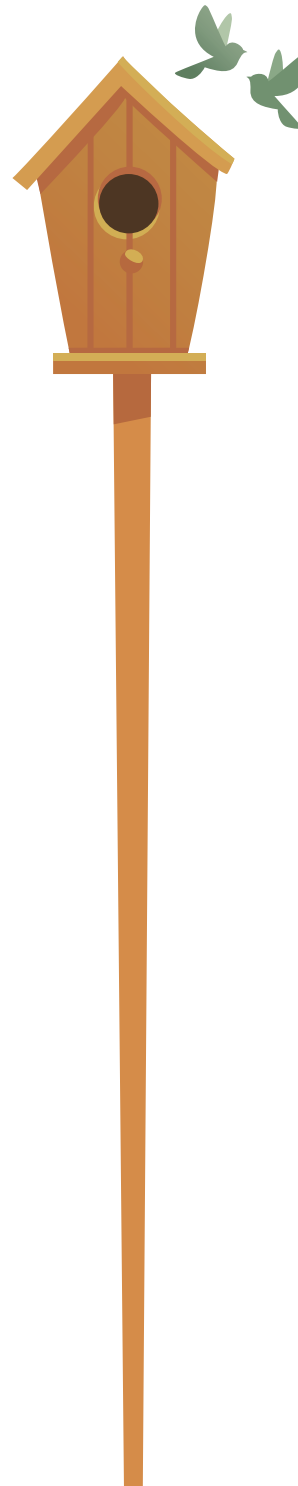
» Avances en el desempeño ambiental (ENERGÍA)

Teniendo de referencia los objetivos del Programa de Gestión Ambiental, presentamos nuestro desempeño ambiental basado en indicadores de gestión del 2014:



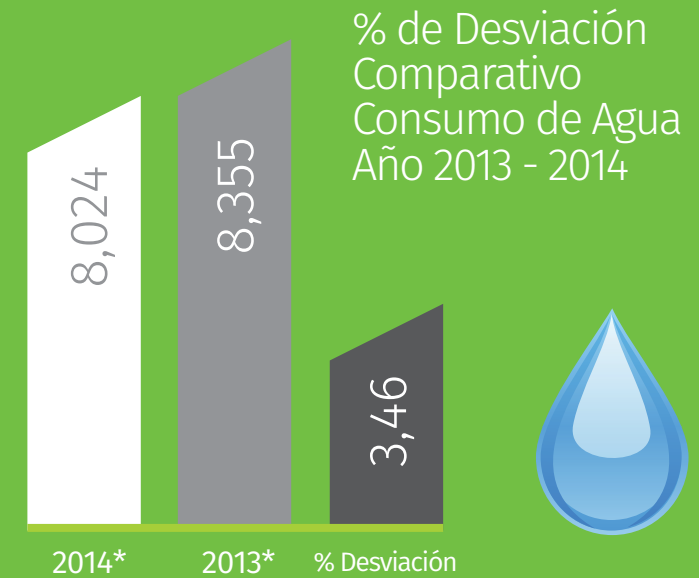
* Con fines estadísticos de graficación se dividió la cantidad de kWh por 100.000

Durante el año 2014 se cumplió con la meta de disminución en el consumo de kWh presentándose un ahorro del 7,97% en relación con el año 2013 a causa del buen comportamiento de las sedes de: Cali, Medellín, Buenaventura, Palmira y Tuluá por sus buenas prácticas de ahorro de Energía y refuerzo de campañas ambientales.



» Avances en el desempeño ambiental (AGUA)

Teniendo de referencia los objetivos del Programa de Gestión Ambiental, basados en nuestros indicadores de gestión del 2014:



* Con fines estadísticos de graficación se dividió la cantidad de m³ por 1.000

Durante el año 2014 se cumplió con la meta de disminución en el consumo de M3 presentándose un ahorro del 3,46% en relación con el año 2013 esto debido al trabajo realizado en las sedes: Cali, Medellín y Bucaramanga por mantenimiento permanente a los sistemas hidráulicos y refuerzo a las campañas ambientales.

Residuos Peligrosos y Especiales

Residuo	Peso kg.	Tratamiento
RAEE	2.259 kg.	Disposición final
Pilas y Baterías	1.914 kg.	Celda de seguridad
Lámparas	277 kg.	Celda de seguridad
Cartuchos y Cintas	43 kg.	Celda de seguridad
Biosanitarios	64 kg.	Incineración
Cortopunzantes	15 kg.	Incineración
Uniformes y accesorios	17.118 kg.	Incineración
EPP	670 kg.	Incineración
Escombros	557 kg.	Relleno sanitario
CD	5.3 kg.	Disposición final



22.922,3
Kilogramos

Total de Residuos
Especiales / Peligrosos



Gestión de residuos durante el 2014

» Peligrosos y especiales

- Los residuos especiales (uniformes) siguen representando la mayor cantidad de residuos generados a nivel nacional. Para el año 2014, este valor equivale al 74.6% de la generación de residuos.
- El 17% restante del total corresponde a los residuos biomédicos, elementos de protección individual, peligrosos y escombros.
- Estos residuos poseen un adecuado tratamiento y disposición, a través de asociados de negocios avalados por las autoridades competentes, contratados por la organización.
- Las pilas / baterías utilizadas durante la prestación del Servicio de la Protección corresponden al 8% de la generación total de residuos

» Residuos aprovechables

Como parte de nuestro programa de reciclaje, la compañía en el 2013 incrementó el acopio y adecuada disposición del material reciclado (cartón, papel archivo, chatarra, periódico, plástico, plegadiza y vidrio).

6.077 kg.
2012

12.319 kg.
2013

16.550 kg.
2014

Proveedores Ambientales 2014

Proveedores Ambientales 2014	
Proveedor	Tipo de Residuo
Nacional de Pilas Occidente S.A.S.	Residuos Peligrosos y Especiales
RH S.A.S.	Residuos Peligrosos y Especiales
Mision Ambiental S.A.	Residuos No Aprovechables
Reciplanet S.A.S.	Residuos Aprovechables
Gaia Vitare S.A.S.	Residuos Peligrosos y Especiales
Lito S.A.S.	Residuos Peligrosos y Especiales
Truly Nolen Valle S.A.	Fumigación
Water Technology ENG S.A.S.	Consultoria Ambiental
Sandesol S.A. ESP	Residuos Peligrosos y Especiales
BOK S.A. ESP	Residuos Peligrosos y Especiales

Medición de Huella de Carbono

En este primer año de medición, generamos un inventario con el cual podemos conocer las emisiones de gases de efecto invernadero con el fin de establecer la huella de carbono a nivel corporativo, lo cual nos brinda parámetros para la realización de programas de reducción, mitigación y compensación del carbono a mediano y largo plazo. La fuente de emisión de mayor impacto es la de consumo de electricidad, igual a 70.82 Ton CO₂e.

Resultados Huella de Carbono 2014	
Proceso Evaluado	Toneladas de CO ₂
Combustibles	59,6
Refrigerantes	10,6
Electricidad	70,8
Viajes Aereos	19,2
Residuos Solidos	5,6
TOTAL	166 TON de CO₂

Total de Emisiones Generadas:
166 Ton de CO₂

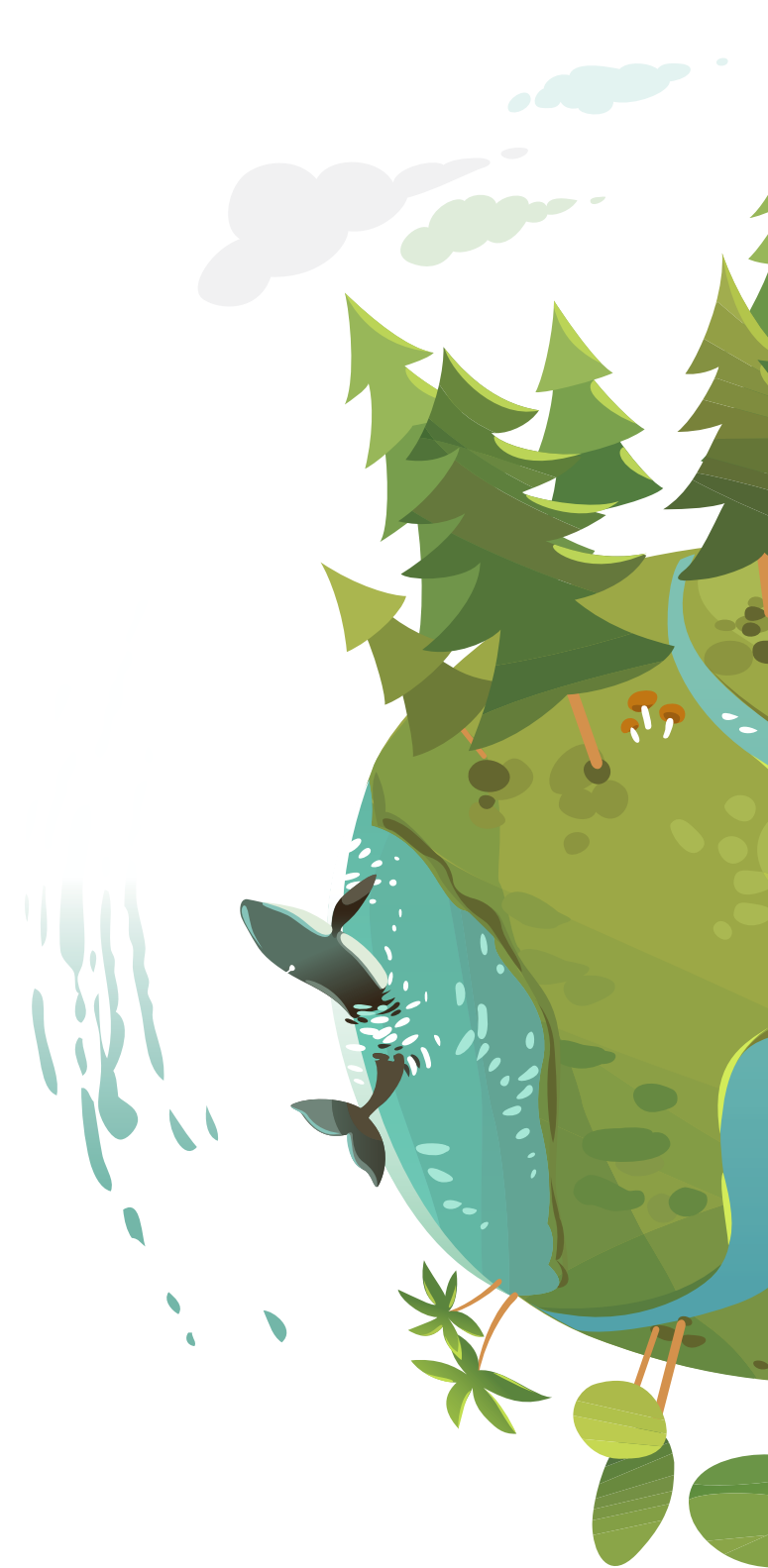
Que equivale a plantar
235 Arboles

La medición de Huella de Carbono se realizó con la Asesoría de la empresa de Consultoría Logyca Servicios S.A.S. Fuentes para el cálculo del número de árboles a plantar: (cantidad de toneladas de CO₂ generadas protocolo de Kyoto/0,67) <http://www.greenfleet.com.au> <http://www.cubasolar.cu/Biblioteca/Energia/Energia33/HTML/articulo07.htm>

Actividades de prevención y mitigación de los aspectos ambientales

Programas para la conservación del medio ambiente y educación ambiental

- **Protocolo para el Control de Vertimientos Líquidos:** establecemos buenas prácticas administrativas que permitan controlar y minimizar los impactos ambientales de los vertimientos líquidos.
- **Protocolo Control de Emisiones Atmosféricas de Fuentes Fijas y Móviles:** generamos buenas prácticas administrativas que permitan controlar y minimizar los Impactos Ambientales de las Emisiones Atmosféricas de fuentes fijas y móviles.
- **Protocolo para Identificación, evaluación y control de Aspectos e Impactos Ambientales:** implementamos la metodología para identificar, evaluar y controlar los diferentes Aspectos e Impactos Ambientales de las actividades y servicios de la compañía.
- **Protocolo para Manejo de Residuos:** establecemos las condiciones de gestión integral (almacenamiento, manipulación, segregación y disposición) de los residuos sólidos, semisólidos y líquidos generados por la compañía, conforme a la legislación vigente.
- **Protocolo Manejo de Sustancias Químicas:** describimos el procedimiento general de manejo, almacenamiento y manipulación de Sustancias Químicas en los procesos de la Compañía.
- **Protocolo para el Uso Racional de Energía y Agua en las Instalaciones de la Compañía y el Cliente:** establecemos buenas prácticas administrativas que permitan controlar y minimizar el consumo de recursos no renovables en las Instalaciones de la compañía a nivel nacional y generar procesos educativos a nuestros colaboradores para apoyar la gestión ambiental de nuestros clientes.
- **Medición Huella de Carbono:** realizamos la medición de Huella de carbono que genera Seguridad Atlas en el desarrollo de sus procesos.





Presupuesto SSTYA 2014 (Mantenimiento Sistema ISO 14001)

Categoría	Inversión
Mantenimiento Puntos Ecológicos a nivel nacional	\$ 3.000.000
Muestreo de Agua (niveles de minerales, ph, preservación, coliformes, fosfatos y bacterias) para los tanques de almacenamiento de Bogotá, Santa Marta y Cali	\$ 1.400.000
Mantenimiento y limpieza de tanques de almacenamiento de agua de Bogotá, Santa Marta y Cali	\$ 900.000
Mediciones de vertimientos, caracterizaciones	\$ 34.500.000
Acondicionamiento puntos de acopio temporal en las regiones y sedes a nivel nacional	\$ 10.000.000
Disposición de residuos	\$ 33.519.944
Raees	\$ 4.076.835
Uniformes	\$ 25.378.869
Pilar baterías	\$ 2.439.100
Lamparas	\$ 539.310
Biomedicos / Biosanitarios	\$ 119.170
Cortapunzantes	\$ 15.305
Cartuchos	\$ 96.580
EPP	\$ 708.595
Escombros	\$ 115.250
CDS	\$ 8.750
Otros	\$ 22.200
TOTAL	\$ 83.319.944







7

Nuestra
comunidad

Beneficio social

Seguridad Atlas en busca de ser un ciudadano corporativo ejemplar, construye y desarrolla actividades encaminadas al beneficio social y de la comunidad.

En el 2014, se contribuyó con la inversión social a través de diversas actividades y programas enfocados a brindar un apoyo a entidades sin ánimo de lucro que promueven el arte, la reinserción laboral y la cultura.

\$ 166.564.097
2012

\$ 183.529.599
2013

\$ 343.232.883
2014

Entidad Beneficiada	Inversión
Fundación para el Desarrollo Socioeducativo INTEGR	\$ 120.000.000
Fundación RS Colombia 2019	\$ 1.400.000
Corporación Museo de Arte Moderno La Tertulia	\$ 900.000
Museo de Antioquia	\$ 34.500.000
Fundación Huella Patria	\$ 10.000.000
Unidad de Acción Vallecaucana	\$ 33.519.944
Corporación Colombiana de Padres y madres	\$ 4.076.835
Corporación General Gustavo Matamoros	\$ 25.378.869
Fundación Corazón Verde	\$ 2.439.100
Fundación Hogar Nuestra Señora de las Nieves	\$ 539.310
Parroquia San Vicente de Paul del Hospital de Palmira	\$ 119.170
Patiño Cruz Helena	\$ 15.305
Asociación Promotora de Vida Apostolica	\$ 8.750
Otras Donaciones	\$ 22.200
TOTAL AÑO 2014	\$ 343.232.883



\$ 343,232,883

Invertidos en programas sociales.



» Voluntariado Seguridad Atlas y Adopción de zonas verdes

Como parte del programa de Voluntariado a nivel nacional, los colaboradores operativos y administrativos hicieron parte de diferentes actividades orientadas a la donación de especies y a diferentes fundaciones sin ánimo de lucro como: hogares geriátricos, casas de protección al menor, barrios en zonas deprimidas y compañeros en situación de calamidad doméstica, entre otros.

DAGMA - Seguridad Atlas Ltda. Parque Santander, comuna 4

En un esfuerzo en conjunto con la comunidad del barrio Santander, hemos trabajado para embellecer y mantener de forma organizada, limpia y en buen uso el Parque Santander.

Mejoramientos invertidos:

- Adecuación y mantenimiento de los juegos infantiles.
- Mantenimiento semanal y mensual de las zonas verdes.
- Mantenimiento y pintura de muros y sillas.
- Coordinación con el DAGAMA y la Alcaldía para el corte de la copa de árboles e instalación de luces blancas.
- Coordinación con la red de apoyo "Policía" para reforzar el patrullaje y la seguridad del parque.

\$ 14.150.000

Invertidos en donaciones, restauración de parques y zonas verdes.







8

Consolidado
de inversiones
2014

Programa RSE 2014

Consolidado de inversiones RSE		
Programa	Actividad	Inversión
Capacitación y Entrenamiento	Auxilios educativos y capacitación de personal	\$ 662.511.474
Bienestar y Desarrollo	Actividades de Bienestar	\$ 716.853.120
Comunicación Interna	NotiAtlas, manuales, cartillas, informe RSE 2013, material de comunicación interna	\$ 59.713.589
Programa de Incentivos	Reconocimientos e incentivos	\$ 865.160.873
Patrocinios	Apoyo en actividades artísticas y deportivas	\$ 52.131.500
Salud Ocupacional	Programa SOMA (promoción, prevención, seguridad industrial y medio ambiente)	\$ 2.109.680.765
Medio Ambiente	Programa Reconciliarte	\$ 83.319.944
Comunidad	Aportes a la comunidad	\$ 357.412.883
TOTAL		\$ 4.906.784.148
Subsidio de vivienda	Subsidio para remodelación y compra	\$ 1.226.687.291
Fonatlás	Créditos otorgados a asociados	\$ 8.614.000.000
	Auxilios solidarios otorgados	\$ 266.360.371
TOTAL		\$ 10.107.047.662
Gran total de inversiones 2014		\$ 15.013.831.810









9

Retos para
el 2015



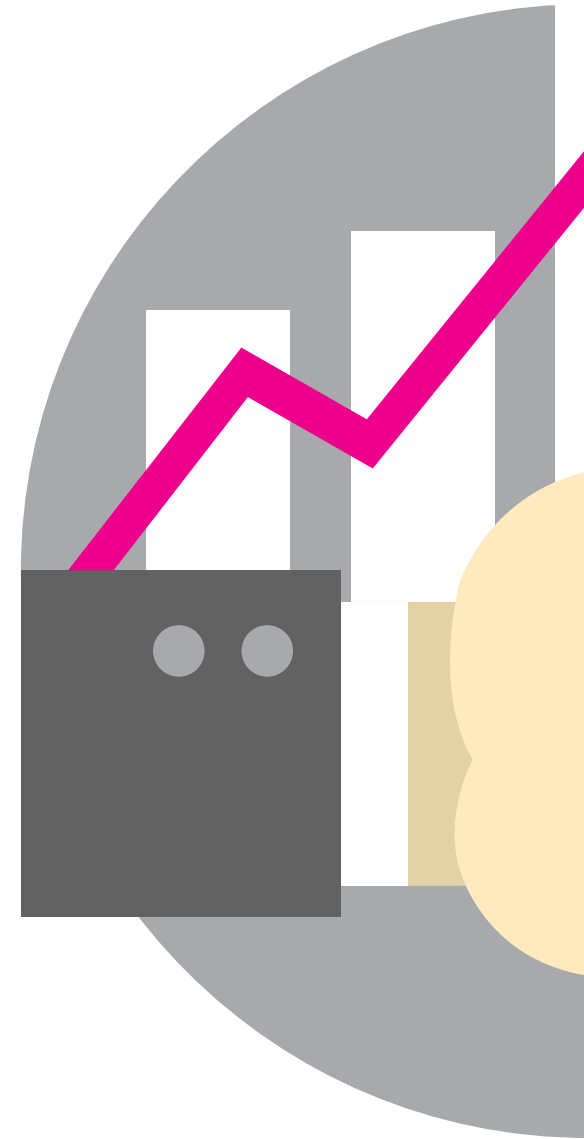
Retos para el 2015

» Comunidad

- Se proyecta impactar en la comunidad con el programa Integrarte, como plan piloto en la Sede Nacional.

» Nuestra gente

- Desarrollar el curso micro empresarial con el Programa Integrarte.
- Involucrar a nuevas agencias como proveedores de Integrarte.
- Ampliar las jornadas de Alfabetización Digital a nivel nacional.
- Generar las jornadas de vivienda a nivel nacional con el objetivo de consolidar y fortalecer la promoción de subsidios familiares con las cajas de compensación familiar.
- Propender por la disminución en el número de días de absentismo de personal generando estrategias con las EPS a las que se encuentran afiliados nuestros colaboradores.





» Proveedores

- Analizar el resultado de las encuestas de satisfacción de proveedores con el fin de establecer planes de mejora continua y así proveer información útil para generar políticas y lineamientos que contribuyan a una relación más constructiva con quienes son fundamentales para el logro de nuestros objetivos.
- Dar un reconocimiento al mejor proveedor de producto y servicios, con el fin de reconocer la labor de nuestros aliados para motivarlos.
- Capacitar a los proveedores en política de ética y no soborno.
- Dar a conocer la línea ética a todos los proveedores comiteconvivenciacali@atlas.com.co.
- Fomentar las buenas prácticas, medidas de apoyo y mejora continua en los procesos de los proveedores a través de diferentes medios de comunicación.

» Medio ambiente

- Replicar el Proyecto Huella de Carbono para el Segundo Semestre del Año 2015 en las sedes Bogotá, Barranquilla y Medellín.
- Inversión en baterías sanitarias para las sedes de Bogotá, Cali y Medellín.





Seguridad Atlas...
El Mejor Lugar Para Trabajar

Sede Nacional
Carrera 2 No. 31-41

PBX: 392 3000
Cali - Colombia

www.atlasc.com

Seguridad Atlas

SEGURIDAD PRIVADA

INFORME ANUAL
DE SOSTENIBILIDAD
Y RESPONSABILIDAD SOCIAL
2013



10

Así vemos
nuestro informe
RSE 2013

Así nos vieron

A través de la encuesta ¿Qué tanto sabes de RSE? 1182 participantes entre personal operativo y administrativo nos brindaron una valoración del informe de RSE 2013, que contribuye al proceso de mejora para realizar un informe de sostenibilidad claro, preciso e identificable.



¿Encuentra claro y fácil de leer este informe de RSE?

Muy claro **99%**

Poco claro **1%**

Nada claro **0%**

¿Los diseños y contenidos le permiten conocer cuáles han sido los avances de la empresa en temas de RSE?

Muy claro **97%**

Poco claro **3%**

Nada claro **0%**

Se siente identificado y representado como empleado de Seguridad Atlas Ltda. en este informe?

Muy claro **99%**

Poco claro **1%**

Nada claro **0%**







11

Hablando
con nuestra
gente

Ángel Alfonso Rosero Cardona

Supervisor

5 años en la compañía - Tuluá

Yo ingreso a felizmente a la compañía el día 21 de diciembre de 2010, época en la cual uno desea cerrar el año de la mejor manera, pues llevo el sustento de una linda familia, mi esposa y mi hijo, inicio mis labores en la Ciudad de Buga como guarda de seguridad, labor que fue desempeñada de manera exitosa, al año de estar allí me pasan a la dependencia de control y monitoreo como guarda de seguridad con funciones de Supervisor de Control. Al año siguiente, se dio la oportunidad al año de trasladarme a la ciudad de Tuluá para prestar mis servicios en Nestlé de Colombia S.A como guarda con funciones de comandante de puesto, inicio a la par con mi formación como profesional, sueño que hoy me llena de orgullo estoy en sexto semestre de Ingeniera Industrial en la Universidad Nacional Abierta y a Distancia (UNAD) – Sede Palmira, de allí soy nombrado como supervisor hace un año y medio, promovido para la agencia Tuluá.

También he sido el sustento y pie de apoyo de mi señora esposa quien gracias a mis ingresos también termina la especialización sueño forjado entre los dos. Hemos participado de las actividades de bienestar y capacitación realizadas por la empresa de manera continua y permanente y ya en diciembre de este año cumpla 5 años en la compañía. Mi hijo estudia en el Colegio de Comfandi, gracias y mi vinculación laboral con Seguridad Atlas, colegio de gran rendimiento académico y de excelente formación para mi chiquito.

Sueños de los cuales me siento muy contento y realizado, pues el crecimiento que he tenido como persona, como familia y como profesional, me dan la certeza más grande de estar en el mejor lugar para trabajar.

Hoy le doy la gloria y la honra a Dios por ponerme en este hermoso lugar y a Seguridad Atlas y sus directivos que siempre estén llenos de mucha sabiduría para seguir siendo lo que somos...

¡Seguridad Atlas, una familia para llevar en el corazón!





Luis Humberto Santacruz Alvarado

Guarda de Seguridad

4 años en la compañía - Buenaventura

Me siento orgulloso de pertenecer a Seguridad Atlas, durante los cuatro años que llevo laborando en la empresa como guarda de seguridad, he logrado cumplir mis metas propuestas, tanto en mi vida familiar como profesional. Actualmente me encuentro culminando mis estudios como técnico laboral en sistemas; logro el cual ha sido alcanzado gracias al apoyo de mis superiores y compañeros.

Mil gracias a esta gran familia por la oportunidad que me han brindado al demostrar mis capacidades y cualidades, realizando labores de apoyo dentro del área administrativa; he obtenido reconocimientos que me motivan a seguir adelante y continuar formándome profesionalmente para lograr ponerlas a disposición de la organización, y de esta forma seguir creciendo como persona día tras día. Es un orgullo pertenecer al mejor lugar para trabajar.



DEPARTAMENTO DE SEGURIDAD



12

Índice
contenido
GRI

N° GRI	DESCRIPCIÓN	SECCIÓN	PRINCIPIO PACTO GLOBAL	PÁG.	DESCRIPCIÓN	ESTATUS
ESTÁNDAR DE DIVULGACIÓN PARTE I: PERFIL						
1. ESTRATEGIA Y ANÁLISIS						
1.1.	Declaración del máximo responsable de la toma de decisiones de la organización sobre la relevancia de la sostenibilidad para la organización y su estrategia.	Carta de la Gerencia General		6		Reportado
1.2.	Descripción de los principales impactos, riesgos y oportunidades.	Carta de la Gerencia General		6		Reportado
2. PERFIL DE LA ORGANIZACIÓN						
2.1.	Nombre de la organización.	Portada		Portada		Reportado
2.2.	Principales marcas, productos y/o servicios.	Líneas de Negocio		16-17		Reportado
2.3.	Estructura operativa de la organización.	Compromiso con Nuestra Alta Gerencia y Gobierno Corporativo		29		Reportado
2.4.	Localización de la sede principal de la organización.	Cobertura Nacional		18		Reportado
2.5.	Número de países en los que opera y nombre en los que desarrolla actividades significativas.	Cobertura Nacional		18		Reportado
2.6.	Naturaleza de la propiedad y forma jurídica.	Nuestra Historia/Compromiso con Nuestra Alta Gerencia y Gobierno Corporativo		28		Reportado
2.7.	Mercados servidos.	¿Quiénes Somos?/Cobertura Nacional		12-18		Reportado
2.8.	Dimensiones de la organización (número de empleados, ventas netas, capitalización total, cantidad de productos o servicios prestados, etc.).	Desarrollo Sostenible y Capacidad Financiera/Compromiso con Nuestra Gente		31 y 34		Reportado
2.9.	Cambios significativos en el tamaño, estructura y propiedad de la organización.	Compromiso con Nuestra Gente		35		Reportado
2.10.	Premios y distinciones durante el período de presentación del informe.	Reconocimientos 2013		19		Reportado

N° GRI	DESCRIPCIÓN	SECCIÓN	PRINCIPIO PACTO GLOBAL	PÁG.	DESCRIPCIÓN	ESTATUS
3.	PARÁMETROS DE LA MEMORIA					
PERFIL DE LA MEMORIA						
3.1.	Período cubierto por la información contenida en la memoria.	Acerca del Informe		7		Reportado
3.2.	Fecha de la memoria anterior más reciente.	Acerca del Informe		7		Reportado
3.3.	Ciclo de presentación de memorias (anual, bienal, etc.).	Acerca del Informe		7		Reportado
3.4.	Punto de contacto para cuestiones relativas a la memoria o su contenido.	Acerca del Informe		7		Reportado
ALCANCE Y COBERTURA DE LA MEMORIA						
3.5.	Proceso de definición del contenido de la memoria (determinación de la materialidad, prioridad de los aspectos incluidos en la memoria, identificación de los grupos de interés). Explicación del manejo de la guía GRI.	Acerca del Informe/Nuestro Compromiso con la RSE		7-21-22		Reportado
3.6.	Cobertura de la memoria.	Acerca del Informe		4		Reportado
3.7.	Limitaciones del alcance o cobertura de la memoria.	Acerca del Informe		4		Reportado
3.8.	Base para incluir información en el caso de negocios conjuntos, filiales, instalaciones arrendadas, actividades subcontratadas y otras entidades que pueden afectar negativamente a la comparabilidad entre períodos y/o entre organizaciones.	Compromiso con Nuestros Asociados de Negocio		168		Reportado
3.9.	Técnicas de medición de datos, bases de cálculo, hipótesis y estimaciones aplicadas.	Acerca del Informe		4		Reportado
3.10.	Descripción del efecto que pueda tener volver a expresar la información (la reexpresión de información) perteneciente a memorias anteriores, junto con las razones que han motivado dicha reexpresión.	No se reporta ninguna reexpresión en el periodo de este reporta				Reportado
3.11.	Cambios significativos en el alcance, la cobertura o los métodos de valoración aplicados en la memoria.	Acerca del Informe		4		Reportado
ÍNDICE DEL CONTENIDO GRI						
3.12.	Tabla que indica la localización de los contenidos básicos de la memoria.	Presente Tabla de Contenido GRI G3.1		100 - 117		Reportado
VERIFICACIÓN						
3.13.	Política y práctica actual en relación con la solicitud de verificación externa de la memoria.	Verificación y Declaración Icontec		5-6		Reportado

N° GRI	DESCRIPCIÓN	SECCIÓN	PRINCIPIO PACTO GLOBAL	PÁG.	DESCRIPCIÓN	ESTATUS
4.	GOBIERNO, COMPROMISOS Y PARTICIPACIÓN DE LOS GRUPOS DE INTERÉS					
		GOBIERNO				
4.1.	Descripción de la estructura de gobierno de la organización, incluyendo los comités del máximo órgano de gobierno responsable de tareas específicas, tales como definición de la estrategia o la supervisión de la organización.	Compromiso con Nuestra Alta Gerencia y Gobierno Corporativo		29		Reportado
4.2.	Indicar si el presidente del máximo órgano de gobierno ocupa también un cargo ejecutivo.	Compromiso con Nuestra Alta Gerencia y Gobierno Corporativo		28		Reportado
4.3.	En aquella organización que tenga estructura directiva unitaria, indicar el número de miembros del máximo órgano de gobierno que sean independientes o no ejecutivos.	Compromiso con Nuestra Alta Gerencia y Gobierno Corporativo		28		Reportado
4.4.	Mecanismos de los accionistas y empleados para comunicar recomendaciones o indicaciones al máximo órgano de gobierno.	Difusión de la RSE y Comunicación con los Grupos de Interés/Compromiso con Nuestra Alta Gerencia y Gobierno Corporativo		24-25		Reportado
4.5.	Vínculo entre la retribución de los miembros del máximo órgano de gobierno, altos directivos y ejecutivos, y el desempeño de la organización.	Compromiso con Nuestra Alta Gerencia y Gobierno Corporativo		28		Reportado
4.6.	Procedimientos implantados para evitar conflictos de intereses en el máximo órgano de gobierno.	Compromiso con Nuestra Alta Gerencia y Gobierno Corporativo		28		Reportado
4.7.	Procedimiento de determinación de la capacitación y experiencia exigible a los miembros del máximo órgano de gobierno.	Compromiso con Nuestra Alta Gerencia y Gobierno Corporativo		28		Reportado
4.8.	Declaración de misión y valores desarrolladas internamente, códigos de conducta y principios relevantes para el desempeño económico, ambiental y social, y el estado de su implementación.	¿Quiénes Somos?/Nuestra Promesa de Valor/Compromiso con Nuestra Alta Gerencia y Gobierno Corporativo		12-13		Reportado
4.9.	Procedimientos del máximo órgano de gobierno para supervisar la identificación y gestión, por parte de la organización, del desempeño económico, ambiental y social, incluidos riesgos y oportunidades relacionadas, así como la adherencia o cumplimiento de los estándares acordados a nivel internacional, códigos de conducta y principios.	Compromiso con Nuestra Alta Gerencia y Gobierno Corporativo		28		Reportado
4.10.	Procedimientos para evaluar el desempeño propio del máximo órgano de gobierno, en especial con respecto al desempeño económico, ambiental y social.			28		Reportado

N° GRI	DESCRIPCIÓN	SECCIÓN	PRINCIPIO PACTO GLOBAL	PÁG.	DESCRIPCIÓN	ESTATUS
COMPROMISOS CON LAS INICIATIVAS EXTERNA						
4.11.	Descripción de cómo la organización ha adoptado un planteamiento o principio de precaución.	Alta Gerencia y Gobierno Corporativo		28		Reportado
4.12.	Principios o programas sociales, ambientales y económicos desarrollados externamente, así como cualquier otra iniciativa que la organización suscriba o apruebe.	Compromiso con la Comunidad / Compromiso con el Medio Ambiente		64-65 68-69		Reportado
4.13.	Principales asociaciones a las que pertenezca y/o entes nacionales e internacionales a los que la organización apoya.	Alianzas y Agremiaciones Estratégicas		19		Reportado
PARTICIPACIÓN DE LOS GRUPOS DE INTERÉS						
4.14.	Relación de grupos de interés que la organización ha incluido.	Nuestros Grupos de Interés		22		Reportado
4.15.	Base para la identificación y selección de grupos de interés con los que la organización se compromete.	Nuestros Grupos de Interés		22		Reportado
4.15.	Base para la identificación y selección de grupos de interés con los que la organización se compromete.	Nuestros Grupos de Interés		22		Reportado
4.16.	Enfoques adoptados para la inclusión de los grupos de interés, incluidas la frecuencia de su participación por tipos y categoría de grupos de interés.	Nuestros Grupos de Interés		21		Reportado
4.17.	Principales preocupaciones y aspectos de interés que hayan surgido a través de la participación de los grupos de interés y la forma en la que ha respondido la organización a los mismos en la elaboración de la memoria.	Nuestros Grupos de Interés		21-22		Reportado

N° GRI	DESCRIPCIÓN	SECCIÓN	PRINCIPIO PACTO GLOBAL	PÁG.	DESCRIPCIÓN	ESTATUS
ESTÁNDAR DE DIVULGACIÓN PARTE II: ENFOQUES DE GESTIÓN (DMAs)						
DMA EC	Enfoque de Gestión Económico (EC)					
Aspectos	Desempeño económico.	Desarrollo Sostenible y Capacidad Financiera		31		Parcialmente
	Presencia en el mercado.	Nuestra Organización		18		Reportado
	Impactos económicos indirectos.					No Reportado
DMA EN	Enfoque de Gestión Ambiental (EN)					
Aspectos	Materiales.	Compromiso con el Medio Ambiente	8	61-65		Parcialmente
	Energía.	Compromiso con el Medio Ambiente	8	61		Parcialmente
	Agua.	Compromiso con el Medio Ambiente	8	61		Parcialmente
	Biodiversidad.					No Reportado
	Emisiones, vertidos y residuos.	Compromiso con el Medio Ambiente	8	62-63		Parcialmente
	Productos y servicios.	Compromiso con el Medio Ambiente	8	62		Parcialmente
	Cumplimiento normativo.	Compromiso con el Medio Ambiente	7 y 8	61-65		Reportado
	Transporte.					No Reportado
	General.	Compromiso con el Medio Ambiente	8	61-65		Reportado
DMA LA	Enfoque de Gestión Laboral (LA)					
Aspectos	Empleo.	Compromiso con Nuestra Gente	2	34-35		Parcialmente
	Relaciones empresa / trabajadores.	Compromiso con Nuestra Gente	2	34-35		Parcialmente
	Salud y seguridad laboral.	Compromiso con Nuestra Gente	2	44-45		Parcialmente
	Formación y evaluación.	Compromiso con Nuestra Gente		37-39		Reportado
	Diversidad e igualdad de oportunidades.	Compromiso con Nuestra Gente	2	34-35		Parcialmente

N° GRI	DESCRIPCIÓN	SECCIÓN	PRINCIPIO PACTO GLOBAL	PÁG.	DESCRIPCIÓN	ESTATUS
DMA DH	Enfoque de Gestión Derechos Humanos (DH)					
Aspectos	Prácticas de inversión y abastecimiento.	Compromiso con Nuestra Gente		36		Parcialmente
	No discriminación.	Compromiso con Nuestra Gente		34-35		Reportado
	Libertad de asociación y negociación colectiva.					No Reportado
	Trabajo infantil.	Compromiso con Nuestra Gente/Compromiso con Nuestros Proveedores	5	35-52		Reportado
	Trabajo forzoso.	Compromiso con Nuestros Proveedores	4	52		Reportado
	Prácticas de seguridad.	Compromiso con Nuestra Gente	1	52		Reportado
	Derechos de los indígenas.					No Reportado
DMA SO	Enfoque de Gestión Sociedad (SO)					
Aspectos	Comunidad.	Compromiso con la Comunidad				No Reportado
	Corrupción.	Compromiso con Nuestra Gente / Compromiso con Nuestra Alta Gerencia y Gobierno Corporativo	10	28		Reportado
	Políticas públicas.					No Reportado
	Comportamiento de competencia desleal.					No Reportado
	Cumplimiento.					No Reportado
DMA PR	Enfoque de Gestión Responsabilidad Producto (PR)					
Aspectos	Seguridad y salud del consumidor.					No Reportado
	Etiquetado de productos y servicios.	Compromiso con Nuestros Clientes		56		Parcialmente
	Comunicaciones de marketing.	Compromiso con Nuestros Clientes		56		Parcialmente
	Privacidad del cliente.	Compromiso con Nuestros Clientes		56		Reportado

N° GRI	DESCRIPCIÓN	SECCIÓN	PRINCIPIO PACTO GLOBAL	PÁG.	DESCRIPCIÓN	ESTATUS
ESTÁNDAR DE DIVULGACIÓN PARTE III: INDICADORES DE DESEMPEÑO						
DIMENSIÓN ECONÓMICA - Información sobre el enfoque de gestión (objetivos y desempeños, política, información contextual adicional)						
DESEMPEÑO ECONÓMICO						
EC1	Valor económico directo generado y distribuido, incluyendo ingresos, gastos de explotación, retribución a empleados, donaciones y otras inversiones, beneficios no distribuidos y pagos a proveedores de capital y los gobiernos.	Consolidado de Inversiones 2013		72		Reportado
EC2	Consecuencias financieras y otros riesgos y oportunidades para las actividades de la organización debido al cambio climático.					No Reportado
EC3	Cobertura de las obligaciones de la organización debidas a programas de beneficios sociales.	Compromiso con Nuestra Gente/ Compromiso con la Comunidad		34 y 65		Reportado
EC4	Ayudas financieras significativas recibidas de gobiernos.					No Reportado
PRESENCIA EN EL MERCADO						
EC5	Rango de las relaciones entre el salario inicial estándar y el salario mínimo local discriminado por género, en lugares donde se desarrollen operaciones significativas					No Reportado
EC6	Política, prácticas y proporción de gasto correspondiente a proveedores locales en lugares donde se desarrollen operaciones significativas.					No Reportado
EC7	Procedimientos para la contratación local y proporción de altos directivos procedentes de la comunidad local en lugares donde se desarrollen operaciones significativas.					No Reportado
IMPACTOS ECONÓMICOS INDIRECTOS						
EC8	Desarrollo e impacto de las inversiones en infraestructuras y los servicios prestados principalmente para el beneficio público mediante compromisos comerciales, pro bono o en especie.					No Reportado
EC9	Entendimiento y descripción de los impactos económicos indirectos significativos, incluyendo el alcance de dichos impactos.					No Reportado

N° GRI	DESCRIPCIÓN	SECCIÓN	PRINCIPIO PACTO GLOBAL	PÁG.	DESCRIPCIÓN	ESTATUS
DIMENSIÓN MEDIOAMBIENTAL - Información sobre el enfoque de gestión (objetivos y desempeño, política, responsabilidad de la organización, formación y sensibilización, evaluación y seguimiento e información contextual adicional)						
MATERIALES						
EN1	Materiales utilizados, por peso o volumen.					No Reportado
EN2	Porcentaje de los materiales utilizados que son materiales valorizados o reciclados.	Compromiso con el Medio Ambiente	8	62		Reportado
ENERGÍA						
EN3	Consumo directo de energía desglosado por fuentes primarias.					No Reportado
EN4	Consumo indirecto de energía desglosado por fuentes primarias.					No Reportado
EN5	Ahorro de energía debido a la conservación y a mejoras en la eficiencia.					No Reportado
EN6	Iniciativas para proporcionar productos y servicios eficientes en el consumo de energía o basados en energías renovables, y las reducciones en el consumo de energía como resultado de dichas iniciativas.					No Reportado
EN7	Iniciativas para reducir el consumo indirecto de energía y las reducciones logradas con dichas iniciativas.					No Reportado
AGUA						
EN8	Captación total de agua por fuentes.					No Reportado
EN9	Fuentes de agua que han sido afectadas significativamente por la captación de agua.					No Reportado
EN10	Porcentaje y volumen total de agua reciclada y reutilizada.					No Reportado
BIODIVERSIDAD						
EN11	Descripción de terrenos adyacentes o ubicados dentro de espacios naturales protegidos o de áreas de alta biodiversidad no protegidas.					No Reportado
EN12	Descripción de los impactos más significativos en la biodiversidad en espacios naturales protegidos o en áreas de alta biodiversidad no protegidas.					No Reportado
EN13	Hábitats protegidos o restaurados.					No Reportado
EN14	Estrategias y acciones implantadas y planificadas para la gestión de impactos sobre la biodiversidad.					No Reportado
EN15	Número de especies, desglosadas en función de su peligro de extinción, incluidas en la Lista Roja de la IUCN y en listados nacionales y cuyos hábitats se encuentren en áreas afectadas por las operaciones según el grado de amenaza.					No Reportado

N° GRI	DESCRIPCIÓN	SECCIÓN	PRINCIPIO PACTO GLOBAL	PÁG.	DESCRIPCIÓN	ESTATUS
EMISIONES, VERTIDOS Y RESIDUOS						
EN16	Emisiones totales, directas e indirectas, de gases de efecto invernadero, en peso.	Gestión Ambiental		63		Reportado
EN17	Otras emisiones indirectas de gases de efecto invernadero, en peso.					No Reportado
EN18	Iniciativas para reducir las emisiones de gases de efecto invernadero y las reducciones logradas.					No Reportado
EN19	Emisiones de sustancias destructoras de la capa de ozono, en peso.					No Reportado
EN20	Nox, Sox y otras emisiones significativas al aire por tipo y peso.					No Reportado
EN21	Vertimiento total de aguas residuales, según su naturaleza y destino.					No Reportado
EN22	Peso total de residuos gestionados, según tipo y método de tratamiento.	Gestión Ambiental	8	62		Reportado
EN23	Número total y volumen de los derrames accidentales más significativos.					No Reportado
EN24	Peso de los residuos transportados, importados, exportados o tratados que se consideran peligrosos según la clasificación del Convenio de Basilea, anexos I, II, III y VIII y porcentaje de residuos transportados internacionalmente.					No Reportado
EN25	Identificación, tamaño, estado de protección y valor de biodiversidad de recursos hídricos y hábitats relacionados, afectados significativamente por vertidos de agua y aguas de escorrentía de la organización informante.					No Reportado
PRODUCTOS Y SERVICIOS						
EN26	Iniciativas para mitigar los impactos ambientales de los productos y servicios, y grado de reducción de impacto.	Gestión Ambiental	8	61		Reportado
EN27	Porcentaje de productos vendidos, y sus materiales de embalaje, que son recuperados al final de su vida útil, por categorías de productos.					No Reportado
CUMPLIMIENTO NORMATIVO						
EN28	Coste de las multas significativas y número de sanciones no monetarias por incumplimiento de la normativa ambiental.	Gestión Ambiental		60		Reportado
TRANSPORTE						
EN29	Impactos ambientales significativos del transporte de productos y otros bienes y materiales utilizados para las actividades de la organización.					No Reportado
GENERAL						
EN30	Desglose por tipo del total de gastos e inversiones ambientales.	Gestión Ambiental	7 y 8	65		Reportado

N° GRI	DESCRIPCIÓN	SECCIÓN	PRINCIPIO PACTO GLOBAL	PÁG.	DESCRIPCIÓN	ESTATUS
PRÁCTICAS LABORALES Y ÉTICA EN EL TRABAJO						
DIMENSIÓN SOCIAL - Información sobre el enfoque de la dirección (objetivos y desempeño, política, responsabilidad de la organización, formación y sensibilización, evaluación y seguimiento e información contextual adicional).						
EMPLEO						
LA1	Desglose del colectivo de trabajadores por tipo de empleo, por contrato, por región y sexo.	Compromiso con Nuestra Gente		34-35		Reportado
LA2	Número total de empleados y rotación media de empleados.					No Reportado
LA3	Beneficios sociales para los empleados de tiempo completo que no se ofrecen a los empleados de tiempo parcial o temporal, por actividad principal.	Compromiso con Nuestra Gente		34		Reportado
RELACIONES EMPRESA/TRABAJADORES						
LA4	Porcentaje de empleados cubiertos por un convenio colectivo.					NoReportado
LA5	Período(s) mínimo(s) de preaviso relativo(s) a cambios organizativos, incluyendo si estas notificaciones son especificadas en los convenios colectivos.					No Reportado
SALUD Y SEGURIDAD LABORAL						
LA6	Porcentaje del total de trabajadores que está representado en comités de salud y seguridad conjuntos de dirección-empleados, establecidos para ayudar a controlar y asesorar sobre programas de salud y seguridad en el trabajo.	Compromiso con Nuestra Gente		47		Reportado
LA7	Tasas de absentismo, enfermedades profesionales, días perdidos y número de víctimas mortales relacionadas con el trabajo por región.	Compromiso con Nuestra Gente		45-46		Reportado
LA8	Programas de educación, formación, asesoramiento, prevención y control de riesgos que se apliquen a los trabajadores, a sus familias o a los miembros de la comunidad en relación con enfermedades graves.	Compromiso con Nuestra Gente		47		Reportado
LA9	Asuntos de salud y seguridad cubiertos en acuerdos formales con sindicatos.					No Reportado
FORMACIÓN Y EVALUACIÓN						
LA10	Promedio de horas de formación al año por empleado, desglosado por categoría de empleados.	Compromiso con Nuestra Gente		36-37		Reportado
LA11	Programas de gestión de habilidades y de formación continua que fomenten la empleabilidad de los trabajadores y que les apoyen en la gestión del final de sus carreras profesionales.	Compromiso con Nuestra Gente		36-39		Reportado
LA12	Porcentaje de empleados que reciben evaluaciones regulares del desempeño y de su desarrollo profesional.	Compromiso con Nuestra Gente		39		Reportado
DIVERSIDAD E IGUALDAD DE OPORTUNIDADES						
LA13	Composición de los órganos de gobierno corporativo y plantilla, desglosado por sexo, grupo de edad, pertenencia a grupo minoritario y otros indicadores de diversidad.					No Reportado
LA14	Relación entre salario base de los hombres con respecto al de las mujeres, desglosado por categoría profesional.	Compromiso con Nuestra Gente		34		Reportado
LA15	Índice de retención y de retorno de personal femenino después de licencia de maternidad.					No Reportado

N° GRI	DESCRIPCIÓN	SECCIÓN	PRINCIPIO PACTO GLOBAL	PÁG.	DESCRIPCIÓN	ESTATUS
DERECHOS HUMANOS						
PRÁCTICAS DE INVERSIÓN Y ABASTECIMIENTO						
HR1	Porcentaje y número total de acuerdos de inversión significativos que incluyan cláusulas de derechos humanos.	Compromiso con Nuestros Clientes	1	52		Reportado
HR2	Porcentaje de los principales distribuidores y contratistas que han sido objeto de análisis en materia de derechos humanos.	Compromiso con Nuestros Proveedores	1	52		Reportado
HR3	Total de horas de formación de los empleados sobre políticas y procedimientos relativos a aspectos de los derechos humanos relevantes para sus actividades, incluyendo el porcentaje de empleados formados.	Compromiso con Nuestra Gente	1	36		Reportado
NO DISCRIMINACIÓN						
HR4	Número total de incidentes de discriminación y medidas adoptadas.					No Reportado
LIBERTAD DE ASOCIACIÓN Y NEGOCIACIÓN COLECTIVA						
HR5	Actividades de la compañía en las que el derecho a libertad de asociación y de acogerse a convenios colectivos puedan correr importantes riesgos.					No Reportado
TRABAJO INFANTIL						
HR6	Actividades identificadas que conllevan un riesgo potencial de incidentes de explotación infantil.	Compromiso con Nuestra Gente /Compromiso con Nuestros Proveedores	5	44-52		Reportado
TRABAJO FORZOSO						
HR7	Actividades identificadas que conllevan un riesgo potencial de incidentes de trabajo forzado.	Compromiso con Nuestra Gente /Compromiso con Nuestros Proveedores	4	34-53		Reportado
PRÁCTICAS DE SEGURIDAD						
HR8	Porcentaje del personal de seguridad que ha sido formado en las políticas o procedimientos de la organización en aspectos de derechos humanos relevantes para las actividades.	Compromiso con Nuestra Gente	1	36		Reportado
DERECHO DE LOS INDÍGENAS						
HR9	Número total de incidentes relacionados con violaciones de los derechos de los indígenas y medidas adoptadas.					No Reportado
HR10	Porcentaje y número total de operaciones que han sido sujetas a revisión en derechos humanos y/o evaluación de impacto.					No Reportado
HR11	Número de quejas relacionadas con derechos humanos, direccionadas y resueltas a través de los mecanismos formales de quejas.					No Reportado

N° GRI	DESCRIPCIÓN	SECCIÓN	PRINCIPIO PACTO GLOBAL	PÁG.	DESCRIPCIÓN	ESTATUS
SOCIEDAD						
COMUNIDAD						
SO1	Porcentaje y número de operaciones que han implementado programas de relación con grupos de interés, evaluación de impacto y desarrollo.					No Reportado
CORRUPCIÓN						
SO2	Porcentaje y número total de unidades de negocio analizadas con respecto a riesgos relacionados con la corrupción.					No Reportado
SO3	Porcentaje de empleados formados en las políticas y procedimientos anti- corrupción de la organización.	Compromiso con Nuestra Gente		36		Reportado
SO4	Medidas tomadas en respuesta a incidentes de corrupción.					No Reportado
POLÍTICAS PÚBLICAS						
SO5	Posición en las políticas públicas y participación en el desarrollo de las mismas y de actividades de "lobbying".					No Reportado
SO6	Valor total de las aportaciones financieras y en especie a partidos políticos o a instituciones relacionadas.					No Reportado
COMPORTAMIENTO DE COMPETENCIA DESLEAL						
SO7	Número total de acciones por causas relacionadas con prácticas monopolísticas y contra la libre competencia, y sus resultados.					No Reportado
CUMPLIMIENTO						
SO8	Valor monetario de sanciones y multas significativas y número total de sanciones no monetarias derivadas del incumplimiento de leyes y regulaciones.	Compromiso con Nuestros Clientes		52		Reportado
SO9	Operaciones con impactos, actuales o potenciales, negativos en las comunidades locales.					No Reportado
SO10	Medidas de prevención y mitigación implementadas en las operaciones con impactos, actuales o potenciales, negativos en las comunidades locales.					No Reportado
RESPONSABILIDAD SOBRE EL PRODUCTO						
SEGURIDAD Y SALUD DEL CONSUMIDOR						
PR1	Fases del ciclo de vida de los productos y servicios en las que se evalúan, para en su caso ser mejorados, los impactos de los mismos en la salud y seguridad de los clientes.					No Reportado
PR2	Número total de incidentes relativos a los impactos de los productos y servicios en la salud y la seguridad durante su ciclo de vida.					No Reportado

N° GRI	DESCRIPCIÓN	SECCIÓN	PRINCIPIO PACTO GLOBAL	PÁG.	DESCRIPCIÓN	ESTATUS
ETIQUETADO DE PRODUCTOS Y SERVICIOS						
PR3	Tipos de información sobre los productos y servicios requerida por los procedimientos y la normativa, y porcentaje de los productos y servicios significativos que está sujeto de dichos requerimientos de información.					No Reportado
PR4	Número total de incumplimientos de la regulación y de los códigos voluntarios relativos a la información y al etiquetado de los productos y servicios.					No Reportado
PR5	Prácticas con respecto a la satisfacción del cliente, incluyendo los resultados de los estudios de satisfacción del cliente.	Compromiso con Nuestros Clientes		53		Reportado
COMUNICACIONES DE MARKETING						
PR6	Programas de cumplimiento de las leyes o adhesión a estándares y códigos voluntarios mencionados en comunicaciones de marketing, incluidos la publicidad.					No Reportado
PR7	Número total de incidentes fruto del incumplimiento de las regulaciones relativas a las comunicaciones de marketing, incluyendo la publicidad, la promoción y el patrocinio, distribuidos en función del tipo de resultado de dichos incidentes.	Compromiso con Nuestros Clientes		56		Reportado
PRIVACIDAD DEL CLIENTE						
PR8	Número total de reclamaciones debidamente fundamentadas en relación con el respeto a la privacidad y la fuga de datos personales de clientes.	Compromiso con Nuestros Clientes		56		Reportado
PR9	Coste de aquellas multas significativas fruto del incumplimiento de la normativa en relación con el suministro y el uso de productos y servicios de la organización.	Compromiso con Nuestros Clientes		56		Reportado

¿Que tanto sabes de RSE?

Responde el cuestionario y envíalo al área de Gestión Humana de Seguridad ATLAS, así tendrás la oportunidad de participar en el sorteo de espectaculares premios.



1 ¿Cuáles son los grupos de interés definidos por la compañía en su modelo de responsabilidad social empresarial?

- A. Nuestra gente, Comunidad y clientes.
- B. Alta dirección y Proveedores.
- C. Estado y comunidad.
- D. Todas las anteriores.

2 ¿Cuáles son las unidades de negocio de nuestra compañía?

- A. Riesgos, Investigaciones, Tecnológica y Protección.
- B. Investigaciones, Protección y Riesgos.
- C. Tecnológica y Protección.
- D. Ninguna de las anteriores.

3 ¿Qué reconocimientos obtuvo nuestra compañía durante el 2014?

- A. El mejor lugar para trabajar.
- B. Corporación FENALCO Solidario y ESR.
- C. Zonajobs.com.
- D. Todas las anteriores.

4 Selecciona el número total de colaboradores a nivel nacional durante el 2014.

- A. 10.192
- B. 9.312
- C. 11.200
- D. 536

5 Nombre tres actividades que se llevaron a cabo en el Plan de Bienestar durante el 2014.

6

¿Cuál fue la cantidad de residuos aprovechables reciclados por nuestra compañía en el 2014?

- A. 22.922 Kg. B. 6.077 Kg. C. 16.550 Kg. D. 1.200 Kg.

7

Según nuestra medición de Huella de Carbono, el total de emisiones generadas equivale a:

- A. 166 Toneladas de CO²
 B. 100 Toneladas de CO²
 C. 235 Árboles.
 D. 289 Árboles.

8

¿Encuentras claro y fácil de leer este Informe de Sostenibilidad y Responsabilidad Social 2014?

- A. Muy claro.
 B. Medianamente claro.
 C. Poco claro.

9

¿El diseño y el contenido del Informe de Sostenibilidad y Responsabilidad Social 2014, te permite conocer los avances de la empresa?

- A. Totalmente.
 B. Parcialmente.
 C. No me permite.

10

¿Te sientes identificado con este Informe de Sostenibilidad y Responsabilidad Social 2014 y representado como empleado de Seguridad ATLAS?

- A. Totalmente.
 B. Parcialmente.
 C. No me siento representado.



Diligencie y participe

Grupo de interés al que perteneces

Nombre

CC.

Cargo

Puesto

Ciudad

Teléfono

Para nosotros es muy importante conocer tu percepción respecto al programa de RSE de nuestra compañía, manifiesta tus expectativas y comentarios a continuación:



Elaborado por:

Johana María Urrea Willis
Analista de Comunicación Interna
Departamento de Formación y Desarrollo

Comité editorial:

Luis Fernando García Tarquino
Martha Lucía García García
John Jairo Vélez Paredes
Johana María Urrea Willis

Fotografía:

Juan Pablo Marín

Diseño y Diagramación:

Ayiya Achonka Molonka

Impresión:

Impresos Richard



Sede Nacional

Carrera 1B No. 31 - 41

PBX: 382 3000

Cali - Colombia



@Seguridad_Atlas



SeguridadAtlasColombia

www.atlas.com.co