



INFORME ANUAL
DE SOSTENIBILIDAD
Y RESPONSABILIDAD SOCIAL

2013



Atlas una Familia
para llevar en el
CORAZÓN



OPR
Organización de
Protección Reconocida
Licencia No. 009 DIMAR



ASIS International
Confirió Organization
Award of Merit



Federación Interamericana de
Asociaciones de Gestión Humana

zonaJobs.com
Emplea tu nación

Empresa
ejemplarse
Latinoamérica



Elaborado por:
Departamento de Formación y Desarrollo

Comité editorial:
Martha Lucía García García
Branda Cardona Salazar
Ricardo Felipe Quintero López
John Jairo Vélez Paredes
Vanessa Carmona Rada

Fotografías:
Juan Pablo Marín

Diseño y Diagramación:
David Álvarez Campiño - Kmpi

Impresión:
Impresos Richard

w w w . a t l a s . c o m . c o



Facebook/SeguridadAtlasColombia



@Seguridad_Atlas

CONTENIDO

01 Carta del máximo responsable



Compromiso con nuestra gente **06**



Consolidado de inversiones 2013 **11**



02 Acerca del reporte

07 Compromiso con nuestros asociados de negocio



12

Retos año 2014



03 Declaración de Transparencia y Veracidad – Nivel de Aplicación GRI



Compromiso con nuestros clientes **08**



Así vimos nuestro reporte RSE 2012 **13**



04 Perfil Corporativo

09 Compromiso con el medio ambiente



14

La opinión de nuestra gente



05 Compromiso con nuestra Alta Dirección y Gobierno Corporativo

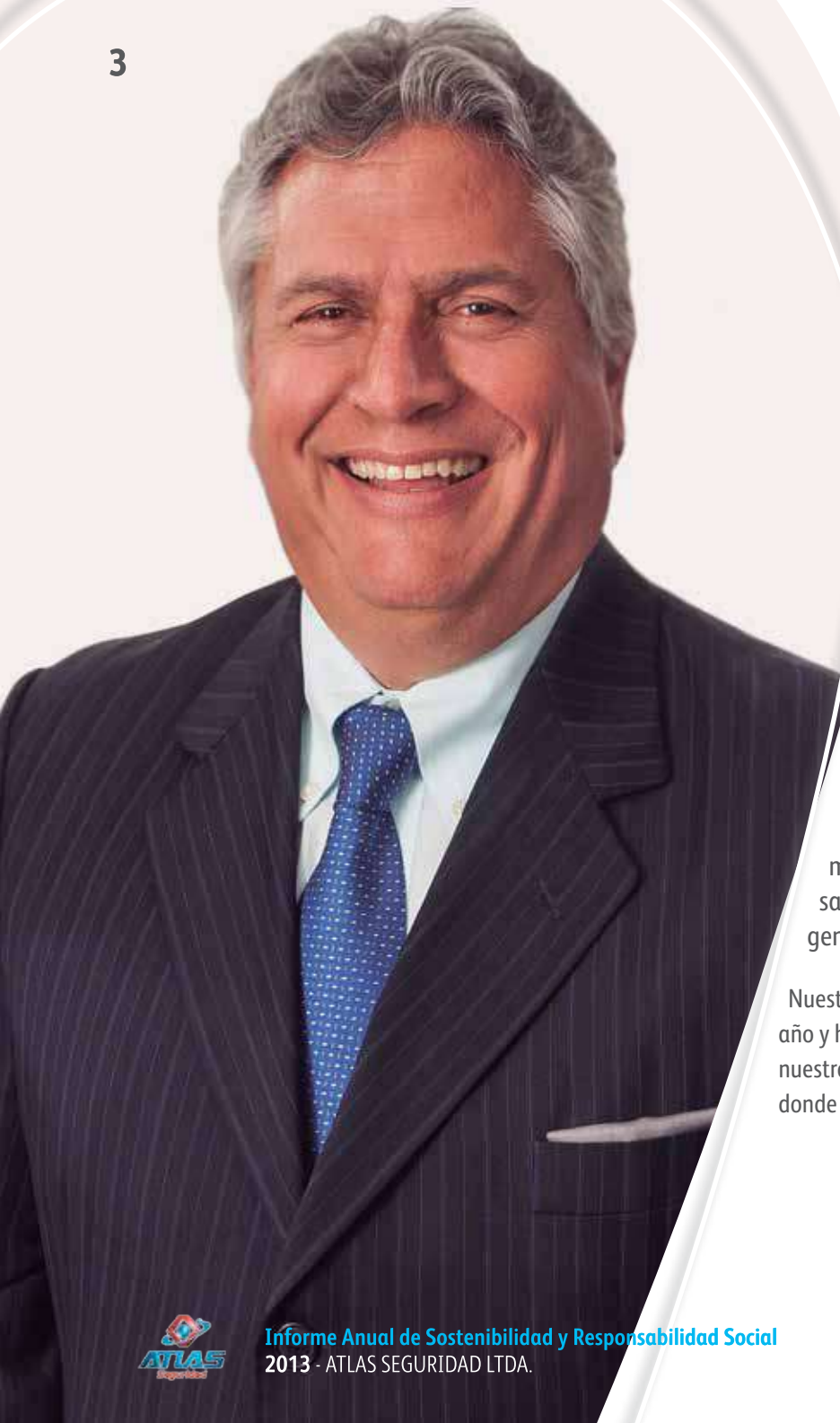


Compromiso con la comunidad **10**



Índice Contenido Gri G3.1

15



CARTA DE LA GERENCIA GENERAL

Saludos cordiales a todos nuestros compañeros de Seguridad Atlas así como a nuestros clientes, asociados de negocio, a la comunidad en general, a los entes del estado Colombiano y por supuesto a nuestra Alta Dirección. Este nuevo reporte de sostenibilidad y Responsabilidad Social, que recoge los avances y principales resultados del año 2013, pretende compartir con todos nuestra mayor satisfacción, ver la consolidación de nuestra empresa como el Mejor Lugar para Trabajar en Colombia y uno de los mejores en América Latina.

Seguir alcanzando objetivos estratégicos en esta materia y ofreciendo prácticas respetuosas con nuestra gente, así como continuar alcanzando los objetivos propuestos y retos en cada dimensión nos enorgullecen día a día. Hemos llegado a más de 35 mil personas con nuestros programas y vemos con satisfacción que más del 90% corresponde a nuestra gente, su familia o su entorno.

Nuestra inversión supera los \$ 3.532.061.443 de pesos este año y hemos alcanzado cubrimientos nunca antes logrados con nuestros programas a nivel de todo Colombia y los lugares en donde operamos con nuestros servicios.

También queremos compartir con ustedes nuestros nuevos logros tales como el reconocimiento que nos ha hecho el portal Zona Jobs al publicar en su estudio de clima laboral aplicado a más de 22 mil empleados de cinco países (Argentina, Chile, México, Venezuela y Colombia); y distinguir así a Seguridad Atlas como uno de los mejores lugares para trabajar en América Latina al lado de prestigiosas empresas como: Nutresa, Alpina, Avianca y Unilever. De igual manera, compartimos nuestra alegría al recibir otro reconocimiento Latinoamericano llamado "Oscar Alvear Urrutia" esta vez otorgado por FIDAGH (Federación Iberoamericana de Asociaciones de Gestión Humana) quienes reconocen a las compañías que se destacan por ofrecer las Mejores Prácticas a todo su personal y a sus familias en más de 15 países latinos. Dicho reconocimiento fue recibido en el marco del Congreso Internacional de Gestión Humana llevado a cabo en Ciudad de Panamá, el pasado mes de julio de 2013.

Finalmente, los invito a que conozcan con este nuevo reporte de RSE y SOSTENIBILIDAD todos los logros alcanzados en dicho período y al mismo tiempo descubrir cuáles serán nuestros nuevos retos de cara al próximo año. Estamos seguros que de la mano de todos nuestros hombres y mujeres, su compromiso, su confianza y su responsabilidad el futuro de esta organización está garantizado. El mañana nos espera y el éxito seguirá siendo nuestro aliado como hasta hoy.

RICARDO FELIPE QUINTERO LÓPEZ
Gerente General



ACERCA DEL INFORME

Como es costumbre ya en nuestra compañía estamos entregando el nuevo reporte de RSE y Sostenibilidad que comprende el período 2.013, y abarca todas las actividades llevadas a cabo en todas y cada una de nuestras sucursales y agencias a nivel nacional.

Dicho reporte constituye nuestro mejor canal para generar comunicaciones actualizadas y oficiales en donde nuestra gente puede conocer, de primera mano, todas las actividades desarrolladas con cada grupo de interés con los que interactúa SEGURIDAD ATLAS. Es por esto, que la elaboración de este reporte, corresponde a un proceso de varios meses en donde un grupo interdisciplinario participa de diversas formas en su elaboración, validación, metodología y contenido.

Es para todo nuestro equipo un inmenso orgullo ver reflejado todo un año de labores enfocadas y dirigidas especialmente al bienestar de

nuestra gente, incluyendo también a los demás grupos de interés con los que interactuamos.

Este proceso de elaboración de la memoria de RSE continúa fortaleciéndose gracias a que en la planeación, consecución de la información, validación y consolidación participan activamente los dueños de los procesos, que se involucran para entregar de manera confiable y segura la información aquí contenida. Es por esto que su contenido incluye de manera integral los nuevos alcances de los programas, los resultados de mayor impacto, las cifras de referencia, los indicadores de gestión, los comparativos, nuestros logros y los principales retos; además, imágenes que dan testimonio de cada una de nuestras acciones.

La metodología utilizada se basa en los fundamentos establecidos por el GRI y su versión G3.1, la cual será reemplazada a partir de nuestro

próximo informe con la nueva versión G4. De igual manera, este informe está verificado por el ICONTEC, organismo certificador Colombiano, que nos ha acompañado en este camino de la comunicación transparente y confiable.

Nos resta solo mencionar que este reporte ha sido aceptado nuevamente por el GLOBAL COMPACT y en su comunicado del 31 de enero de 2014, nos menciona con agrado, que éste cumple con todas las exigencias para reportar nuestras acciones y programas de RSE.

Para mayor información pueden remitirse a la página: www.unglobalcompact.org/languages/spanish, en donde también podrán encontrar a nuestra empresa con el status de empresa activa gracias a sus cumplidos Comunicados de Progreso COP.

Finalmente, agradecemos a todos los integrantes del equipo de trabajo a nivel nacional por que han hecho parte de esta memoria de sostenibilidad y, de igual manera, a todos los que hacen parte de esta maravillosa familia y son la razón de ser de esta empresa.....**NUESTRA GENTE.**

Seguridad Atlas, una familia para llevar en el corazón.

Para mayor información, comentarios o sugerencias relacionadas con el presente informe, escribanos al correo: capacitacion@atlas.com.co

JOHN JAIRÓ VÉLEZ PAREDES
Director Nacional de Formación y Desarrollo

VERIFICACIÓN Y DECLARACIÓN ICONTEC



INFORME DE REVISIÓN INDEPENDIENTE DEL "INFORME ANUAL DE SOSTENIBILIDAD Y RESPONSABILIDAD SOCIAL 2013"

Este informe ha sido preparado exclusivamente en interés de la empresa SEGURIDAD ATLAS LTDA.

Alcance de la revisión

Se ha realizado la revisión de la adaptación de los contenidos del "Informe Anual de Sostenibilidad y Responsabilidad Social 2013" de la empresa SEGURIDAD ATLAS LTDA, de acuerdo a lo señalado en el procedimiento para la verificación de informes de sostenibilidad elaborada por ICONTEC Internacional.

La preparación y el contenido del "Informe Anual de Sostenibilidad y Responsabilidad Social 2013", son responsabilidad de la Dirección de la empresa SEGURIDAD ATLAS LTDA; así como la definición, adaptación y el mantenimiento de los sistemas de gestión y el control interno de los que se obtiene la información.

Nuestra responsabilidad consiste en emitir un informe independiente basado en los procedimientos aplicados en dicha revisión limitada.

Hemos llevado a cabo nuestro trabajo de revisión y verificación de la información presentada en el "Informe Anual de Sostenibilidad y responsabilidad social 2013," que nos permite emitir una conclusión sobre la naturaleza y alcance del cumplimiento de los principios de transparencia y fiabilidad por parte de la organización.

Nuestro trabajo de revisión ha consistido en la formulación de preguntas a la Gerencia, así como a los diversos procesos responsables del enfoque de gestión 2013 que han participado en la elaboración del Informe; y, en la aplicación de ciertos procedimientos analíticos y pruebas de revisión por muestreo que se describen a continuación:

1. Lectura y revisión previa del *Informe Anual de Sostenibilidad y Responsabilidad Social 2013*; para la identificación y consideración de los grupos de interés, así como la cobertura, relevancia e integridad de la información.
2. Elaboración del plan de verificación, enviado a la empresa el 2013-05-15.
3. Análisis del proceso de diseño del Informe y de la recopilación y validación de los datos presentados en el *Informe Anual de Sostenibilidad y Responsabilidad Social 2013*; así como, la revisión de la información relativa a los enfoques de gestión aplicados a cada grupo de indicadores presentados.
4. Revisión de las actuaciones realizadas por la empresa SEGURIDAD ATLAS LTDA en relación con la identificación y consideración con los grupos de interés, incluidos en el "Informe Anual de Sostenibilidad y Responsabilidad Social 2013".
5. Reuniones con el comité de gestión para conocer los enfoques de gestión aplicados y obtener la información necesaria para la revisión externa.
6. Reuniones con grupos de interés a través de entrevistas presenciales, telefónicas y por video-conferencia, de acuerdo a los retos formulados en el "Informe Anual de Sostenibilidad y Responsabilidad Social 2013"



- 7. Comprobación, mediante la selección de una muestra, de la información cuantitativa y cualitativa de los indicadores incluidos en el Informe, y comprobación de que los indicadores y contenidos corresponden con los recomendados por el estándar seleccionado por la empresa: GRI 3.1. Dicha comprobación, incluyó: Ambientales: EN2; EN13; EN22; EN26; EN30; Laborales: LA1; LA4; LA7; LA11; LA 14; Sociedad: SO3; Responsabilidad de Producto: PR5; PR7; Económico: EC1, EC3, EC6, y Derechos Humanos: HR2; HR4; HR7; HR9; para un total de 20.

El alcance de una revisión limitada es substancialmente inferior a una auditoría. Por lo tanto, no proporcionamos opinión de auditoría sobre el Informe Anual de Sostenibilidad y Responsabilidad Social 2013.

Independencia:
Hemos realizado nuestro trabajo de acuerdo con las normas de independencia requeridas por el Código de Ética establecido por ICONTEC Internacional.

Conclusión:
Como resultado de la revisión limitada, se concluye que el Informe Anual de Sostenibilidad y Responsabilidad Social de la empresa SEGURIDAD ATLAS LTDA del año 2013, ha sido preparada, en todos sus aspectos significativos, de acuerdo con los principios de transparencia y veracidad del procedimiento de Icontec Internacional para la verificación de informes de sostenibilidad, siendo fiable y no se ha puesto de manifiesto ningún otro hecho que nos haga creer que los aspectos revisados descritos contienen errores significativos.

Restricciones de uso y distribución:
El presente informe ha sido preparado exclusivamente para efectos de dar aseguramiento sobre la adaptación de los contenidos del "Informe Anual de Sostenibilidad y Responsabilidad Social 2013" de SEGURIDAD ATLAS LTDA, para el ejercicio anual terminado el 31 de diciembre de 2013; a lo señalado, en el procedimiento para la verificación de informes de sostenibilidad elaborado por ICONTEC Internacional y no puede ser destinado para ningún otro propósito.

Nuestro informe se realiza única y exclusivamente para su presentación ante los grupos de interés lectores del "Informe Anual de Sostenibilidad y Responsabilidad Social 2013" y no debe ser distribuido o utilizado por otras partes.

Instituto Colombiano de Normas Técnicas y Certificación ICONTEC



Monica Vivas Rodríguez
Directora Evaluación de la Conformidad

Fecha: 2014-06-06



COLOMBIA NIT 863.012.035
 ARIAZOBA - BOGOTÁ - BUENAVISTA - BUCARARÍ - CALI - CÚCUTA - FLORENCIA - GUAYABO - IBAGUÉ - IPIRAQUE - JAMUNDÍ - KENEDY - LATAKAMA - MAMPALÁ - MANIZALES - MEDANILLA - MÉRIDA - NEIVA - PASTO - PASTORAL - QUIBDO - RICAURTE - SAN CARLOS - TAMBORA - TUNJA - VILLAVIEJA - ZONA FRANCESA - ZONA FRANCESA - ZONA FRANCESA - ZONA FRANCESA - ZONA FRANCESA
 INTERNACIONAL
 ARGENTINA - BRASIL - CHILE - COLOMBIA - COSTA RICA - ECUADOR - EL SALVADOR - ESTADOS UNIDOS - GUATEMALA - HONDURAS - JAMAICA - MEXICO - NICARAGUA - PANAMA - PARAGUAY - PERU - PUERTO RICO - VENEZUELA
 Oficina de servicio en Bogotá EOP 8889 para el resto del país 813000 948000
 www.icontec.org

VIS-2014-01

Página 2 de 2







01

PERFIL CORPORATIVO



QUIÉNES SOMOS

El Grupo Atlas de Seguridad Integral es una compañía de Seguridad Privada, de reconocimiento nacional e internacional, con más de 39 años de experiencia en el mercado, ofreciendo soluciones integrales de seguridad y prevención de riesgos en los diferentes sectores y centros económicos del país a través de sus 24 sucursales ubicadas a lo largo del territorio nacional, manteniéndose a la vanguardia en los programas de mejoramiento continuo y garantizando una excelente prestación de todos sus servicios.

Desde su fundación, el 10 de Octubre de 1974, el Grupo Atlas de Seguridad Integral se ha caracterizado por ser una organización sólida, íntegra y socialmente responsable con su gente, clientes, proveedores, la comunidad y el medio ambiente. Su razón de ser se ha basado en el desarrollo del ser humano, haciendo énfasis en la calidad y la tecnología de punta, para brindar tranquilidad y confianza a sus clientes;

corroborando su posición como una organización de clase mundial, a través de un amplio portafolio de productos y servicios en gestión de riesgos y seguridad integral, prestados a través de las empresas que lo conforman.

La organización cuenta con un Sistema de Gestión de Calidad certificado bajo las exigencias de las normas ISO 9001:2008, OHSAS 18001:2007 Gestión de la Seguridad y Salud Ocupacional, ISO 28000:2007 Seguridad en la Cadena de Suministro e ISO 14001: 2004 Sistema de Gestión Ambiental, del Sistema RUC: Evaluación del Sistema de Seguridad, Salud Ocupacional y Medio Ambiente de Contratistas, y del BASC: Business Alliance For Secure Commerce; además, de estar certificada como OPR - Organización de Protección Reconocida por la DIMAR del Ministerio de Defensa, lo cual le ha permitido fortalecer su crecimiento y desarrollar políticas de mejora continua.



MISIÓN

Somos una organización de seguridad privada con credibilidad en la Gestión Integral de Riesgos; ofrecemos soluciones innovadoras, actuamos con responsabilidad social y generamos valor para nuestros clientes y socios.

VISIÓN

Consolidarnos en América Latina como una organización de seguridad privada de clase mundial en la Gestión Integral de Riesgos.

PRINCIPIOS

- Innovación.
- Responsabilidad Social.
- Profesionalismo.
- Integridad.
- Pasión por el servicio.

NUESTRA PROMESA DE VALOR

“Apoyamos la continuidad del negocio y generamos valor a nuestros clientes a través de la Gestión Integral de sus riesgos, el diseño de soluciones para control, prevención, protección y predicción; incrementando la costo-efectividad de sus procesos mediante la combinación de tecnología, conocimiento y talento humano”.



ATRIBUTOS DEL PRODUCTO Y/O SERVICIO	RELACIONES	IMAGEN
<ul style="list-style-type: none"> • Integrador de tecnología, conocimiento y talento humano • Gestión de riesgos y continuidad de negocio • Innovación • Amplio cubrimiento • Costo-efectividad 	<ul style="list-style-type: none"> • Excelencia en el servicio • Conectividad con el cliente • Socio de largo plazo 	<ul style="list-style-type: none"> • Integridad • Responsabilidad Social • Credibilidad • Dinamismo

NUESTRA HISTORIA



1.974

Nace en la ciudad de Cali, Vigilancia Atlas Limitada, con el objetivo de cubrir la demanda de seguridad y protección de la región.

1.978

La compañía cambia su nombre a Seguridad Atlas Limitada.

1.978
a 1.999

Apertura de las sucursales de Bogotá, Medellín, Barranquilla, Bucaramanga, Pereira, Cartago, Palmira, Buenaventura, Buga y Tuluá.

1.999

La compañía cambia su nombre a Seguridad Atlas Ltda. y obtiene la certificación ISO 9001 y BAC.

2.003

Apertura de la sucursal de Cúcuta.

2.005

Apertura de la sucursal de Popayán.



2.008

Obtiene la certificación OHSAS 18001.

2.008
a 2.009

Seguridad Atlas Ltda. se adhiere al Global Compact de la ONU.

2.010

Apertura de las sucursales de Pasto e Ibagué. Obtiene la certificación ISO 28000.

2.011

Obtiene reconocimiento como el segundo mejor lugar para trabajar en Colombia por parte del Great Place To Work® Institute y el Premio Honor al Mérito de la Asociación de Gestión Humana ACRIP.

2.012

Apertura de la sucursal Villavicencio y Santa Martha.
Obtiene reconocimiento como el tercer mejor lugar para trabajar en América Latina por parte del Great Place To Work® Institute y el premio al Mérito Organizacional de ASIS International.

2.013

Obtiene la certificación ISO 14001 y el certificado de R.S.E. por parte de la Corporación Fenalco Solidario.
Se obtiene el reconocimiento premio "Óscar Alvear Urrutia 2013" Federación Interamericana de Asociaciones de Gestión Humana FIDAGH (Panamá).



LÍNEAS DE NEGOCIO



El éxito de las compañías se encuentra estrechamente ligado a su capacidad de análisis y acción frente a los múltiples y crecientes riesgos asociados a su operación y al mercado. Nuestra experiencia y trayectoria nos permite ser la única compañía de seguridad que cuenta con una unidad especializada en Gestión Integral de Riesgos, Manejo de Crisis y Continuidad del Negocio, con el soporte de personal competente y especializado en diferentes áreas administrativas y de seguridad.

En ATLAS Riesgos, reconocemos los distintos escenarios que pueden afectar la continuidad de su empresa, lo que nos da la posibilidad de preparar a nuestros clientes para posibles momentos de crisis, establecer acciones que den respuesta ante

estados de emergencia, reducir los tiempos de atención y generar pautas necesarias que permitan a su compañía la recuperación de sus actividades organizacionales, mediante servicios costo efectivos.

- Asesorías y consultorías en Gestión Integral de Riesgos.
- Outsourcing en gerencia de riesgos.
- Licenciamiento plataforma Admira®.
- Auditorías a sistemas de gestión de riesgos y seguridad.
- Evaluación a planes de emergencia y continuidad del negocio. Capacitación, formación y entrenamiento en riesgos seguridad integral.



Servicios altamente calificados en el campo de la investigación, criminalística y ciencias forenses, cuyos objetivos son el estudio, descubrimiento, explicación y pruebas de actos delictivos a personas naturales y/o jurídicas, mediante la verificación de información y pruebas para construir hechos que ayudan a la toma de medidas preventivas, acciones administrativas y/o legales.

La metodología empleada está enfocada en obtener resultados a través de expertos peritos y profesionales, que con la ayuda de equipos de última generación como: video, rastreo, encriptación, poligrafía, grafología, detectores de video y audio, identifican los niveles de confiabilidad del personal y determinan la veracidad de los sucesos; todo esto con el fin de prevenir, contrarrestar, detectar y mitigar factores externos e internos que generan daños y/o pérdidas dentro de su organización.

Investigación Específica

Estudio de Confiabilidad:

- Verificación de hojas de vida.
- Visita domiciliaria.
- Estudio para confiabilidad de proveedores.

Prueba Psicofisiológica Forense o

Polígrafo:

- Pre-empleo.
- Rutina.
- Específica.

Medios Técnicos Probatorios y Ciencias Forenses:

- Balística.
- Grafología forense.
- Lofoscopia.
- Morfología judicial.
- Topografía judicial.
- Antropología forense.
- Documentología.

Métodos Tecnológicos de Apoyo

- Informática forense.

Outsourcing de Seguridad en Procesos de Selección. Acompañamiento Integral en Procesos Judiciales.



Contamos con personal altamente calificado en gestión de seguridad en los diferentes sectores económicos con experiencia en desarrollar e implementar sistemas de protección, prevención y control de las amenazas que atentan contra los bienes y recursos más importantes para nuestros clientes.

Nuestro enfoque está alineado bajo las normas internacionales de seguridad, calidad, salud ocupacional, seguridad industrial y medio ambiente reflejadas en un Sistema Integrado de Gestión certificado, que nos permiten diseñar e implementar soluciones innovadoras y a la medida, gestionando los riesgos de nuestros clientes a través de nuestra metodología registrada ADMIRA®, Administración Integral de Riesgos Atlas, ratificándonos como el aliado estratégico que garantiza la continuidad de su negocio.

Caninos Especializados:

- Detección de narcóticos o explosivos.
- Defensa controlada.

Seguridad Física:

- Guardas.
- Supervisores de seguridad.
- Estudios de seguridad.

Escoltas:

- Carga crítica.
- Personas VIP.



Durante más de 15 años, nuestra Unidad de Negocio ATLAS Tecnológica ha diseñado, instalado y puesto en marcha soluciones costo – efectivas, basadas en sistemas electrónicos de seguridad.

El asesoramiento continuo de nuestros Ingenieros y Consultores a nuestros clientes, ha permitido implementar esquemas de seguridad electrónica enfocados a la mejora de procesos e incremento de la productividad, que se convierten en herramientas de gran desempeño y competitividad para su negocio, gracias al respaldo y entrenamiento de los más reconocidos fabricantes en tecnología de última generación a nivel mundial, así como al profesionalismo de nuestro personal experto en diferentes disciplinas con presencia en todo el país.

Ingeniería en Proyectos:

- Sistemas de integración y automatización.
- Circuito cerrado de TV / CCTV.
- Protección perimetral.
- Detección de incendios.
- Control de acceso.

Monitoreo:

- Monitoreo de alarmas.
- Gestión de movilidad (GPS).
- Verificación de video remoto (VVR).

Mantenimiento:

- Preventivo.
- Correctivo.

Renting en Sistemas de Protección.





COBERTURA NACIONAL

Todas nuestras líneas de negocio proporcionan servicios de forma integral a nuestros clientes en cada una de nuestras sedes (presencia operativa en más de 180 municipios).

- Cali – Sede Principal
- Tuluá
- Buga
- Palmira
- Buenaventura
- Santander de Quilichao
- Popayán
- Pasto
- Bogotá
- Ibagué
- Cota
- Villavicencio
- Medellín
- Rionegro
- Apartadó
- Barranquilla
- Cartagena
- Santa Marta
- Bucaramanga
- Cúcuta
- Pereira
- Armenia
- Manizales
- Cartago

CUMPLIMIENTO DE LOS ASPECTOS LEGALES

- Licencias vigentes de funcionamiento (Mindefensa, SVSP).
- Caninos Especializados (Mindefensa, SVSP).
- Fabricación, instalación, importación y comercialización de medios tecnológicos (Mindefensa, S.V.S.P).
- Capacitación y entrenamiento (Mindefensa, S.V.S.P, Secretaría de Educación).
- Asesoría y consultoría e investigación en seguridad privada (Mindefensa, S.V.S.P).
- Uso de poligrafía (Mindefensa, S.V.S.P).
- Uso de uniformes (Mindefensa, S.V.S.P).
- Explotación comercial No. 009 expedida por la Dirección General Marítima: Acreditación como OPR.
- Licencia del Ministerio de comunicaciones para uso de espectro radioeléctrico a nivel nacional.
- Licencia del Ministerio de comunicaciones para valores agregados y telemáticos (Monitoreo a Nivel Nacional).
- Superintendencia de Vigilancia y Seguridad Privada - S.V.S.P.

ALIANZAS Y AGREMIACIONES ESTRATÉGICAS

Establecemos alianzas con distintas organizaciones y asociaciones con el fin de trabajar juntos en pro del desarrollo sostenible y la gestión responsable del negocio.

Seguridad Atlas Ltda. forma parte de las siguientes cámaras y asociaciones:

- ANDEVIP
- BASC
- ASIS
- FENALCO
- FORO DE PROFESIONALES
- FEPASEP
- DIMAR
- COPANCE
- ANDI
- ICONTEC
- ACRIP VALLE
- CCS
- ALAS
- AMCHAM
- AES
- Cámara de Comercio e Industria Colombo Chilena.
- Federación Colombiana de Seguridad
- INVEST PACIFIC

ADHERIDOS AL GLOBAL COMPACT DE LA O.N.U

Desde el año 2009, Seguridad Atlas confirmó su adhesión al Pacto Global, con el objetivo de basar sus decisiones estratégicas en 10 principios distribuidos en 4 enfoques que la llevan a ser reconocida como una organización que trabaja responsablemente:



DERECHOS HUMANOS

1. Protección de los Derechos Humanos.
2. Cumplimiento de los Derechos Humanos.

ESTÁNDARES LABORALES

3. Libertad de asociación.
4. No al trabajo forzoso y esclavitud.
5. No al trabajo infantil.
6. No a la discriminación.

MEDIO AMBIENTE

7. Enfoque en la prevención.
8. Responsabilidad ambiental.
9. Tecnologías respetuosas con el medio ambiente.

CORRUPCIÓN

10. Medidas anti – corrupción.

RECONOCIMIENTOS



CORPORACIÓN FENALCO SOLIDARIO - CERTIFICADO DE R.S.E

Es el reconocimiento dado por la Corporación Fenalco Solidario por las acciones encaminadas de Seguridad Atlas al desarrollo de procesos de Responsabilidad Social y su compromiso con la sociedad y el medio ambiente.



Federación Interamericana de Asociaciones de Gestión Humana

PREMIO “ÓSCAR ALVEAR URRUTIA 2013” Federación Interamericana de Asociaciones de Gestión Humana FIDAGH (PANAMA)

Como ganadores del Premio Orden al Mérito en Gestión Humana de la Federación Colombiana de Gestión Humana - ACRIIP Nacional en el año 2011, Seguridad Atlas Ltda., fue postulado de manera oficial, como representantes por Colombia, al Premio Óscar Alvear Urrutia 2013, donde igualmente, se obtuvo el galardón por nuestro programa de RSE “Seguridad Atlas, el Mejor Lugar para Trabajar”



ZONA JOBS Una de las mejores empresas para trabajar según encuesta latinoamericana

Con base en una encuesta realizada por ZonaJobs.com, el portal de empleos líder en Latinoamérica, entre 22.000 empleados de 10.000 compañías en cinco países (Argentina, Chile, México, Venezuela y Colombia), de los cuales más de 4 mil fueron colombianos, Seguridad Atlas fue calificada entre las 10 mejores empresas para trabajar en el país.

NUESTRO COMPROMISO CON LA RSE

Continuamos con el compromiso en materia de RSE y, como todos los años, la política gerencial fortalece nuestras acciones y prácticas organizacionales, dirigiéndolas cada vez más hacia ese camino.

Hemos alcanzado grandes logros y esperamos seguir creciendo cada vez más en este campo; por tal razón, mantenemos nuestro deseo de continuar avanzando con nuestro programa. A la fecha hemos decidido mantener el modelo actual de RSE así como la escala de proximidad y atención de nuestros grupos de interés.

Ver gráfico

Les recordamos que este modelo se desarrolla en seis etapas que consisten en diagnosticar, identificar brechas y establecer el lineamiento estratégico para la construcción de planes de acción y mejoramiento. El ciclo se evalúa periódicamente y permite mejorar las condiciones de competitividad y sustentabilidad.

Ciclo de Responsabilidad Social



NUESTROS GRUPOS DE INTERÉS

Matriz de Priorización de Grupos de Interés

Teniendo en cuenta la necesidad de elegir y priorizar nuestro enfoque de atención de grupos de interés o stakeholders, se llevó a cabo la aplicación de la matriz de priorización, la cual tuvo la participación del Comité de Gerencia integrado por los Gerentes y Directores Nacionales de Departamento.

Dicha matriz condensa la percepción de los participantes y cruza como variables importantes:

- Grupos de interés elegidos.
- Categorías de influencia.
- Impacto en la sostenibilidad.
- Impacto en la imagen.

En estas últimas dos variables se incluyó una escala de valoración así:

1 - Alto impacto.

2 - Medio impacto.

3 - Bajo impacto.

El resultado de este cruce de variables arrojó una calificación final, que corresponde al nivel de atención o de prioridad que se le da al grupo de interés.

Finalmente, el peso otorgado según la calificación, permite determinar acciones y presupuestos conforme a lo establecido en el plan estratégico.

Teniendo en cuenta el ejercicio de los grupos de interés, el resultado de proximidad fue:

PRIMER NIVEL DE ATENCIÓN:

- Nuestra gente.
- Nuestros clientes.
- Nuestros socios.

SEGUNDO NIVEL DE ATENCIÓN:

- Nuestra comunidad.
- Nuestros asociados de negocio.
- El medio ambiente - El Estado.

LISTA DE GRUPOS DE INTERES		Bajo	1			
		Medio	2			
		Alto	3			
GRUPOS INTERES	CATEGORIAS	SOSTENIBILIDAD	IMAGEN	PRIORIDAD	TOTAL	
Nuestra Gente	Personal administrativo	3	3	9	24	
	Personal operativo	3	3	9		
	Familia de colaboradores	2	3	6		
Proveedores	Críticos	3	2	6	8	
	No críticos	2	1	2		
Clientes	Facturación: Clientes CONSER	3	3	9	24	
	Unidad de negocio: seguridad física, seguridad electrónica, otros servicios (investigaciones - Admira- Gir)	3	2	6		
	Naturaleza organización: pública , privada	3	3	9		
Comunidad	Acorde a la naturaleza de nuestra organización: fundaciones, Ejército, Policía, Fuerza Aérea	2	2	4	10	
	Por zona de influencia: juntas de accion comunal cercanas a las sedes, entorno de operación	2	2	4		
	Cultura y arte: museos	1	1	1		
	Fundaciones sin ánimo de lucro	1	1	1		
Medio Ambiente	Tipo de residuos: peligrosos y no peligrosos	2	2	4	8	
	Emisiones: huella de carbono	2	2	4		
Alta Direccion	Accionistas	3	3	9	19	
	Junta Directiva	2	3	6		
	Alta gerencia	2	2	4		
Estado	Entidades asociadas con nuestra naturaleza	3	3	9	9	

MAPA CONCEPTUAL RESPONSABILIDAD SOCIAL EMPRESARIAL RSE

Este mapa estructura el sistema de gestión de la organización, el cual se integra desde la filosofía de RSE como eje articulador, incorporando cuatro (4) pilares fundamentales: Buenas Prácticas de Administración, Código de Buen Gobierno Corporativo, Código de Ética y Protocolo de Familia, desde una perspectiva de Gestión Integral de Riesgos y soportado por el Sistema Integrado de Gestión SIG.



DIFUSIÓN DE LA RSE Y COMUNICACIÓN CON LOS GRUPOS DE INTERÉS

El programa de Responsabilidad Social de la compañía se encuentra conformado por un grupo de actividades dirigidas a mantener una estrecha relación con sus diferentes grupos de interés, es por esto que se ha establecido un plan de comunicación que permita proporcionar información transparente y veraz sobre el desarrollo de estas prácticas a cada uno de ellos. Dentro de las herramientas que nos permiten acercarnos un poco más al reto de incrementar nuestra cobertura en comunicación, podemos encontrar:



NUESTRA ALTA DIRECCIÓN Y GOBIERNO CORPORATIVO

- Junta de socios.
- Comités de trabajo.
- Informes de gestión y desarrollo de iniciativas estratégicas.
- Participación en los mecanismos de comunicación bidireccional.
- Publicación y distribución a todos nuestros socios y altos directivos el Informe Anual de Sostenibilidad y Responsabilidad Social.



NUESTRA GENTE

- Publicación de 4 ediciones de forma trimestral del Boletín NotiAtlas con 10.000 ejemplares cada una y distribución a nivel nacional.
- Difusión de mensajes internos para todo el personal a través del correo electrónico.
- Difusión de mensajes para el personal operativo a través de comunicados radiales.
- Desarrollo y publicación de información de interés y actividades de RSE a través de material POP.
- Ingreso y participación por medio del portal web y redes sociales como Facebook y Twitter.
- Publicación de noticias a través del Servicio de Información Atlas - SIA.
- Publicación y distribución a todos nuestros colaboradores el Informe Anual de Sostenibilidad y Responsabilidad Social.
- Realización de Jornada de Reinducción para Personal Operativo - Taller de Servicio al Cliente.

NUESTROS CLIENTES

- Publicación de 4 ediciones de forma trimestral del Boletín Noti Atlas con 10.000 ejemplares cada uno y distribución a nivel nacional.
- Publicación y distribución del Informe de Sostenibilidad y Responsabilidad Social a todos Nuestros Clientes.
- Desarrollo y publicación de información de interés y actividades de RSE a través de material POP.
- Comunicación directa a través del portal web de la compañía.
- Comunicación permanente por medio de redes sociales como Facebook y Twitter.
- Publicación de Noticias a través del Servicio de Información Atlas - SIA y envío de boletines preventivos.
- Envío de correo directo a nuestros clientes con novedades, promociones e información de interés.
- Desayunos de trabajo y eventos comerciales para afianzar relaciones.

NUESTROS ASOCIADOS DE NEGOCIO

- Realización anual de la Jornada de Cadena de Valor de RSE con los Asociados de Negocio.
- Comunicación directa a través del portal web de la compañía.
- Comunicación permanente por medio de las redes sociales como Facebook y Twitter.
- Aplicación anual de la evaluación de los Asociados de Negocio y retroalimentación del puntaje obtenido por medio de correo directo.



NUESTRA COMUNIDAD

- Visitas a las entidades más representativas de la comunidad de las ciudades principales, despliegue del programa de RSE a cada una de ellas y aplicación de la encuesta de satisfacción y expectativas.
- Comunicación directa a través del portal web de la compañía.
- Comunicación permanente por medio de las redes sociales como Facebook y Twitter.

EL ESTADO

- Creación del Plan Educativo Institucional en Seguridad Privada (PEIS) a la Superintendencia de Vigilancia y Seguridad Privada.
- Presentación de los informes financieros, operativos y de novedades ante la Superintendencia de Vigilancia y Seguridad Privada.







02

**COMPROMISO
CON NUESTRA ALTA
DIRECCIÓN Y
GOBIERNO CORPORATIVO**

Nuestro Gobierno Corporativo se encuentra compuesto por una serie de órganos institucionales que tienen como objetivo aplicar un orden ético y legal que garantice una administración transparente y una sostenibilidad en el tiempo.

Seguridad Atlas como organización socialmente responsable, comprometida con el desarrollo sustentable y el cumplimiento de los valores fundamentales en materia de derechos humanos, normas laborales, medio ambiente y lucha contra la corrupción; adoptó desde el año 2008 los siguientes mecanismos como parte esencial del logro de los objetivos organizacionales y la comunicación bidireccional entre los empleados, socios, alta gerencia y junta directiva:

- Código de Buen Gobierno Corporativo.
- Código de Ética.
- Política Anti – Soborno.
- Protocolo de Familia.
- Buenas Prácticas de Administración.

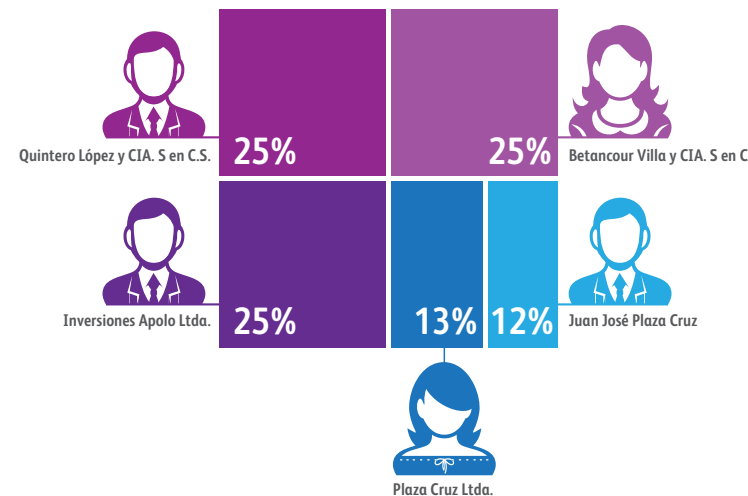
ÓRGANOS DE GOBIERNO CORPORATIVO

Seguridad Atlas, perteneciente al Grupo Atlas de Seguridad Integral, es una sociedad limitada que cuenta con los siguientes órganos institucionales que apoyan la gestión de su actividad:

JUNTA DE SOCIOS

Aprueban y establecen la orientación de las actividades de la organización propuestas por la Gerencia General. Igualmente, nombran a los miembros de la Junta Directiva, establecen cambios en el estatuto y aprueban el balance final. Nuestro grupo de socios está compuesto por:

- Quintero López y CIA. S en C.S.
- Juan José Plaza Cruz.
- Plaza Cruz Ltda.
- Betancour Villa y CIA. S en C.
- Inversiones Apolo Ltda.



JUNTA DIRECTIVA

Es el máximo órgano de gobierno de la compañía, está compuesto por 8 miembros principales que cumplen requisitos de trayectoria profesional, formación académica y conocimiento del sector; su elección se realiza cada dos años y su remuneración es definida por la Junta de Socios.

La Junta Directiva define la visión y misión de la compañía, aprueba los planes estratégicos generales, las políticas corporativas en sus diferentes órdenes, el plan de inversión o de venta de activos; sirve como enlace entre la empresa y los accionistas, garantiza la calidad de información que se revela a través de las iniciativas estratégicas de la compañía, supervisa el desarrollo de las actividades organizacionales y toma las decisiones pertinentes a través de los comités de trabajo establecidos para cada proceso.

COMITÉ DE AUDITORÍA

Facilita a la Junta Directiva la toma de decisiones en materia de control interno y su mejoramiento. Tiene la función de revisar los procesos y riesgos financieros, y el monitoreo del cumplimiento de las normas legales y de códigos internos de conducta.

COMITÉ DE ÉTICA Y CONVIVENCIA LABORAL

El Comité de Ética y Convivencia Laboral tiene por objetivo contribuir con mecanismos alternativos, a los establecidos en los demás reglamentos, enfocados a la prevención y solución de las situaciones causadas por conductas de acoso laboral de los trabajadores al interior de la empresa; así como las manifestaciones que vayan en contra de los principios éticos o que sobrevengan de conductas que promuevan, acepten o sugieran prácticas de corrupción o soborno.

ESTRUCTURA ORGANIZACIONAL



NUESTRAS GERENCIAS

GERENCIA GENERAL



Ricardo Felipe Quintero López

El Gerente General como representante legal de la compañía y miembro principal del máximo órgano de Gobierno, ejecuta las directrices y las estrategias corporativas aprobadas por la Junta Directiva o Junta de Asociados, comprendidas dentro del objeto social de la compañía.

GERENCIA ADMINISTRATIVA Y FINANCIERA



Luis Fernando García

Establece las estrategias inherentes a los procesos administrativos y financieros, haciendo énfasis en la administración de los recursos humanos, físicos y técnicos; generando un desarrollo sostenible que permita un manejo óptimo de los recursos y una rentabilidad acorde a las expectativas de los socios.

GERENCIA DE DESARROLLO ESTRATÉGICO



Martha Lucía García García

Establece y ejecuta las estrategias comerciales requeridas para posicionar el portafolio de servicios y productos, garantizando su desarrollo y mantenimiento de manera que generen valor a la compañía y fidelización por parte de nuestros clientes.

NUESTROS DIRECTORES NACIONALES

Nuestro equipo de Directores Nacionales contribuyen al logro de los objetivos empresariales definidos en el Direccionamiento Estratégico de la compañía, a través de la ejecución de directrices asignadas por parte de la Gerencia correspondiente y en armonía con el desarrollo individual de sus colaboradores.

Francia Elena Poveda

Directora Nacional de Calidad

Jaime Humberto Ruíz

Director Nacional de Talento Humano

Dagoberto Guevara

Director Nacional de TIC

Luis Humberto Suárez

Director Nacional de Seguridad Electrónica

Luis Carlos Barón

Director Nacional de Investigaciones

Harold Serrano

Auditor

Bladimir Alvarado

Director Nacional de Gestión Integral de Riesgos

John Jairo Vélez

Director Nacional de Formación y Desarrollo

Sonia Liliana Rodríguez

Directora Nacional Comercial

Hugo Armando García

Director Nacional de Servicio al Cliente

Claudia Patricia Rodríguez

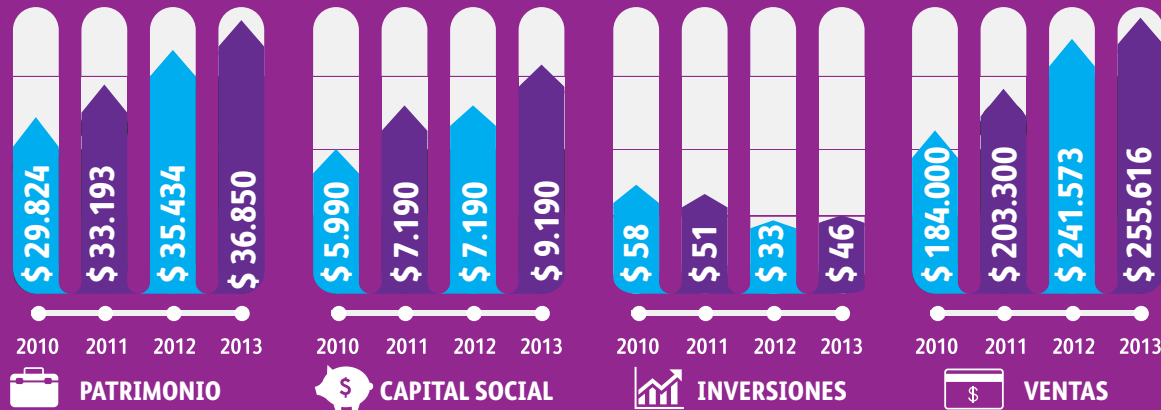
Contadora General

DESARROLLO SOSTENIBLE Y CAPACIDAD FINANCIERA

Seguridad Atlas cuenta con una estructura financiera estable, la cual le ha permitido establecerse como una organización sólida en el sector de la seguridad privada.

INDICADORES FINANCIEROS

Cifras en millones de pesos



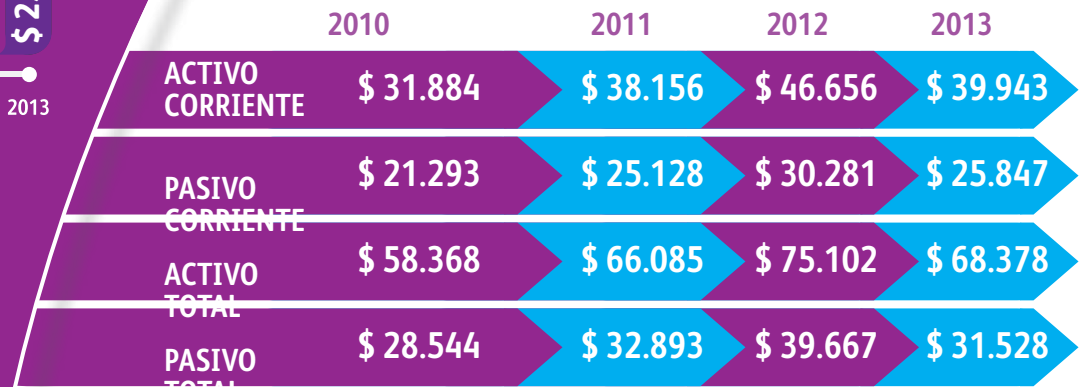
INDUCTORES DE VALOR

	2010	2011	2013	2014
E.V.A	\$ 2.713	\$ 2.152	\$ 2.583	\$ 1.574
E.B.I.T.D.A	\$ 11.619	\$ 8.772	\$ 10.036	\$ 11.023
LIQUIDEZ	1,51	1,52	1,54	1,54
ENDEUDAMIENTO	48,9	49,8	52,8	46,11

Cifras en millones de pesos

ANÁLISIS DE LA CAPACIDAD FINANCIERA

Datos del balance a diciembre 21 de 2010 / 2011 / 2012 / 2013
Cifras en millones de pesos



NUESTRA PROYECCIÓN – VENTAS 2.014

\$ 281.086 Millones de Pesos





03

COMPROMISO
CON NUESTRA GENTE

Para Seguridad Atlas su gente es lo más importante y la considera la base del desarrollo eficaz de las actividades empresariales generando para la compañía un elemento diferenciador y competitivo en el sector en el que se desenvuelve.

Es por esto que Seguridad Atlas es reconocida en el mercado y por los colaboradores como una compañía respetable que cumple a cabalidad con sus obligaciones laborales y que fomenta a una mejor calidad de vida basada en relaciones y remuneraciones justas y equitativas.

CADA AÑO LA COMPAÑÍA INVIERTE MÁS EN SUS COLABORADORES.

■ 2011 ■ 2012 ■ 2013



6%
Var 2012-2013

RELACIÓN SALARIAL ENTRE HOMBRES Y MUJERES

En Seguridad Atlas no existe discriminación de salarios por género, la remuneración de hombres y mujeres que manejan el mismo rango, está dado de acuerdo al cargo que desempeñen en la organización.

GENERAMOS EMPLEO EN CADA REGIÓN EN LA QUE OPERAMOS COMO PARTE DEL DESARROLLO ECONÓMICO Y SOCIAL DE COLOMBIA



Somos
10.728
colaboradores, entre hombres y mujeres calificados a lo largo de todo el territorio nacional.

-6%
Var 2012-2013

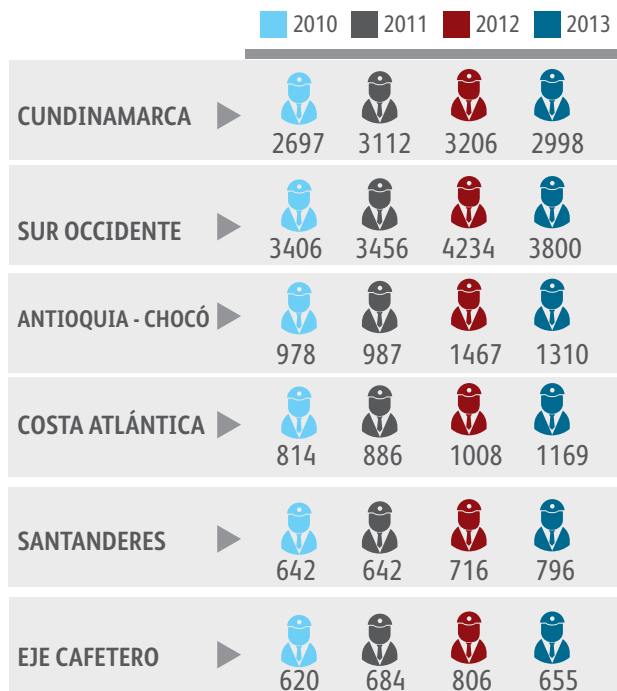
CONCEPTO	2010	2011	2012	2013
Salario	\$ 99.097.712.701	\$ 107.256.105.587	\$129.362.597.316	\$138.499.807.030
Prestaciones Sociales	\$ 19.772.077.389	\$ 20.726.083.578	\$24.240.958.459	\$ 28.298.796.115
Seguridad Social	\$ 18.258.564.696	\$ 23.096.213.462	\$28.375.925.113	\$29.906.924.123
Aportes Parafiscales	\$ 6.809.794.357	\$ 8.733.579.968	\$10.271.720.785	\$7.177.037.962
TOTAL	\$ 143.938.149.143	\$ 159.811.982.595	\$192.251.201.673	\$203.882.565.230

A lo largo de todos estos años de actividad, hemos obtenido un crecimiento constante en la generación de empleo, aportando a través de nuestro aporte social al beneficio de más de 41 mil personas entre trabajadores y sus familias.

CONCEPTO	2010	2011	2012	2013
Empleados a nivel nacional	9.157	9.767	11.437	11.437
Administrativos	391	455	566	566
Operativos	8.766	9.312	10.871	10.871

COMPOSICIÓN REGIONAL POR EMPLEADOS

Generamos empleo en cada una de las regiones en las que desarrollamos actividades comerciales.



SEGMENTACIÓN AÑO 2013



CARACTERÍSTICAS SOCIO LABORALES

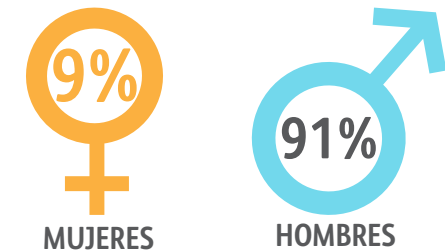
EMPLEO GENERADO -6%

A raíz de la caída del sector de la industria, durante el año 2013 se presentó un decrecimiento del 6% en la contratación de personal tanto administrativo como operativo a nivel nacional. Sin embargo, la compañía continúa garantizando condiciones de equidad salarial y edad mínima de desarrollo laboral establecidas dentro de la organización.

CONTRATACIÓN ÉTNICA 30%

Más del 30% del personal a nivel nacional es de raza afro descendiente y/o pertenece a grupos inmigrantes de municipios de origen indígena o campesina.

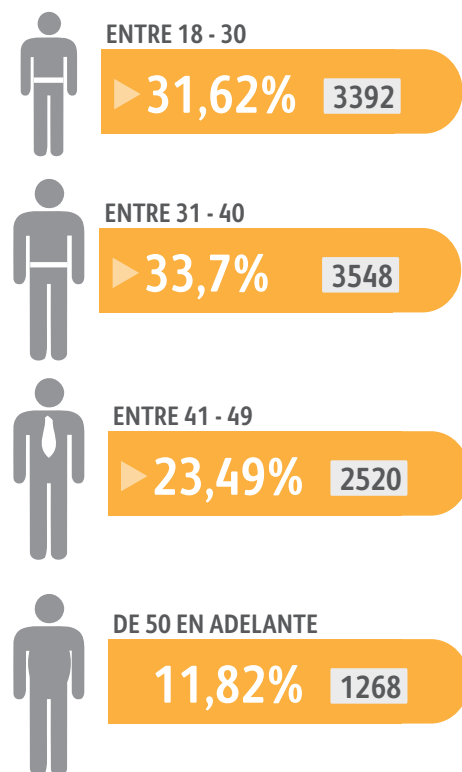
GÉNERO LABORAL



A pesar de que la demanda en el mercado de la seguridad privada se inclina por la contratación de personal masculino debido a sus condiciones físicas; la compañía cuenta con la participación del 9% de personal femenino a nivel operativo y administrativo, incentivando la igualdad de género a nivel nacional.

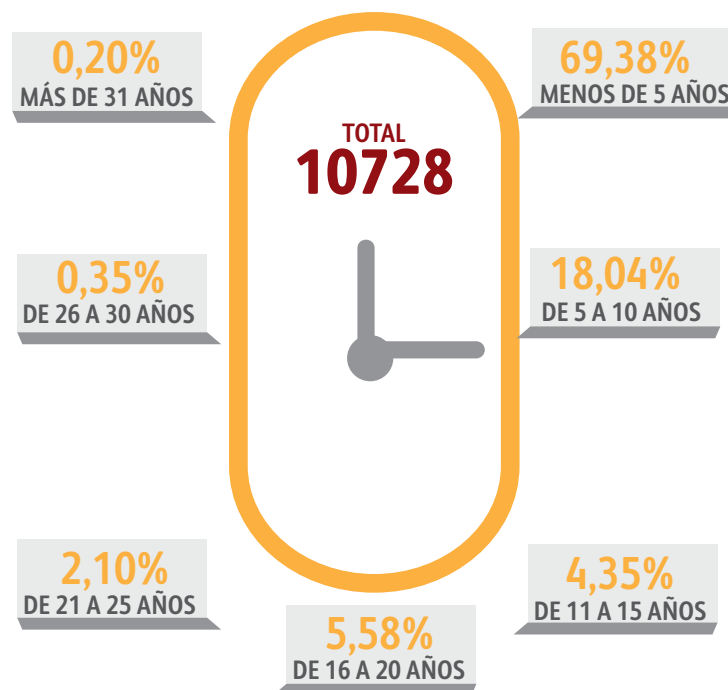
RANGO DE EDAD DE NUESTROS COLABORADORES

RANGO DE EDAD DE NUESTROS COLABORADORES



CLASIFICACIÓN DE EMPLEADOS POR ANTIGÜEDAD

Seguridad Atlas le brinda estabilidad laboral a todos sus colaboradores.



SUCURSAL	CANTIDAD
Antioquia	13
Barranquilla	17
Bucaramanga	6
Eje Cafetero	15
Bogotá	45
Cali	42
TOTAL	138

DERECHOS HUMANOS

Seguridad Atlas cumple y respeta con total responsabilidad los derechos humanos, los derechos laborales y la libertad de asociación y negociación colectiva, establecidos en los diferentes principios a nivel mundial, especialmente aquellos que define el Pacto Global de las Naciones Unidas como: “Las empresas deben apoyar y respetar la protección de los derechos humanos fundamentales que se reconocen internacionalmente, dentro de su entorno y deben garantizar y no permitir la vulneración de estos en ninguna forma”.

SEGURIDAD ATLAS TRABAJA POR...

Apoyar la eliminación de toda forma de trabajo forzoso y establece la no contratación de menores de edad en todas las regiones donde opera.

Hacer parte de las redes de apoyo de la Policía Nacional, quienes participan activamente en la formación de nuestros hombres en el tema de “Redes de apoyo de la OPS y derechos humanos”.

Contar con el apoyo de los entes gubernamentales del Estado Colombiano y su fuerza pública para regular todas nuestras actividades bajo el marco del respeto a los derechos humanos.

Difundir al 100% del personal su Código de Ética y Política de No Soborno como refuerzo a los conocimientos en materia de lucha contra la corrupción y la discriminación de raza, sexo o religión.

Desarrollar 220 horas de formación en temas de derechos humanos dentro de su actividad de capacitación “Taller de Servicio al Cliente”, las cuales fueron impartidas a 3.313 hombres a nivel nacional.

Capacitar al 100% de su personal del área operativa en temas de derechos humanos durante su permanencia en la compañía.



CAPACITACIÓN Y ENTRENAMIENTO



Cumplimiento del **94.5%** en el Plan Anual de Formación.

309.8 horas de capacitación a nivel nacional.

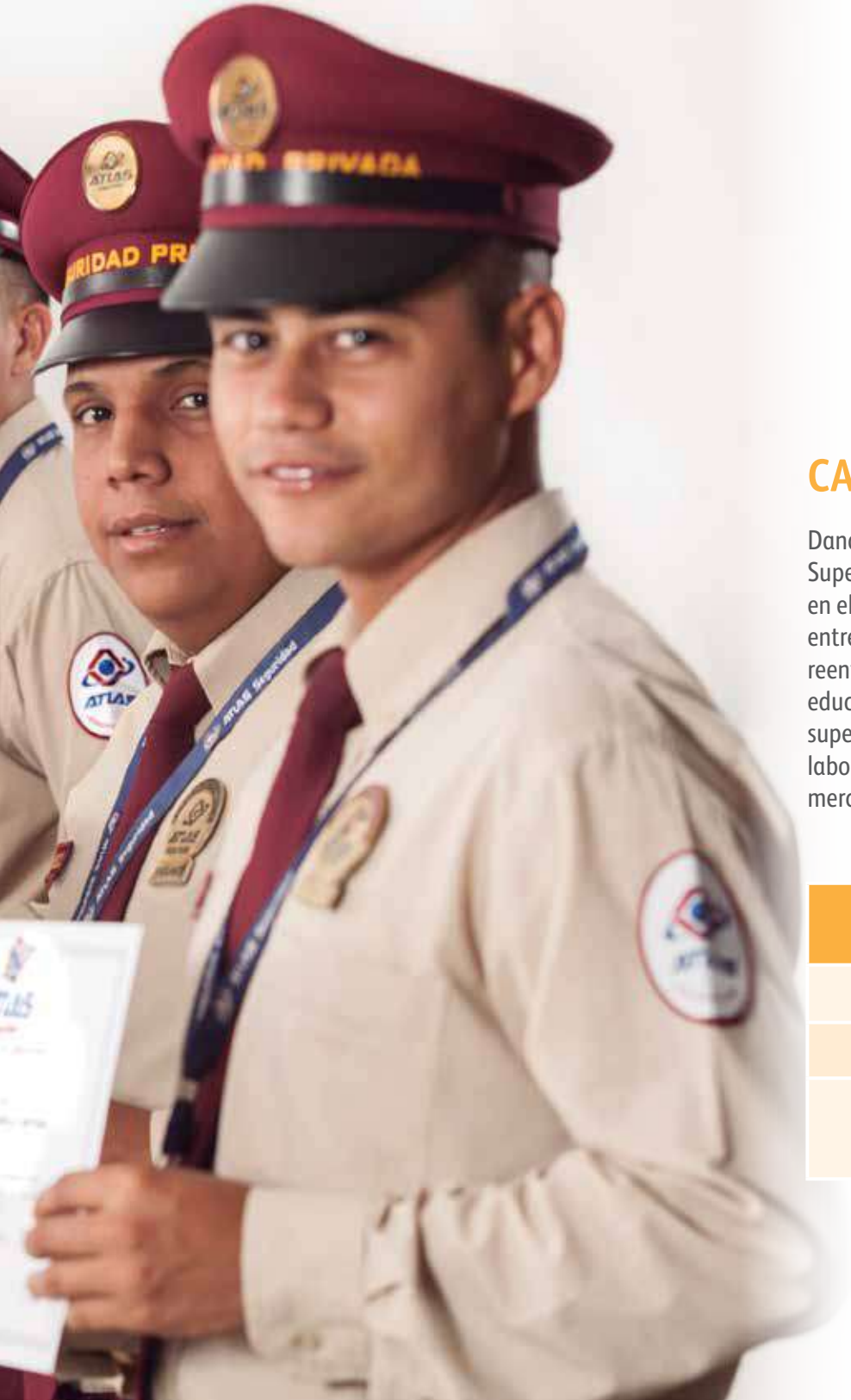
\$ 93.754.610 de inversión en capacitación.

Continuando con el objetivo de fortalecer las competencias laborales del personal Operativo y Administrativo, se llevó a cabo el Plan Anual de Formación a nivel nacional, con un cumplimiento del 94.5%, a través de diferentes actividades de capacitación. Es de resaltar que hubo un incremento del 19% en las actividades de capacitación ejecutadas con respecto al año anterior y un incremento del 4.6% en las horas /hombre Capacitados.

PLAN ANUAL DE FORMACIÓN

	2011	2012	2013
Actividades de capacitación proyectadas	540	715	900
Actividades de capacitación ejecutadas	576	685	850
CUMPLIMIENTO	107%	96%	94.5%





CAPACITACIÓN OPERATIVA

Dando cumplimiento a los requisitos exigidos por la Superintendencia de Vigilancia y Seguridad Privada, en el año 2013 se capacitaron **6.899** personas entre los diferentes cursos de Seguridad, tales como reentrenamientos, especializaciones en el sector industrial, educativa, entidades oficiales, eventos públicos, grandes superficies, entre otras, que fortalecieron las competencias laborales de nuestro personal y nos diferenciaron en el mercado de la seguridad privada en Colombia.

PERSONAL CAPACITADO EN CURSOS DE ACADEMIAS DE SEGURIDAD	
Personal Sede Nacional	2.107
Personal sucursales	4.782
TOTAL PERSONAL OPERATIVO CAPACITADO	6.899

CAPACITACIÓN ADMINISTRATIVA

409 personas administrativas participaron de los programas de fortalecimiento empresarial como: cursos, seminarios, congresos, conferencias, talleres, foros y auxilios educativos.

	CANTIDAD	INVERSIONES
Cursos, seminarios, congresos, talleres y foros	301	\$31.627.441
Auxilios educativos	108	\$ 62.127.169
TOTAL	409	\$ 93.754.610

CAPACITACIÓN HORAS/HOMBRE

Las diferentes actividades desarrolladas en el Plan Anual de Formación, arrojaron un promedio de **309,8** horas/hombre de capacitación a nivel nacional tanto para el personal operativo como administrativo.



CAPACITACIÓN HORAS/HOMBRES 2013

CAPACITACIÓN	2013
Cursos de seguridad	60
Plan de formación empresarial - guardas	2
Plan de formación supervisores	4
Plan de formación escoltas	4
Plan de formación administrativo	28
Seminarios, capacitaciones, congresos	8,8
Servicio al cliente	8
Red de apoyo	2
Formación virtual	160
Cineforo	3
Competencias laborales	30
TOTAL	309,8

APOYO EDUCATIVO

Con el objetivo de apoyar el crecimiento profesional y personal de cada uno de nuestros colaboradores, impactando positivamente en el desarrollo social y en la contribución de una mejor calidad de vida, la compañía ha dispuesto invertir en el apoyo educativo a nuestro personal.

En el año 2013, se asignó una inversión **\$17 millones** para la entrega de **2.200 kits escolares** a los hijos, en edad escolar, de nuestros colaboradores que laboran en el área operativa.

INVERSIÓN EN KITS ESCOLARES



INVERSIÓN EN CAPACITACIÓN

Con respecto a la capacitación y actividades como congresos, seminarios, diplomados, estudios de pregrado y postgrado, se hicieron patrocinios e inversiones cercanas a los **\$93.754.610** a nivel nacional.



ATLAS VIRTUAL

La compañía cuenta con un Plan de Formación Virtual estructurado bajo la metodología E-Learning, a través del cual se ha logrado capacitar al personal, a nivel nacional, en los diferentes cargos administrativos y operativos.

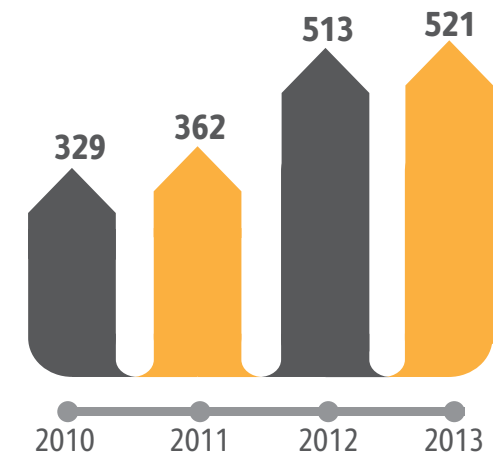
521

personas capacitadas por medio del Plan de Formación Virtual en el año 2013.

ACTIVIDADES DE FORMACIÓN VIRTUAL REALIZADAS DURANTE EL AÑO 2013:

PROGRAMA	PERSONAL CAPACITADO
Especialización en Administración Integral de Riesgos Admira® - Fidelización	93
Curso Inspección de Contenedores y Seguridad en la Cadena de Suministro	43
Curso Operadores Centrales de Alarmas	35
Curso de Prevención del Consumo de Sustancias Psicoactivas en el Contexto Laboral	40
Curso Seguridad Física de Instalaciones y Sistemas de Seguridad Electrónica	25
Curso Auto-aprendizaje en Aspectos e Impactos Ambientales	68
Diplomado en Habilidades Gerenciales Hage	17
Diplomado en Gerencia y Gestión Integral de Riesgos (preparatorio CPP)	64
Comunidad Virtual de Aprendizaje	39
Psicología Online	30

PERSONAL CAPACITADO



CUMPLIMIENTO CON RETOS EN LA GESTIÓN DE FORMACIÓN

En el 2013, se inició el Proceso de Certificación en Competencia Laborales, en las normas “Facilitar el Servicio a los Clientes de acuerdo a las Políticas de la Organización”, y “Prevenir Incidentes de acuerdo con las Características del Servicio”. Esta actividad se desarrolló en las ciudades de Bogotá, Medellín y Cali.

DESARROLLO DE ÍNDICES DE EVALUACIÓN

La compañía llevó a cabo su programa de Sistema de Evaluación de Desempeño con el objetivo de determinar el nivel de eficiencia en el cumplimiento de las actividades a su cargo y generar planes de mejoramiento, fortalecimiento de competencias y habilidades empresariales.

El sistema de evaluación de desempeño y competencias laborales se realizó directamente con el personal administrativo a nivel nacional, dejando como reto para el año 2014 la evaluación de cierres de brechas para el personal operativo.

DESARROLLO DE COMPETENCIAS

Se alcanzó un cumplimiento del 90% en el Desarrollo de Competencias del personal que presentó brechas en la evaluación de desempeño y un 100% en el desarrollo de las competencias en cargos claves, a través de programación de formación enfocados a fortalecer las competencias del personal.

81%

RESULTADOS EVALUACIÓN DE COMPETENCIAS LABORALES

80%

RESULTADOS EVALUACIÓN DE DESEMPEÑO

90%

CIERRE DE BRECHAS EVALUACIÓN DE DESEMPEÑO

100%

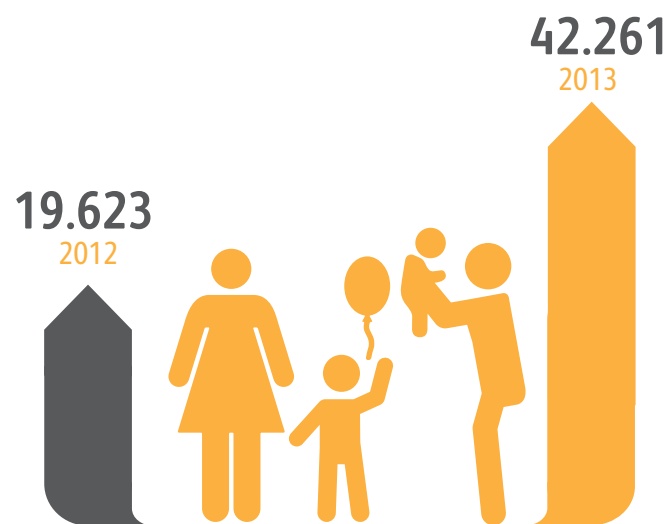
CIERRE DE BRECHAS CARGOS CLAVES



BIENESTAR Y DESARROLLO

Seguridad Atlas ha establecido para nuestros colaboradores y sus familias un programa de bienestar orientado a promover el crecimiento personal y fortalecer el compromiso de nuestro personal hacia los valores y principios de la organización: el ser humano representado en la familia Atlas.

Como parte del direccionamiento de la Gerencia, enfocado en fortalecer los espacios y actividades de bienestar en pro de nuestros colaboradores, se logró un incremento del 53 % de colaboradores y familias impactadas con relación al año 2012.



PARTICIPANTES EN LAS ACTIVIDADES DE BIENESTAR

\$ 674.267.308



INVERSIÓN TOTAL EN ACTIVIDADES DE BIENESTAR

42.261

COLABORADORES Y FAMILIAS IMPACTADAS



A continuación presentamos las actividades que hacen parte del programa de bienestar de los empleados de Seguridad Atlas Ltda. y que lograron hacer de Atlas... **una familia para llevar en el corazón:**

Día de la Secretaria(o)



122 compañeras (os) homenajeados.

Día de los Niños



1.499 hijos de colaboradores disfrutaron del Día de los Niños.

Integrarte



946 esposas e hijas de colaboradores se capacitaron y aprendieron con Integrarte.

Día de la Familia Atlas



Más de 4.000 colaboradores y sus grupos familiares han disfrutado del Día de la Familia Atlas.

Vacaciones Recreativas



1.500 hijos de colaboradores se divertieron con las Vacaciones Recreativas Atlas.

Olimpiadas Atlas 2013



1168 colaboradores y sus familias vivieron las Olimpiadas Atlas a nivel nacional.

Halloween Atlas



3.031 hijos de colaboradores y sus familias compartimos Halloween Atlas.

Día del Guarda



8.893 colaboradores fueron homenajeados en el Día del Guarda.

Alfabetización Digital



222 guardas se alfabetizaron en Tecnologías de la Información.

Ancheta navideña



10.500 colaboradores beneficiados con ancheta navideña

Tarjeta Navideña



86 hijos de colaboradores participaron del Concurso Tarjeta Navideña Atlas.

Celebración de Fin de Año



976 colaboradores compartieron la despedida de Fin de Año. 3.000 colaboradores recibieron su cena de noche buena y fin de año en sus puestos de trabajo.



ANIVERSARIO GRUPO ATLAS

En el año 2013, celebramos nuestro 39° aniversario y realizamos un reconocimiento a todos nuestros colaboradores a nivel nacional por antigüedad y servicio en la compañía.

En el año 2013, se otorgaron
943 reconocimientos
con una inversión de
\$ 107.105.000

PATROCINIO EN ACTIVIDADES DEPORTIVAS Y ARTÍSTICAS

ORQUESTA SON DE ATLAS

La orquesta Son de Atlas celebró sus 8 años de fundación y alcanzó una cifra record de presentaciones en vivo, al lograr participar en más 30 eventos entre los cuales se destacaron eventos de nuestros clientes, Día de la Familia en Bogotá, Medellín y Cali. Adicionalmente, se hizo presente en eventos de apoyo a la comunidad y a la ciudad al participar en las jornadas cívicas preparatorias para los Juegos Mundiales, llevados a cabo en Santiago de Cali.

Para el año 2.014, la agrupación musical estará acompañando el Día de la Familia en las agencias de Barranquilla, Bucaramanga y Norte del Valle del Cauca.



EN EL AÑO 2013, LA ORQUESTA
SE VINCULÓ EN ACTIVIDADES
PATROCINADAS POR

\$ 23.940.000



LA COMPAÑÍA INVIRTIÓ

\$7.600.000

EN PATROCINIOS DE ACTIVIDADES
CULTURALES Y DEPORTIVAS

Con el objetivo de promover aquellos talentos en Seguridad Atlas, orientados a la cultura, el arte y el deporte a nivel competitivo, la compañía en el 2013 patrocinó a nuestros compañeros que han colocado en alto el nombre de la empresa en disciplinas como el atletismo, el ciclismo, el fútbol y la poesía.

PLAN DE INCENTIVOS

El plan de incentivos Atlas tiene como finalidad motivar al personal para que siga desarrollando sus labores de forma sobresaliente, llevándonos a la consecución de los objetivos estratégicos de la Compañía.

CALDERAS (t/año)	2013
Cuadro de Honor	\$ 12.690.000
Bonificación fin de año	\$373.189.668
TOTAL	\$385.879.668

“AQUÍ VALORAMOS TUS BUENAS ACCIONES”

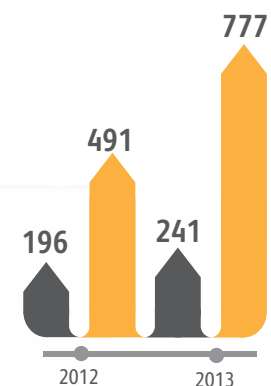
Como parte del plan de incentivos a nuestro personal operativo, la compañía ha desarrollado el programa “Aquí Valoramos tus Buenas Acciones”, el cual reconoce de forma trimestral a los trabajadores que han tenido actuaciones destacables en el cumplimiento de su deber, resaltando los

PARA EL AÑO 2013,
SEGURIDAD ATLAS ENTREGÓ

777

RECONOCIMIENTOS A
NIVEL NACIONAL.

NÚMERO DE COLABORADORES RECONOCIDOS



■ CUADRO DE HONOR
■ AQUÍ RECONOCEMOS TUS BUENAS ACCIONES

De esta manera, año tras año la compañía incrementa sus reconocimientos por desempeño a su personal y exalta la labor y compromiso que poseen con la compañía.





SALUD OCUPACIONAL

El Programa de Salud Ocupacional de Seguridad Atlas, consiste en la planeación y ejecución de actividades de medicina, seguridad e higiene industrial, que tienen como objetivo mantener y mejorar la salud y seguridad física, mental y emocional de los trabajadores en las empresas.

El desarrollo de programas de promoción, capacitación y prevención en los diferentes programas de vigilancia epidemiológica, ha generado en el último año un impacto positivo en la salud de los colaboradores y en los costos indirectos asumidos por la compañía.

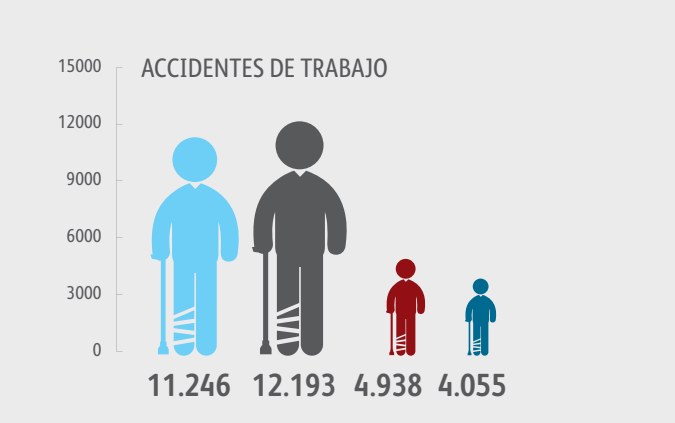
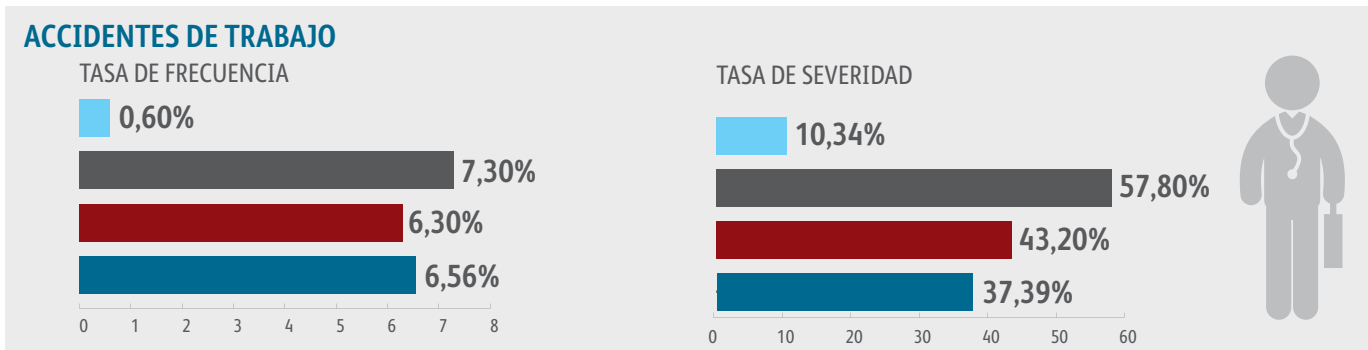
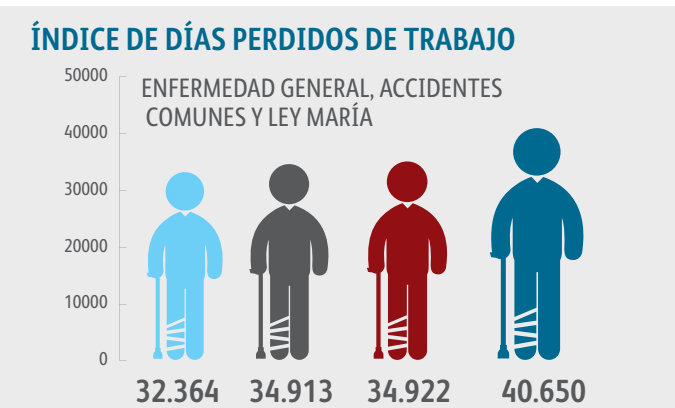
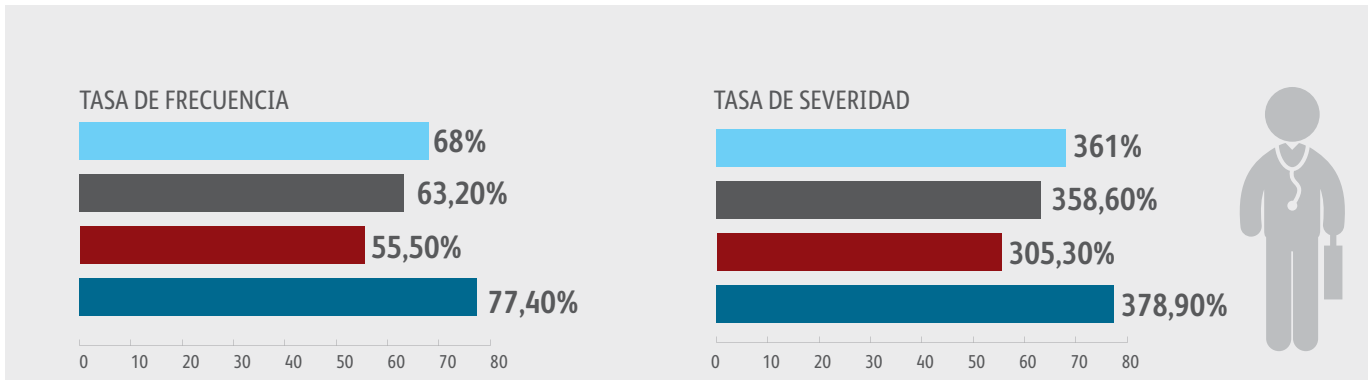
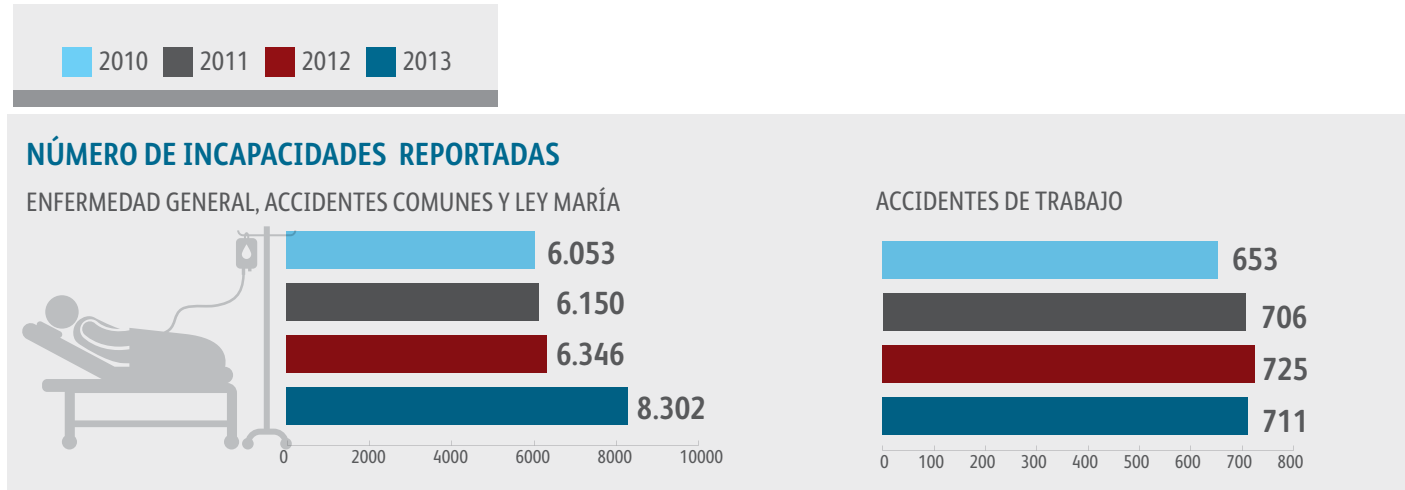
ACTIVIDAD DE MEDICINA PREVENTIVA Y DEL TRABAJO	INVERSIÓN
Sistemas y programas de vigilancia epidemiológica (ruido, químico, biológico y lesiones deportivas)	\$ 570.000.000
Programa de vigilancia epidemiológica para la prevención del riesgo psicosocial	\$ 85.000.000
Sistema de vigilancia epidemiológica osteomuscular	\$ 175.000.000
Exámenes de ingreso	\$ 308.000.000
Exámenes de retiro	\$35.200.000
Exámenes periódicos	\$ 80.000.000
Pruebas de SPA - capacitación	\$16.000.000
Adecuación de enfermerías / consultorios	\$9.000.000
Compra de medicamentos	\$ 5.500.000
ACTIVIDADES SEGURIDAD INDUSTRIAL E HIGIENE	INVERSIÓN
Mediciones ocupacionales	\$ 13.000.000
Intervención de riesgos prioritarios mecánico, locativo y tránsito	\$ 420.000.000
EPP (Elementos de Protección Personal), equipo de alturas y accesorios ergonómicos	\$ 183.000.000
Recarga y compra de extintores. Señalización a nivel nacional	\$ 11.300.000
Fumigación, control de plagas, certificados de Bomberos, certificados de unidad ejecutora de saneamiento	\$12.000.000
Plan de Emergencias (instalación y sistema de alarma, dotación brigada)	\$ 46.000.000
Semana Salud Ocupacional (15 sedes a nivel nacional)	\$5.000.000
INVERSION TOTAL	\$ 1.970.400.000

La salud y seguridad laboral de nuestros colaboradores es nuestra misión...

ABSENTISMO DE PERSONAL

ENFERMEDAD GENERAL, ACCIDENTES COMUNES Y LEY MARÍA

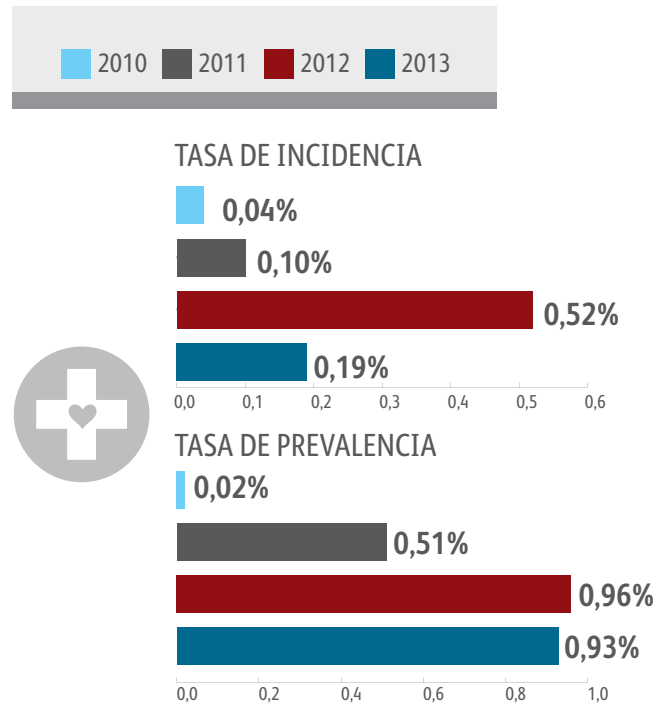
Debido al incremento en las tasas de frecuencia del absentismo de personal y severidad que se produjo en el año 2013, en enfermedad general, accidentes comunes y ley María, la Compañía actualmente adelanta actividades de prevención encaminadas a la reducción del número de estos eventos.



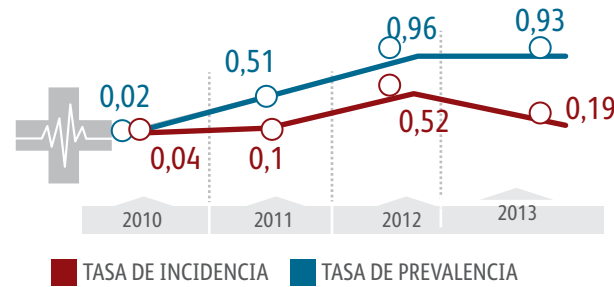
En el 2013, no se generaron sanciones por incumplimiento en leyes de salud ocupacional.

ENFERMEDADES PROFESIONALES

Como parte de la responsabilidad empresarial con nuestros colaboradores, la compañía a través de los Sistemas y Programas de Vigilancia Epidemiológica, busca garantizar el manejo adecuado de los casos presentados por enfermedad profesional, con las respectivas entidades para su gestión, en pro de la salud y calidad de vida de nuestros colaboradores.



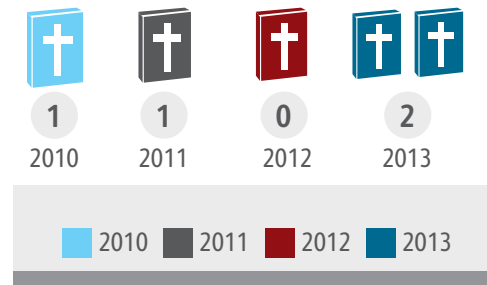
COMPARATIVO 2010 A 2013 TASAS DE INCIDENCIA Y PREVALENCIA ENFERMEDAD LABORAL



FALLECIMIENTO DE COLABORADORES

Durante el año 2013, se presentó 1 accidente mortal asociado al riesgo tránsito, para lo cual como acción correctiva se fortalece la generación de una cultura vial en la organización, a través del plan de prevención vial a nivel nacional.

FALLECIMIENTO DE COLABORADORES CANT. PERSONAS FALLECIDAS

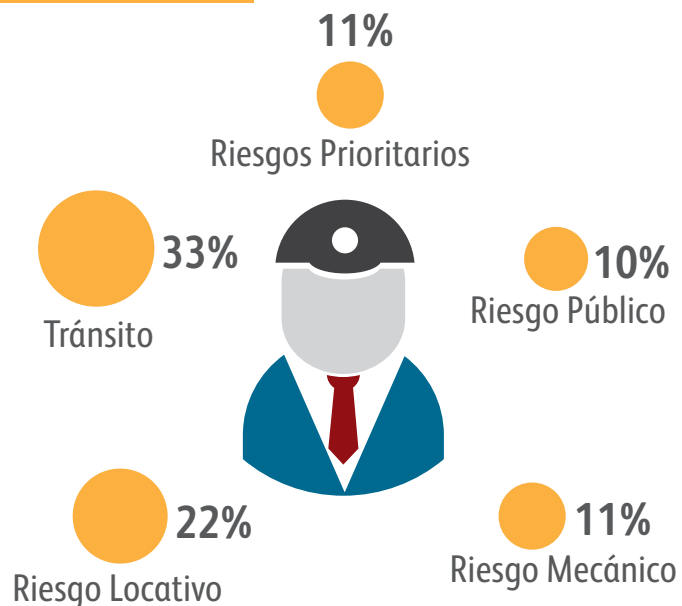


PROGRAMAS DE EDUCACIÓN, PREVENCIÓN Y CONTROL EN SALUD OCUPACIONAL Y SEGURIDAD INDUSTRIAL

La organización cuenta con 5 programas educativos enfocados a la prevención de accidentes, enfermedades y autogestión de factores de riesgo.

CAPACITACIÓN

Porcentaje de capacitación



444

Número total de trabajadores que conforman los comités y equipos de Salud Ocupacional a nivel nacional.

EN EL AÑO 2013, SE CAPACITÓ AL

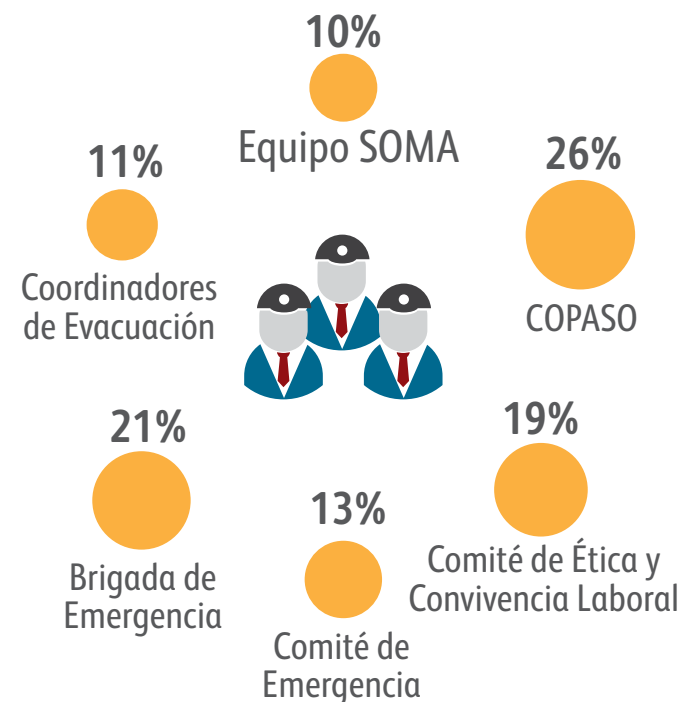
85%

DEL PERSONAL EN TEMAS DE SEGURIDAD INDUSTRIAL Y SALUD OCUPACIONAL.

COMITÉS DE SEGURIDAD Y SALUD OCUPACIONAL

Seguridad Atlas cuenta actualmente con 3 comités y 3 grupos de apoyo que ayudan a controlar y asesorar a los colaboradores en los programas de promoción y prevención de Salud Ocupacional y Medio Ambiente, así como en las actividades programadas durante el año en el Plan de Formación y en el Plan de Acción de Salud Ocupacional y Medio Ambiente.

COMITÉ





FONATLAS

Es compromiso de FONATLAS, como organización de economía solidaria, contribuir a la satisfacción de las necesidades y expectativas de nuestros asociados, mediante la promoción del ahorro y la prestación de servicios de bienestar y crédito, con el apoyo de aliados estratégicos y de un equipo humano en constante desarrollo, cumpliendo los requisitos establecidos y mejorando continuamente los procesos.

Entre los beneficios que disfrutan nuestros 6.490 asociados a nivel nacional están:

- Depósitos de ahorro voluntario y programados.
- Créditos en diferentes líneas.
- Auxilios solidarios.
- Programas de bienestar.
- Programa Talento Fonatlas.
- Actividades sociales.



FonAtlas

CARACTERIZACIÓN POR TIPO DE ASOCIADO

En la caracterización de los 6.490 asociados, encontramos que el 90% de la población corresponde a colaboradores asignados a cargos operativos, siendo el referente para la estructuración de programas orientados a contribuir a la satisfacción de sus necesidades y expectativas.

10%
ADMINISTRATIVOS



90%
OPERATIVOS

NUESTROS AVANCES EN FONATLAS

Pensando en el bienestar de todos los asociados y del Fondo de Empleados, en el año 2013, se inició el proceso de implementación del Sistema Integrado de Gestión y la estructuración de su direccionamiento estratégico, con el objetivo de apalancar su sostenibilidad, fortalecer los servicios de calidad para sus asociados y lograr su proceso de certificación ISO 9001 en el 2014.

Entre los logros alcanzados en el 2013, en beneficio de nuestros asociados encontramos:

58%

DE COBERTURA DEL TOTAL DE LOS EMPLEADOS DEL GRUPO ATLAS DE SEGURIDAD INTEGRAL

\$1.342.584.062

SE OBTUVIERON EN NUESTROS 6 TIPOS DE DEPÓSITOS DE AHORRO.

\$62.243.749

SE OBTUVIERON DE RENDIMIENTOS EN LOS AHORROS

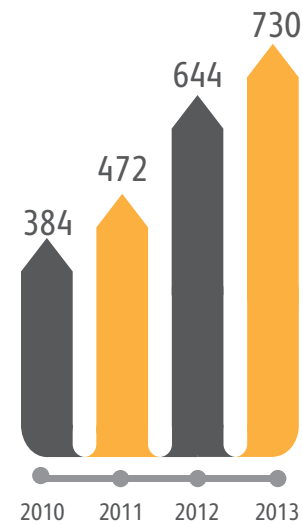


AUXILIOS SOLIDARIOS OTORGADOS

El auxilio solidario tiene como objetivo compensar las necesidades de los asociados en caso de: nacimiento y calamidades domésticas tales como incapacidad médica por enfermedad general, defunción del asociado o de algún miembro de su grupo familiar. Con relación al año 2012, el fondo incrementó la asignación de sus auxilios en un 31,44%, impactando a un mayor número de asociados a nivel nacional.

NÚMERO DE ASOCIADOS BENEFICIADOS

AÑO	ASOCIADOS BENEFICIADOS	VALOR DE AUXILIO
2010	384	\$ 92.536.265
2011	472	\$ 143.212.862
2012	644	\$ 165.284.736
2013	730	\$241.089.558



VARIACIÓN EN EL VALOR DE AUXILIOS OTORGADOS
2012 - 2013

31.44%

29.730

CRÉDITOS SE OTORGARON POR UN VALOR DE

\$7.886

MILLONES EN NUESTRAS
9 CATEGORÍAS.

\$43.467.940

SE INVIRTIERON EN
ACTIVIDADES EDUCATIVAS

\$180.147.140

SE INVIRTIERON EN ACTIVIDADES
RECREATIVAS, LÚDICAS Y SOCIALES



ATLAS Seguridad



Los incidentes
Agresión
de trabajo
transforman
el mundo
GREAT PLACE
TO WORK



RICHARD

NOTIA

NOTIA



04

**COMPROMISO CON
NUESTROS ASOCIADOS
DE NEGOCIO**

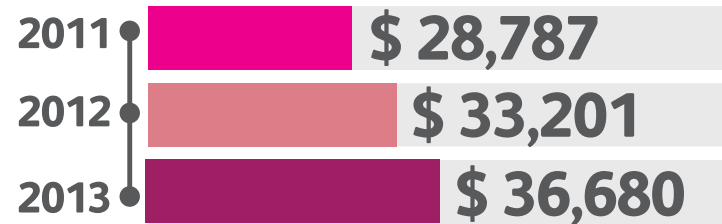
AVANZAMOS CON NUESTROS ALIADOS: NUESTROS PROVEEDORES

Nuestros proveedores contratistas son aliados fundamentales para el logro de los grandes objetivos. Por ellos, nuestra política busca desarrollar relaciones ganadora de largo plazo, mediante un proceso de selección y contratación transparente y justo, el respeto de los acuerdos y el fortalecimiento de los lazos de colaboración, de forma que logremos consolidar una cadena de valor sostenible y estratégicamente alineada.

Durante el 2013, Seguridad Atlas Ltda. generó compras por \$1.278 millones a los proveedores de producto crítico de bienes y servicios, con lo cual contribuimos a incentivar la actividad comercial del mercado, la creación de empresas y la generación de empleos a nivel nacional.

Seguridad Atlas cuenta con el respaldo de
168 proveedores de negocio a nivel nacional.

Pago a nuestros proveedores



Cifras en millones de pesos



Las siguientes prácticas son muestra del cumplimiento de nuestro compromiso con los proveedores:



Durante el año 2013, se capacitó a algunos proveedores de Cali, Bogotá, Medellín en los Sistemas de Gestión: Seguridad y Salud Ocupacional, Gestión de Riesgos, Gestión Ambiental, Seguridad en la Cadena de Suministros, Normas Basic, Seguridad en la Información y Responsabilidad Social Empresarial.



Visitas presenciales cada año a las instalaciones de los proveedores con el fin de verificar criterios de calidad, seguridad, salud ocupacional, medio ambiente, responsabilidad social empresarial, derechos humanos, entre otros.



Actividades de inducción y re inducción al personal contratista en temas de salud ocupacional y medio ambiente a nivel nacional.



Re-evaluación de desempeño semestral para cada proveedor, realizando su debida retroalimentación en aspectos de mejora continua.



Comunicación efectiva y permanente con proveedores a través de cartas de retroalimentación, reuniones que se pactan para revisión de los niveles de servicio y correos electrónicos a través de los cuales se manifiestan requerimientos e inquietudes.



Pagos sin retrasos a proveedores y contratistas.



Mediante el proceso de selección, se contemplan criterios y exigencias relativas al cumplimiento de la legislación laboral, social y fiscal. También todo lo relacionado con lavado de activos y financiación de terrorismo.



Revisión de criterios básicos de respeto a la legislación, procedimientos de selección, evaluación y re-evaluación de proveedores donde se incluyen criterios específicos de Responsabilidad Social Empresarial como: prohibición del trabajo infantil, relaciones de trabajo adecuadas y adopción de estándares ambientales.



Jornada de Cadena de Valor RSE y Desarrollo de Proveedores 2013:

Seguridad Atlas Ltda. capacitó a sus proveedores en Bogotá, Cali y Medellín, por medio de la Jornada de Valor y Desarrollo de Proveedores 2013, en sostenibilidad y manejo responsable de proveedores. La capacitación incluyó la presentación del informe RSE 2012, seguido de desarrollo de proveedores, medición del desempeño del proveedor, políticas de pago, sistemas de gestión, calidad, riesgos, salud ocupacional, medio ambiente, responsabilidad social empresarial, seguridad en la cadena de suministros, BASC, seguridad en la información y sistemas integrados de gestión.



CALIFICACIÓN DE NUESTROS PROVEEDORES:

Para la re - evaluación de desempeño de cada uno de nuestros proveedores se tuvieron en cuenta los siguientes criterios :

- > Cumplimiento en plazos de entrega.
- > Documentación actualizada.
- > Cumplimiento de normatividad legal ambiental.
- > Certificaciones en sistemas de gestión.
- > Capacidad de resolver problemas frente a quejas, reclamos o sugerencias.
- > Capacidad tecnológica.
- > Calidad en el servicio postventa.
- > Cumplimiento de normas de seguridad y prevención de riesgos.
- > Planificación y programación del trabajo.
- > Idoneidad del personal que presta el servicio.
- > Soporte de información.

93%



Calificación
de nuestros proveedores

NUESTRAS EMPRESAS ALIADAS



Como parte de nuestro compromiso en la prestación de cada uno de nuestros servicios, la compañía trabaja conjuntamente con la Cooperativa de Trabajo Asociado "Social" como empresa prestadora de servicios, la cual cuenta con personal competente para la asignación de actividades operativas específicas, garantizando un alto nivel de desempeño y eficiencia.

La Cooperativa cuenta con **47** asociados a nivel nacional que hacen parte de nuestro equipo de técnicos para la prestación de los servicios de Seguridad Electrónica .

Sucursal	Cant. de asociados
Bogotá	11
Barranquilla	04
Bucaramanga	05
Buenaventura	01
Cali	14
Medellín	08
Palmira	01
Pereira	03
TOTAL	47





CENTRO DE EVENTOS
VALLE DEL PACIFICO

ATIAS Seguridad

SEGURIDAD PRIVADA



VIZARA

ATIAS Seguridad

MINUTA



05

**COMPROMISO
CON NUESTROS CLIENTES**

SIRA: Sistema Integrado de Respuestas y Atención al Cliente

El SIRA es una herramienta que permite a todos nuestros clientes, a nivel nacional, exponer sus inquietudes de una forma más ágil y directa obteniendo respuestas efectivas a sus requerimientos.

Adicionalmente, la compañía cuenta con políticas, mecanismos y acuerdos de confidencialidad, asegurándole a nuestros clientes la privacidad de su información.

Durante el año 2013, se incrementó en 247 registros y se generó un aumento en las manifestaciones de los aspectos positivos con 32 registros y medidas preventivas con 26 registros, respecto al año 2012; esto se debe a que el personal de nuestra compañía a nivel nacional, sigue tomando consciencia de la importancia de ingresar las inquietudes de nuestros clientes para poder suministrar una respuesta oportuna a sus requerimientos.

Manifestaciones	Año 2012	Año 2013
Aspectos positivos	531	563
Siniestro	401	608
Médida preventiva	282	308
Solicitud administrativa	248	251
Reclamación del cliente	85	86
Queja del cliente	65	40
Requerimiento técnico operativo	37	26
No conformidad en la prestación del servicio	36	42
Observación en la prestación del servicio	24	35
Queja de seguridad electrónica y monitoreo	21	15
Servicio ocasional S.F	14	3
Servicio técnico monitoreo	9	23
TOTAL	1753	2000

Cantidad de
manifestaciones
en el 2013
2.000

Comparativo
años 2012 y 2013



RESPECTO POR NUESTROS CLIENTES

APLICACIÓN DE ENCUESTA DE SATISFACCIÓN A NUESTROS CLIENTES PARA EL AÑO 2014

Para el año 2014, llevaremos a cabo la medición de satisfacción de nuestros clientes a nivel nacional teniendo en cuenta aspectos como: ofrecimiento de un producto integral, implementación de tecnología avanzada, desarrollo de soluciones innovadoras a partir de nuestra metodología Gestión Integral de Riesgos, aplicación de prácticas de Responsabilidad Social Empresarial a todo nuestro personal operativo y administrativo, incorporación de distintos canales de comunicación, imagen general de la compañía. En el año 2013, no se realizó esta medición de satisfacción a nuestros clientes, estábamos en proceso de replanteamiento de los aspectos a tener en cuenta para aplicar la encuesta de satisfacción.



No poseemos incidentes relacionados con el incumplimiento de las regulaciones relativas a las comunicaciones de marketing incluyendo publicidad, promoción y patrocinios.



Implementamos procesos al interior de nuestra organización, que dan cumplimiento al Decreto que reglamentó la Ley de Habeas Data, el 1377 de 2013, lo cual permitió no presentar reclamaciones registradas por nuestros clientes con respecto a la privacidad y fuga de datos personales.



No presentamos multas ni sanciones por incumplimiento de la normatividad en relación con el suministro y uso de los productos y servicios de la organización.

PARTICIPACIÓN EN FERIAS Y ACTIVIDADES COMERCIALES A NIVEL NACIONAL



FERIA INTERNACIONAL DE SEGURIDAD E + S + S

EFICIENCY SECURITY SAFETY INTERNATIONAL SECURITY FAIR realizada del 9 al 11 de octubre de 2013, en Corferias Bogota, donde contamos con aproximadamente 350 visitantes de todas las ciudades a nuestro stand.



OPERA Y SCAN 2013

Participación en Congreso de Operaciones y Mantenimiento en Centros Comerciales realizado por Acecolombia, Asociación de Centros Comerciales de Colombia, durante los días 18 y 19 de abril en Barranquilla, y el 22 y 23 de agosto en Bogotá.



EXPOCAUCA

Del 24 al 31 de marzo de 2013, participamos en Expo Cauca, la exposición multisectorial más importante del suroccidente colombiano, organizada por Acopi Regional Cauca, donde asisten expositores locales, nacionales y extranjeros para comercializar sus productos y servicios.



IV FORO REGIONAL IMPO/ EXPO 2013

Participación en el evento organizado por la Asociación Nacional de Comercio Exterior - ANALDEX y realizado el 2 de octubre de 2013, en el hotel Dann Carlton Cali.



CONGRESO NACIONAL DE SEGURIDAD PRIVADA

Participación en el evento académico de muestra comercial y tecnológica realizado por ANDEVIP-ANTIOQUIA, en el cual participaron los sectores de la seguridad privada, proveedores de servicios, insumos y equipos. Realizado los días 24 y 25 de octubre de 2013.

Adicionalmente tuvimos participación en el:

Encuentro Nacional de Avances en Gestión Humana, organizado por ACRIP y realizado durante el 5 y 6 de septiembre de 2013, en la ciudad de Cali.

X Congreso Nacional de la Infraestructura Bogotá, noviembre de 2013

FITAC evento organizado por la Federación Colombiana de Agentes Logísticos en Comercio Internacional cuya temática giró alrededor de los Operadores Económicos Autorizados OEA – Bogotá. El 4 de diciembre de 2013.

Día del Director de Comercio Exterior realizado el 23 de octubre de 2013, en el hotel Dann Carlton Cali.

En busca de contribuir a la gestión del conocimiento de nuestros clientes,

48 personas se vincularon a nuestro curso virtual auto-tutoreado de Gestión Integral de Riesgos - Admira

INNOVACIÓN ATLAS NUEVOS PRODUCTOS Y SERVICIOS

Oferta Diferenciada

Conocer las necesidades de nuestros clientes, nos ha permitido desarrollar soluciones modulares estructuradas bajo programas, planes, productos, esquemas y protocolos, con el propósito de brindar beneficios especializados para cada empresa en los diferentes sectores económicos.

Es por esto, que para el año 2013, Seguridad Atlas lanzó al mercado nuevas soluciones innovadoras e integrales, ofreciéndole a nuestros clientes, una respuesta oportuna y eficaz a través de nuestras Ofertas Diferenciadas, brindando así soluciones a la medida de sus necesidades.



Outsourcing de seguridad en procesos de selección.



- Servicios de asesoría y consultoría en gestión integral de riesgos.
- Outsourcing en gerencia de riesgos.
- Auditorías a sistemas de gestión de riesgos y seguridad.
- Evaluación a planes de emergencia y continuidad del negocio.
- Capacitación, formación y entrenamiento en riesgos y seguridad integral.





06

COMPROMISO CON LA GESTIÓN AMBIENTAL

NOS PREOCUPAMOS POR LA GESTIÓN AMBIENTAL

La gestión ambiental es un componente fundamental en el Desarrollo Estratégico de Seguridad Atlas. Hemos establecido la continuidad del Programa de Gestión Ambiental Reconciliarte durante el año 2013 a través de sus protocolos para asegurar el cumplimiento de los requisitos legales y nuestro desempeño ambiental a lo largo de la prestación del servicio de la protección.

Nuestra meta es seguir promoviendo iniciativas que contribuyan a la mitigación y prevención de los aspectos e impactos ambientales como parte de Nuestro Compromiso SOMA 2013 – 2015 (Generamos cultura en la prevención de riesgos y el desarrollo de un ambiente sostenible) y el cumplimiento a los requisitos legales.

En recursos financieros, la inversión en programas de gestión ambiental ascendió en el último año a 103 millones de pesos, lo cual nos permitió fortalecer los sistemas de control y monitoreo ambiental, adelantando mediciones y caracterizaciones que nos permiten tener un control de los aspectos ambientales generados.

NUESTROS AVANCES EN EL DESEMPEÑO AMBIENTAL

Seguridad Atlas no posee sanciones por incumplimientos en leyes ambientales

Durante el año 2013, en cada una de las 28 sedes, se ha implementado un sistema de separación de residuos, a través de Puntos Ecológicos para la separación de plástico, papel y cartón, residuos no aprovechables - ordinarios y tres recipientes auxiliares para la separación de pilas, baterías de

radio y tóner / cartuchos de tinta. Cada colaborador de Seguridad Atlas contribuye a esta permanente labor.

Con las campañas permanentes se realiza la separación adecuada de residuos que puedan ser reciclados. Durante el año 2013, se logró recolectar 12,3 toneladas de material aprovechable, que en convenio con los asociados de negocio especializado pudieron ser recicladas y darles la disposición adecuada de residuos peligrosos y especiales. En cumplimiento de los requisitos legales, la compañía gestionó el 100% de sus aspectos ambientales.

Así mismo, hemos logrado:

- Se dio cobertura al 69% de la población en los procesos de sensibilización relacionados con los objetivos del programa de Gestión Ambiental, lo que corresponde a 7417 personas capacitadas.
- Se presentó un crecimiento del 3,4% en el consumo de energía debido al crecimiento que han tenido algunas sedes y los cambios de agencia.
- Se recolectaron 799 kilos de (RAEE) a través de las 2 campañas de RAEE, donde participan nuestros colaboradores y sus familias.
- Se recolectó y realizó una adecuada disposición de 978,9 Kgs de pilas y baterías a través de la campaña pos-consumo.
- Se presentó una disminución 42% en el consumo de agua en las sedes a nivel nacional.
- Se gestionó el 100% de los aspectos e impactos ambientales negativos generados por la compañía.
- Se inició el proceso de revisión de la norma y análisis de las propuestas para dar inicio al estudio de huella de carbono.

RESIDUOS GESTIONADOS DURANTE EL AÑO 2013

PELIGROSOS Y ESPECIALES

En Seguridad Atlas se generan principalmente dos tipos de residuos peligrosos / especiales:

Los uniformes, los cuales representan la mayor cantidad de residuos especiales generados a nivel Nacional durante el cambio de dotación.

Las pilas / baterías utilizadas durante la prestación del Servicio de la Protección .

El manejo y/o disposición seguro de los residuos peligrosos se aborda mediante la prevención orientada a la reducción de los volúmenes de generación y al tratamiento de los residuos para reducir su peligrosidad o volumen.

Estos residuos poseen un adecuado tratamiento y disposición, a través de asociados de negocios avalados por las autoridades competentes, contratadas por la organización.

Tipo de residuo	Cantidad Kg	Método de tratamiento
RAEE	1.806	Tratamiento / Disposición final
Uniformes	18.292	Incineración
Pilas y baterías	3.730	Celda de seguridad
Lámparas	220	Celda de seguridad
Cartuchos	32	Celda de seguridad
Biomédicos/ Biosanitarios	90	Tratamiento/Incineración
Cortopunzantes	14	Tratamiento/Incineración
Industriales incinerables	50	Incineración
TOTAL	24.234 Kg	



MATERIAL RECICLADO

Como parte de nuestro programa de reciclaje, la compañía en el 2013 incrementó el acopio y adecuada disposición del material reciclado (cartón, papel archivo, chatarra, periódico, plástico, plegadiza y vidrio).



ACTIVIDADES DE PREVENCIÓN Y MITIGACIÓN DE LOS IMPACTOS AMBIENTALES

Nuestros programas de Prevención y Mitigación de los Impactos Ambientales son generadores de valor al programa de Responsabilidad Social Empresarial de la compañía:

Los diferentes programas de formación, inducción y material de comunicación en Gestión Ambiental (Protocolo de Gestión Ambiental, Aspectos e Impactos Ambientales, Manejo de Residuos, Manejo de Sustancias Químicas, Decreto 1609 de 2002, Uso Racional del Agua y Energía, entre otros) alcanzaron una mayor participación e impacto en nuestros colaboradores en el 2013.



En pro de la conservación del medio ambiente, Seguridad Atlas posee un Sistema de Gestión Ambiental integrado por 6 protocolos que buscan prevenir, mitigar y controlar los aspectos ambientales de la organización:

- Protocolo para el Control de Vertimientos Líquidos.
- Protocolo Control de Emisiones Atmosféricas de Fuentes Fijas y Móviles.
- Protocolo para Identificación, Evaluación y Control de Aspectos e Impactos Ambientales.
- Protocolo para Manejo de Residuos.
- Protocolo Manejo de Sustancias Químicas.
- Protocolo para el Uso Racional de Energía y Agua en las Instalaciones de la Compañía y el Cliente.

Seguridad Atlas Ltda. participa del Sistema Colectivo de Recolección Selectiva y Gestión Ambiental de Residuos de Pilas Usadas, en alianza con su proveedor Nacional de Pilas de Occidente y Nacional de Pilas Central haciendo parte del programa

pos-consumo “Se repilo y recicla tus pilas”. En alianza con la empresa GAIA VITARE y su campaña de recolección Gratuita de RAEES, Seguridad Atlas Ltda. realiza dos campañas anuales en donde los colaboradores traen sus residuos de aparatos eléctricos y electrónicos.

Se inició la implementación de linternas recargables en los puestos de nuestros clientes a nivel nacional.



GASTOS E INVERSIONES AMBIENTALES

Como parte de nuestro compromiso con el entorno y el medio ambiente realizamos inversiones en:

Concepto	Inversión
Mantenimiento de tanques de agua (caracterización agua potable)	\$ 3.500.000
Asesoría ambiental	\$ 1.600.000
Mediciones de ruido ambiental	\$ 3.300.000
Modificaciones instalaciones (caracterización de vertimientos)	\$ 4.500.000
Pruebas transformador	\$ 600.000
Caracterización de vertimientos líquidos	\$ 34.500.000
Huella de carbono	\$ 6.500.000
Disposición final de residuos	\$ 49.252.321
TOTAL INVERVSIONES	\$ 103.752.321





07

**COMPROMISO CON
LA COMUNIDAD**

Seguridad Atlas en busca de ser un ciudadano corporativo ejemplar, construye y desarrolla actividades encaminadas al beneficio social y de la comunidad.

En el 2013, se contribuyó con la inversión social a través de diversas actividades y programas enfocados a brindar un apoyo a entidades sin ánimo de lucro que promueven el arte, la reinserción laboral y la cultura.

\$174.480.742

Invertidos en programas sociales.

En el 2013, Seguridad Atlas recibe por parte de la Alcaldía de Cali y el DAGMA, un reconocimiento por la gestión y vinculación al programa de Adopción de Parques, en beneficio de la comunidad.



Entidad Beneficiada	Inversión
Fundación Huella Patria	\$ 76.399.662
Corporación Museo de Arte Moderno La Tertulia	\$ 38.421.096
Museo de Antioquia	\$ 31.151.052
Unidad de Acción Vallecaucana	\$ 12.000.000
Cámara Colombiana de la Seguridad Privada CCS	\$ 5.000.000
Corporación Colombiana de Padres y Madres Red de Paz	\$ 5.000.000
Fundación Jardín Botánico de Cali	\$ 2.725.716
Fundación Corazón Verde	\$ 5.000.000
Corporación General Gustavo Matamoros	\$ 5.000.000
Otras donaciones	\$ 2.829.073

CONVENIO ADOPCIÓN DE ZONAS VERDES DAGMA - Seguridad Atlas Ltda. - Parque Santander, comuna 4

Junto con el convenio de Adopción de Zonas Verdes que posee la compañía con el Parque Santander en la ciudad de Cali, nuestro grupo de voluntariado conformado por personal administrativo y operativo de la compañía, participó en la restauración y conservación del parque como parte de nuestro compromiso con la comunidad.

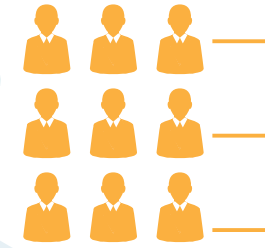


\$ 9.523.000

Invertidos en restauración de parques y zonas verdes.



Voluntariado Seguridad Atlas



Se vincularon a las diferentes actividades, **144** Voluntarios Atlas a nivel nacional



Voluntario Seguridad Atlas

Como parte del programa de Voluntariado a nivel nacional, los colaboradores operativos y administrativos hicieron parte de diferentes actividades orientadas a la donación de especies y a diferentes fundaciones sin ánimo de lucro como: hogares geriátricos, casas de protección al menor, barrios en zonas deprimidas y compañeros en situación de calamidad doméstica, entre otros.



Casa de Protección al Menor "Mundo Nuevo" – Tuluá



Entrega de regalos navideños para los niños de la comuna 4, Policía San Francisco - Sede Nacional.



Hogar Geriátrico Nuestra Señora del Carmen. Soacha, Bogotá.



Entrega de regalos navideños para los niños de la zona deprimida de Santa Bárbara. Guarda de Seguridad Héctor Sánchez - Medellín.

Valor de donaciones aportadas:
\$ 2.430.000

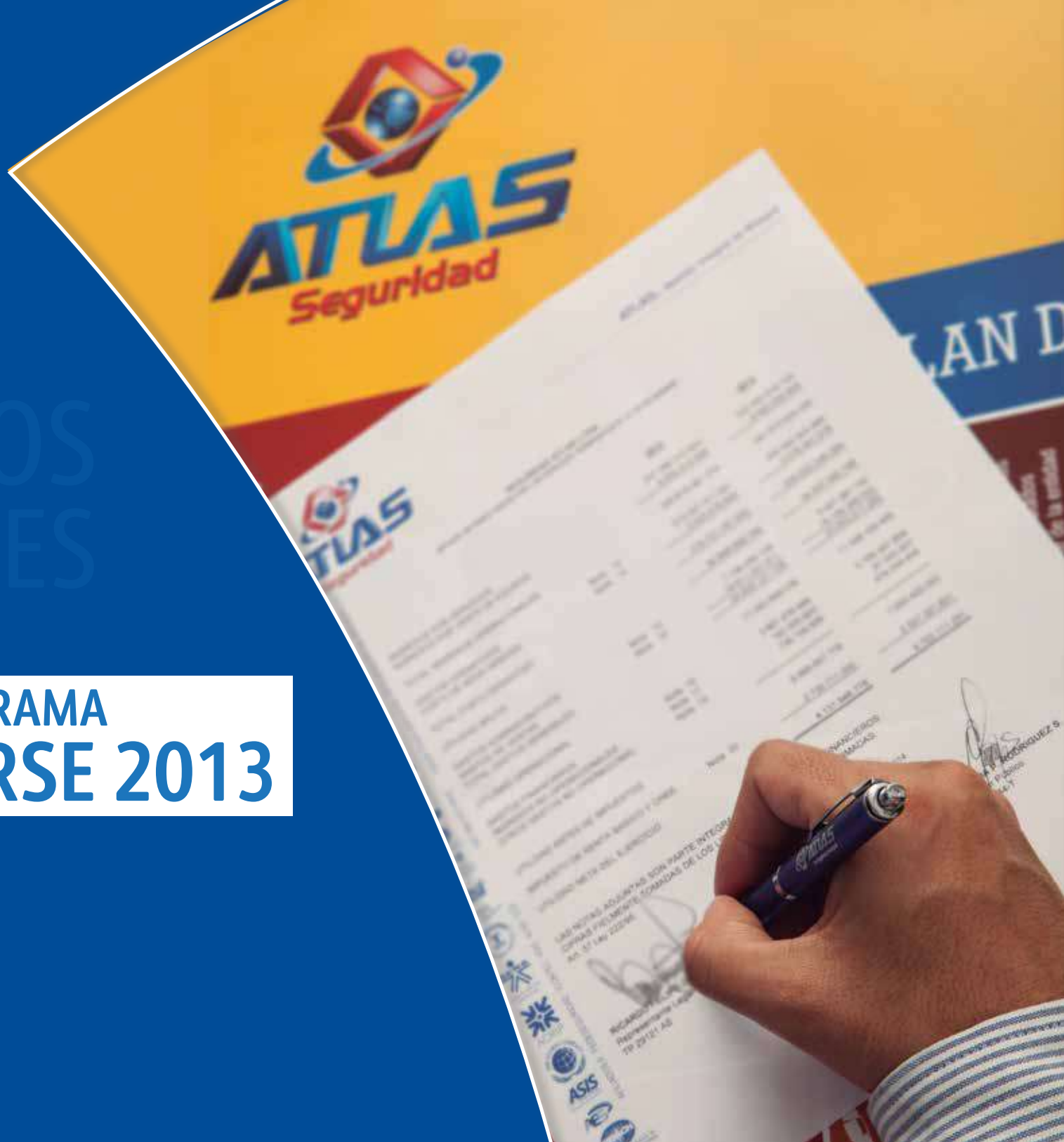


08

**CONSOLIDADOS
DE INVERSIONES 2013**

CONSOLIDADOS DE INVERSIONES

**CONSOLIDADOS
DE INVERSIONES** | **PROGRAMA
DE RSE 2013**



PROGRAMA DE RSE 2013

PROGRAMA	ACTIVIDAD	VALOR
Capacitación y Entrenamiento	Capacitación del personal	\$ 93.754.610
	Auxilios educativos	\$ 89.988.794
Bienestar y Desarrollo	Actividades de bienestar	\$ 637.627.308
Comunicación Interna	NotiAtlas, manuales, cartillas, informe RSE 2012, material de comunicación interna	\$ 50.008.000
Programa de Incentivos	Reconocimientos e incentivos.	\$ 380.509.668
Patrocinios	Apoyo en actividades artísticas y deportivas	\$ 31.540.000
Salud Ocupacional	Programa SOMA (promoción, prevención, seguridad industrial y medio ambiente)	\$ 1.970.400.000
Medio Ambiente	Programa Reconciliarte	\$ 103.752.321
Comunidad	Aporte a la comunidad	\$ 174.480.742
TOTAL		\$ 3.532.061.443

PROGRAMA	ACTIVIDAD	VALOR
Subsidio de Vivienda	Subsidio para remodelación y compra	\$ 993.803.750
FONATLAS	Créditos otorgados a los asociados	\$ 7.886.000.000
	Auxilios Solidarios otorgados	\$ 241.089.558
TOTAL		\$9.120.893.308





09

RETOS
2014



1

Primer reto MEDIO AMBIENTE

- Incrementar las alianzas con entidades privadas y el Gobierno a través de las campañas pos-consumo establecidas por el Gobierno Nacional, pilas, spray y luminarias.
- Establecer alianzas con entidades privadas y públicas para la aplicación de los estándares de control de huella de carbono en la ciudad de Cali.

2

Segundo reto FORMACIÓN DEL PERSONAL

- Dentro de los nuevos proyectos de la Iniciativa Estratégica de Gestión del Conocimiento, se tiene prevista la implementación de un Banco de Lecciones Aprendidas, en el cual el colaborador podrá consignar y consultar experiencias, generando buenas prácticas a futuro.
- Se implementará también bajo esta misma iniciativa una virtualteca (biblioteca virtual) que consiste en un banco de documentos que servirán como base para capacitaciones y consultas institucionales.
- Para el 2014, se tiene presupuestado especializar al personal operativo en las nuevas modalidades de capacitación, tales como: Especialización en Entidades Oficiales, Grandes Superficies, Eventos Públicos, Aeroportuaria, dando cumplimiento a las exigencias del mercado de la Seguridad privada.

3

Tercer reto BIENESTAR Y DESARROLLO

Estructurar el plan de beneficios extralegales para el personal operativo a nivel nacional, en donde se contemplen la ampliación de cobertura para kit escolar, inclusión de permiso y auxilio de matrimonio, auxilio de nacimiento, auxilio de lactancia, auxilio de anteojos, auxilio por defunción de familiares y por muerte del trabajador.

4

Cuarto reto PROVEEDORES

- Establecer mecanismos formales que permitan transferir a la cadena de proveedores los valores y principios tales como: buenas condiciones de trabajo, ausencia de mano de obra infantil y forzada (o análoga a la mano de obra esclava), protección al medio ambiente, equidad de género, transparencia, participación y rendimiento de cuentas, entre otras.
- Fomentar el desarrollo de prácticas de Responsabilidad Social Empresarial por parte de nuestros proveedores.
- Desarrollo de nuevos proveedores a nivel nacional
- Órdenes de compra, información de pagos realizados, certificaciones de impuestos en línea a través del software.
- Aplicación de encuesta proveedores, medición nivel de satisfacción Seguridad Atlas.





10

**ASÍ VIMOS
NUESTRO REPORTE
DE RSE 2012**



ASÍ VIMOS NUESTRO INFORME DE RSE 2012

A partir del concurso ¿Qué tanto sabes de RSE?, 1.096 participantes entre personal operativo y administrativo, nos brindaron una valoración del informe de RSE 2012, que contribuye al proceso de mejora y de búsqueda para elaborar un informe de sostenibilidad más claro, preciso e identificable con nuestras prácticas.

Los resultados de la encuesta evidencian que el Informe Anual de Sostenibilidad y Responsabilidad Social 2012 posee contenidos claros, es fácil de leer y entender, y permite al lector identificar los avances del programa de RSE en la organización. Así mismo, se evidencia que nuestros grupos de interés se sienten identificados con dicho reporte y ven reflejada a la empresa y los beneficios que ésta tiene para ellos.

¿ENCUENTRA CLARO Y FÁCIL LEER ESTE INFORME DE SOSTENIBILIDAD Y RSE?



96,9%
CLARO

1,9%
NO RESPONDE

1,2%
POCO

0,0%
NADA CLARO

LOS DISEÑOS Y CONTENIDOS LE PERMITEN CONOCER CUÁLES HAN SIDO LOS AVANCES DE LA EMPRESA EN TEMAS DE RSE



96,4%
TOTALMENTE

2,0%
PARCIALMENTE

1,6%
NO RESPONDE

0,0%
NO LO PERMITE

¿SE SIENTE IDENTIFICADO Y REPRESENTADO COMO GRUPO DE INTERÉS (ALTA DIRECCIÓN, ASOCIADOS DE NEGOCIO, CLIENTE, COMUNIDAD) EN ESTE INFORME DE SOSTENIBILIDAD Y RSE?



97,3%
TOTALMENTE

2,3%
PARCIALMENTE

0,5%
NO RESPONDE

0,0%
NO SE IDENTIFICA



GANADORES DE CONCURSO



EDINSON RICARDO RAMÍREZ
Guarda de Seguridad
Sucursal Eje Cafetero



JUAN CARLOS ROBAYO
Guarda de Seguridad
Sucursal Eje Cafetero

INFORME ANUAL DE SOSTENIBILIDAD Y RESPONSABILIDAD SOCIAL

2012



¿QUÉ TANTO SABES DE RSE?



ADER MONTAÑO BANGUERO
Guarda de Seguridad
Sede Nacional



ORLANDO MONTERO
Guarda de Seguridad
Sucursal Bucaramanga



CARLOS ARTURO HORMAZA
Guarda de Seguridad
Oficina Popayán







11

LA OPINIÓN
DE NUESTRA GENTE



YAMIT MARÍN

Técnico
6 años de servicio
Bogotá

Ser parte de seguridad Atlas ha sido una experiencia gratificante, pues me ha permitido crecer como persona y como profesional.

Mil gracias por esta magnífica oportunidad, son 6 años de vida que he podido disfrutar día a día.



CENAI DA VALENCIA

Guarda de Seguridad
4 años de servicio
Armenia

Gracias a la excelente empresa Seguridad Atlas, mis metas y proyectos se han realizado, la estabilidad laboral que me brindan hace que mi calidad y la de mis hijos marche cada día mejor, por eso me siento orgullosa de pertenecer a la familia Atlas Seguridad.



ALBERTO PRIETO

Escolta
7 años de servicio

Mi proyección a nivel personal y profesional desde que ingresé a esta gran compañía, ha sido ir creciendo como persona y laboralmente entregándolo todo con pasión y servicio, para así superarme cada día más.

A nivel laboral, he venido preparándome durante estos años en torno a la seguridad. Ingresé como guarda de seguridad y me dieron la oportunidad de seguir avanzando y gracias a Dios seguí creciendo como persona, continué como guarda recorredor, cargo desde el que, con la ayuda de Dios, lealtad y pasión, pude ascender a Escolta. En este cargo, me vengo desempeñando con esfuerzo día a día esperando siempre seguir escalando personal y laboralmente en Seguridad Atlas.



HENRY ANTONIO ÁVILA AVENDAÑO

Guarda de Seguridad
8 años de servicio
Barranquilla

Tengo 8 años en la empresa y me siento muy orgulloso de estar laborando en esta prestigiosa compañía porque llegué recién casado y ahora tengo una familia completa con mis dos hijos. He podido conseguir mi casa y agradezco a Atlas la oportunidad de crecimiento profesional y su confianza en mí como trabajador. Por ello, me comprometo a seguir trabajando como lo he hecho hasta ahora, con mucha dedicación y empeño.



FERNANDO QUINTERO ORTÍZ

Guarda de Seguridad
10 años de servicio
Manizales

En mis diez años que llevo con Atlas me he sentido muy bien, es una de las mejores empresas que hay en Manizales, hay estabilidad para trabajar, compromiso con todos los guardas, Atlas es el mejor lugar para trabajar. Cada día que me despierto le doy gracias a Dios por pertenecer a esta gran familia.



ALBEIRO ROBAYO

Supervisor de Seguridad Física
11 años de servicio
Bogotá

Gracias Seguridad Atlas por hacerme parte de esta gran familia, por acogerme, apoyarme y ayudarme a cumplir todas mis metas y sueños, las de mi esposa y las de mi hijito.



ORAYMA MALDONADO RESTREPO

Coordinador de Control y Comunicaciones
5 años de servicio
Barranquilla

Ingresé al Grupo Atlas como guarda de seguridad, al poco tiempo la empresa depositó en mí su voto de confianza permitiéndome ascender como coordinador de control y comunicaciones. Es por esto que desde el inicio de mi carrera en esta organización porto mi uniforme todos los días con responsabilidad y orgullo, porque a título personal pienso que laboro en ¡La mejor empresa de seguridad de Colombia!. Doy gracias a Dios por esta oportunidad tan maravillosa que me regaló hace cinco años y ruego a Él que guíe a esta prestigiosa organización hacia el éxito continuo.



PEDRO PABLO ANGULO GARCÉS

Secretario de Agencia
14 años de servicio
Buenaventura

Llevo 14 años perteneciendo a esta gran empresa, nuestra empresa Seguridad Atlas. Me siento comprometido con la organización porque todo lo que tengo y lo que soy se lo debo a ella. Durante todo este tiempo, me ha dado la oportunidad de crecer como persona y de contagiar de este crecimiento a mis hijos y a mi esposa. Le agradezco a la compañía por darme la oportunidad de realizar varios diplomados virtuales y diversas capacitaciones, que han sido vitales para el desarrollo de mis actividades y, de esta manera, aportar estos conocimientos satisfactoriamente a la organización. Seguridad Atlas, mil gracias por aceptarme en esta gran familia!!!



SONIA PATRICIA GAVIRIA RESTREPO

Jefe Administrativa y Financiera
11 años de servicio
Medellín

Desde que ingresé como practicante de Gestion Humana sentí que parte de mi vida laboral la disfrutaría en Seguridad Atlas, yo ingrese con grandes deseos de quedarme y poder crecer personal y profesionalmente.

Desde el mismo momento que inicié mis labores, me depositaron toda la confianza y esa fue mi gran base para empezar a crear mi torre con muchos escalones los cuales a medida que pasaba el tiempo iba subiendo, en alguno tropecé, pero siempre estuvo el acompañamiento desinteresado de las personas que me sirvieron de apoyo para seguir adelante a pesar de las dificultades.

Durante estos 11 años, pasé por practicante, secretaria, auxiliar, analista y finalmente, gracias a Dios y a Seguridad Atlas, estoy como Jefe Administrativo y Financiera de la Regional. Me siento muy feliz de estar en el mejor lugar para trabajar, para mí no es un trabajo sino un lugar donde me divierto y aplico todos mis conocimientos.

Gracias Seguridad Atlas por permitirme estar aquí.



SANDRA PINO

Guarda de Seguridad
1 año de servicio
Palmira

Hoy doy gracias a Dios y a Seguridad Atlas que me han brindado un empleo estable y seguro, al igual que el poder continuar con mis estudios, para llegar a ser una gran profesional.

De igual forma, me siento muy orgullosa y agradecida de poder contar con el apoyo de mis compañeros y jefes en la prestación de mis servicios como guarda; al igual que, llevar la imagen de nuestra compañía al más alto nivel.

Gracias Seguridad Atlas Ltda.



A decorative graphic on the left side of the page consists of overlapping circles in shades of brown, green, and blue, partially obscured by a thick, dark grey arc that curves from the top left towards the bottom center.

12

**ÍNDICE
CONTENIDO GRI G3.1**

N° GRI	DESCRIPCIÓN	SECCIÓN	PRINCIPIO PACTO GLOBAL	PÁG.	DESCRIPCIÓN	ESTATUS
ESTÁNDAR DE DIVULGACIÓN PARTE I: PERFIL						
1. ESTRATEGIA Y ANÁLISIS						
1.1.	Declaración del máximo responsable de la toma de decisiones de la organización sobre la relevancia de la sostenibilidad para la organización y su estrategia.	Carta de la Gerencia General		3		Reportado
1.2.	Descripción de los principales impactos, riesgos y oportunidades.	Carta de la Gerencia General		3		Reportado
2. PERFIL DE LA ORGANIZACIÓN						
2.1.	Nombre de la organización.	Portada		Portada		Reportado
2.2.	Principales marcas, productos y/o servicios.	Líneas de Negocio		13-14		Reportado
2.3.	Estructura operativa de la organización.	Compromiso con Nuestra Alta Gerencia y Gobierno Corporativo		28		Reportado
2.4.	Localización de la sede principal de la organización.	Cobertura Nacional		15		Reportado
2.5.	Número de países en los que opera y nombre en los que desarrolla actividades significativas.	Cobertura Nacional		15		Reportado
2.6.	Naturaleza de la propiedad y forma jurídica.	Nuestra Historia/Compromiso con Nuestra Alta Gerencia y Gobierno Corporativo		27		Reportado
2.7.	Mercados servidos.	¿Quiénes Somos?/Cobertura Nacional		9 y 15		Reportado
2.8.	Dimensiones de la organización (número de empleados, ventas netas, capitalización total, cantidad de productos o servicios prestados, etc.).	Desarrollo Sostenible y Capacidad Financiera/Compromiso con Nuestra Gente		30 y 34		Reportado
2.9.	Cambios significativos en el tamaño, estructura y propiedad de la organización.	Compromiso con Nuestra Gente		34		Reportado
2.10.	Premios y distinciones durante el período de presentación del informe.	Reconocimientos 2013		18		Reportado

N° GRI	DESCRIPCIÓN	SECCIÓN	PRINCIPIO PACTO GLOBAL	PÁG.	DESCRIPCIÓN	ESTATUS
3.	PARÁMETROS DE LA MEMORIA					
PERFIL DE LA MEMORIA						
3.1.	Período cubierto por la información contenida en la memoria.	Acerca del Informe		4		Reportado
3.2.	Fecha de la memoria anterior más reciente.	Acerca del Informe		4		Reportado
3.3.	Ciclo de presentación de memorias (anual, bienal, etc.).	Acerca del Informe		4		Reportado
3.4.	Punto de contacto para cuestiones relativas a la memoria o su contenido.	Acerca del Informe		4		Reportado
ALCANCE Y COBERTURA DE LA MEMORIA						
3.5.	Proceso de definición del contenido de la memoria (determinación de la materialidad, prioridad de los aspectos incluidos en la memoria, identificación de los grupos de interés). Explicación del manejo de la guía GRI.	Acerca del Informe/Nuestro Compromiso con la RSE		4, 19 y 20		Reportado
3.6.	Cobertura de la memoria.	Acerca del Informe		4		Reportado
3.7.	Limitaciones del alcance o cobertura de la memoria.	Acerca del Informe		4		Reportado
3.8.	Base para incluir información en el caso de negocios conjuntos, filiales, instalaciones arrendadas, actividades subcontratadas y otras entidades que pueden afectar negativamente a la comparabilidad entre períodos y/o entre organizaciones.	Compromiso con Nuestros Asociados de Negocio		168		Reportado
3.9.	Técnicas de medición de datos, bases de cálculo, hipótesis y estimaciones aplicadas.	Acerca del Informe		4		Reportado
3.10.	Descripción del efecto que pueda tener volver a expresar la información (la reexpresión de información) perteneciente a memorias anteriores, junto con las razones que han motivado dicha reexpresión.	No se reporta ninguna reexpresión de información para el período de este reporte.				Reportado
3.11.	Cambios significativos en el alcance, la cobertura o los métodos de valoración aplicados en la memoria.	Acerca del Informe		4		Reportado
ÍNDICE DEL CONTENIDO GRI						
3.12.	Tabla que indica la localización de los contenidos básicos de la memoria.	Presente Tabla de Contenido GRI G3.1		100 - 117		Reportado
VERIFICACIÓN						
3.13.	Política y práctica actual en relación con la solicitud de verificación externa de la memoria.	Verificación y Declaración Icontec		5-6	Este informe es verificado en su totalidad por el Icontec, adjuntamos la declaración expedida por la entidad.	Reportado

N° GRI	DESCRIPCIÓN	SECCIÓN	PRINCIPIO PACTO GLOBAL	PÁG.	DESCRIPCIÓN	ESTATUS
4.	GOBIERNO, COMPROMISOS Y PARTICIPACIÓN DE LOS GRUPOS DE INTERÉS					
GOBIERNO						
4.1.	Descripción de la estructura de gobierno de la organización, incluyendo los comités del máximo órgano de gobierno responsable de tareas específicas, tales como definición de la estrategia o la supervisión de la organización.	Compromiso con Nuestra Alta Gerencia y Gobierno Corporativo		28		Reportado
4.2.	Indicar si el presidente del máximo órgano de gobierno ocupa también un cargo ejecutivo.	Compromiso con Nuestra Alta Gerencia y Gobierno Corporativo		27-29		Reportado
4.3.	En aquella organización que tenga estructura directiva unitaria, indicar el número de miembros del máximo órgano de gobierno que sean independientes o no ejecutivos.	Compromiso con Nuestra Alta Gerencia y Gobierno Corporativo		27		Reportado
4.4.	Mecanismos de los accionistas y empleados para comunicar recomendaciones o indicaciones al máximo órgano de gobierno.	Difusión de la RSE y Comunicación con los Grupos de Interés/Compromiso con Nuestra Alta Gerencia y Gobierno Corporativo		20 y 27		Reportado
4.5.	Vínculo entre la retribución de los miembros del máximo órgano de gobierno, altos directivos y ejecutivos, y el desempeño de la organización.	Compromiso con Nuestra Alta Gerencia y Gobierno Corporativo		27	La Junta de Socios elige a los miembros de la Junta Directiva y asigna la remuneración correspondiente, de acuerdo a las responsabilidades, funciones y honorarios habituales del mercado para este tipo de cargos, la cual no tiene vinculación con el desempeño de la organización. La retribución a los altos directivos y ejecutivos puede ser variable de acuerdo con el desempeño de la organización.	Reportado

N° GRI	DESCRIPCIÓN	SECCIÓN	PRINCIPIO PACTO GLOBAL	PÁG.	DESCRIPCIÓN	ESTATUS
4.6.	Procedimientos implantados para evitar conflictos de intereses en el máximo órgano de gobierno.	Compromiso con Nuestra Alta Gerencia y Gobierno Corporativo		27		Reportado
4.7.	Procedimiento de determinación de la capacitación y experiencia exigible a los miembros del máximo órgano de gobierno.	Compromiso con Nuestra Alta Gerencia y Gobierno Corporativo		27		Reportado
4.8.	Declaración de misión y valores desarrolladas internamente, códigos de conducta y principios relevantes para el desempeño económico, ambiental y social, y el estado de su implementación.	¿Quiénes Somos?/Nuestra Promesa de Valor/Compromiso con Nuestra Alta Gerencia y Gobierno Corporativo		9 - 10 y 27		Reportado
4.9.	Procedimientos del máximo órgano de gobierno para supervisar la identificación y gestión, por parte de la organización, del desempeño económico, ambiental y social, incluidos riesgos y oportunidades relacionadas, así como la adherencia o cumplimiento de los estándares acordados a nivel internacional, códigos de conducta y principios.	Compromiso con Nuestra Alta Gerencia y Gobierno Corporativo		27		Reportado
4.10.	Procedimientos para evaluar el desempeño propio del máximo órgano de gobierno, en especial con respecto al desempeño económico, ambiental y social.	Se ha evaluado la posibilidad de implementar mecanismos de evaluación para el máximo órgano de gobierno pero actualmente no existen.				Reportado
COMPROMISOS CON LAS INICIATIVAS EXTERNA						
4.11.	Descripción de cómo la organización ha adoptado un planteamiento o principio de precaución.	Nuestra empresa acoge iniciativas de prevención de riesgos y ambientales, asegurando la sostenibilidad organizacional y ambiental. El detalle de estas iniciativas se encuentran en los capítulos de cada grupo de interés a lo largo de este informe.				Reportado
4.12.	Principios o programas sociales, ambientales y económicos desarrollados externamente, así como cualquier otra iniciativa que la organización suscriba o apruebe.	Compromiso con la Comunidad / Compromiso con el Medio Ambiente		77-78		Reportado
4.13.	Principales asociaciones a las que pertenezca y/o entes nacionales e internacionales a los que la organización apoya.	Alianzas y Agremiaciones Estratégicas		17		Reportado
PARTICIPACIÓN DE LOS GRUPOS DE INTERÉS						
4.14.	Relación de grupos de interés que la organización ha incluido.	Nuestros Grupos de Interés		19		Reportado
4.15.	Base para la identificación y selección de grupos de interés con los que la organización se compromete.	Nuestros Grupos de Interés		20		Reportado

N° GRI	DESCRIPCIÓN	SECCIÓN	PRINCIPIO PACTO GLOBAL	PÁG.	DESCRIPCIÓN	ESTATUS
4.16.	Enfoques adoptados para la inclusión de los grupos de interés, incluidas la frecuencia de su participación por tipos y categoría de grupos de interés.	Nuestros Grupos de Interés		20		Reportado
4.17.	Principales preocupaciones y aspectos de interés que hayan surgido a través de la participación de los grupos de interés y la forma en la que ha respondido la organización a los mismos en la elaboración de la memoria.	Nuestros Grupos de Interés		19-20		Reportado
ESTÁNDAR DE DIVULGACIÓN PARTE II: ENFOQUES DE GESTIÓN (DMAs)						
DMA EC	Enfoque de Gestión Económico (EC)					
Aspectos	Desempeño económico.	Desarrollo Sostenible y Capacidad Financiera		30		Parcialmente
	Presencia en el mercado.	Compromiso con Nuestra Gente		30		Parcialmente
	Impactos económicos indirectos.					No Reportado
DMA EN	Enfoque de Gestión Ambiental (EN)					
Aspectos	Materiales.	Compromiso con el Medio Ambiente	8	71-74		Parcialmente
	Energía.	Compromiso con el Medio Ambiente	8	71-74		Parcialmente
	Agua.	Compromiso con el Medio Ambiente	8	71-74		Parcialmente
	Biodiversidad.					No Reportado
	Emisiones, vertidos y residuos.	Compromiso con el Medio Ambiente	8	71-74		Parcialmente
	Productos y servicios.	Compromiso con el Medio Ambiente	8	71-74		Parcialmente
	Cumplimiento normativo.	Compromiso con el Medio Ambiente	7 y 8	71-74		Reportado
	Transporte.					No Reportado
	General.	Compromiso con el Medio Ambiente	8	71-74		Reportado

N° GRI	DESCRIPCIÓN	SECCIÓN	PRINCIPIO PACTO GLOBAL	PÁG.	DESCRIPCIÓN	ESTATUS
DMA LA	Enfoque de Gestión Laboral (LA)					
Aspectos	Empleo.	Compromiso con Nuestra Gente	2	33-34		Parcialmente
	Relaciones empresa / trabajadores.	Compromiso con Nuestra Gente	2	33-35		Parcialmente
	Salud y seguridad laboral.	Compromiso con Nuestra Gente	2	50-53		Parcialmente
	Formación y evaluación.	Compromiso con Nuestra Gente		37-40		Reportado
	Diversidad e igualdad de oportunidades.	Compromiso con Nuestra Gente	2	34-36		Parcialmente
DMA DH	Enfoque de Gestión Derechos Humanos (DH)					
Aspectos	Prácticas de inversión y abastecimiento.	Compromiso con Nuestra Gente		33-36		Parcialmente
	No discriminación.	Tabla Contenido GRI G3.1				Reportado
	Libertad de asociación y negociación colectiva.					No Reportado
	Trabajo infantil.	Compromiso con Nuestra Gente/Compromiso con Nuestros Proveedores	5	34-36		Reportado
	Trabajo forzoso.	Compromiso con Nuestros Proveedores	4	34-38		Reportado
	Prácticas de seguridad.	Compromiso con Nuestra Gente	1	34-36		Reportado
	Derechos de los indígenas.	Compromiso con Nuestra Gente		34-36		Parcialmente

N° GRI	DESCRIPCIÓN	SECCIÓN	PRINCIPIO PACTO GLOBAL	PÁG.	DESCRIPCIÓN	ESTATUS
DMA SO	Enfoque de Gestión Sociedad (SO)					
Aspectos	Comunidad.	Compromiso con la Comunidad				No Reportado
	Corrupción.	Compromiso con Nuestra Gente / Compromiso con Nuestra Alta Gerencia y Gobierno Corporativo	10	27		Reportado
	Políticas públicas.					No Reportado
	Comportamiento de competencia desleal.					No Reportado
	Cumplimiento.					No Reportado
DMA PR	Enfoque de Gestión Responsabilidad Producto (PR)					
Aspectos	Seguridad y salud del consumidor.					No Reportado
	Etiquetado de productos y servicios.	Compromiso con Nuestros Clientes		66		Parcialmente
	Comunicaciones de marketing.	Compromiso con Nuestros Clientes		66		Parcialmente
	Privacidad del cliente.	Compromiso con Nuestros Clientes		66		Reportado

ESTÁNDAR DE DIVULGACIÓN PARTE III: INDICADORES DE DESEMPEÑO						
DIMENSIÓN ECONÓMICA						
Información sobre el enfoque de gestión (objetivos y desempeños, política, información contextual adicional)						
N° GRI	DESCRIPCIÓN	SECCIÓN	PRINCIPIO PACTO GLOBAL	PÁG.	DESCRIPCIÓN	ESTATUS
DESEMPEÑO ECONÓMICO						
EC1	Valor económico directo generado y distribuido, incluyendo ingresos, gastos de explotación, retribución a empleados, donaciones y otras inversiones, beneficios no distribuidos y pagos a proveedores de capital y los gobiernos.	Consolidado de Inversiones 2013		82		Reportado
EC2	Consecuencias financieras y otros riesgos y oportunidades para las actividades de la organización debido al cambio climático.					No Reportado
EC3	Cobertura de las obligaciones de la organización debidas a programas de beneficios sociales.	Compromiso con Nuestra Gente/ Compromiso con la Comunidad		33 y 77		Reportado
EC4	Ayudas financieras significativas recibidas de gobiernos.					No Reportado
PRESENCIA EN EL MERCADO						
EC5	Rango de las relaciones entre el salario inicial estándar y el salario mínimo local discriminado por género, en lugares donde se desarrollen operaciones significativas					No Reportado
EC6	Política, prácticas y proporción de gasto correspondiente a proveedores locales en lugares donde se desarrollen operaciones significativas.					No Reportado
EC7	Procedimientos para la contratación local y proporción de altos directivos procedentes de la comunidad local en lugares donde se desarrollen operaciones significativas.					No Reportado
IMPACTOS ECONÓMICOS INDIRECTOS						
EC8	Desarrollo e impacto de las inversiones en infraestructuras y los servicios prestados principalmente para el beneficio público mediante compromisos comerciales, pro bono o en especie.					No Reportado

N° GRI	DESCRIPCIÓN	SECCIÓN	PRINCIPIO PACTO GLOBAL	PÁG.	DESCRIPCIÓN	ESTATUS
EC9	Entendimiento y descripción de los impactos económicos indirectos significativos, incluyendo el alcance de dichos impactos.					No Reportado
DIMENSIÓN MEDIOAMBIENTAL						
Información sobre el enfoque de gestión (objetivos y desempeño, política, responsabilidad de la organización, formación y sensibilización, evaluación y seguimiento e información contextual adicional)						
MATERIALES						
EN1	Materiales utilizados, por peso o volumen.					No Reportado
EN2	Porcentaje de los materiales utilizados que son materiales valorizados o reciclados.	Compromiso con el Medio Ambiente	8	72		Reportado
ENERGÍA						
EN3	Consumo directo de energía desglosado por fuentes primarias.					No Reportado
EN4	Consumo indirecto de energía desglosado por fuentes primarias.					No Reportado
EN5	Ahorro de energía debido a la conservación y a mejoras en la eficiencia.					No Reportado
EN6	Iniciativas para proporcionar productos y servicios eficientes en el consumo de energía o basados en energías renovables, y las reducciones en el consumo de energía como resultado de dichas iniciativas.					No Reportado
EN7	Iniciativas para reducir el consumo indirecto de energía y las reducciones logradas con dichas iniciativas.					No Reportado
AGUA						
EN8	Captación total de agua por fuentes.					No Reportado
EN9	Fuentes de agua que han sido afectadas significativamente por la captación de agua.					No Reportado
EN10	Porcentaje y volumen total de agua reciclada y reutilizada.					No Reportado

N° GRI	DESCRIPCIÓN	SECCIÓN	PRINCIPIO PACTO GLOBAL	PÁG.	DESCRIPCIÓN	ESTATUS
BIODIVERSIDAD						
EN11	Descripción de terrenos adyacentes o ubicados dentro de espacios naturales protegidos o de áreas de alta biodiversidad no protegidas.					No Reportado
EN12	Descripción de los impactos más significativos en la biodiversidad en espacios naturales protegidos o en áreas de alta biodiversidad no protegidas.					No Reportado
EN13	Hábitats protegidos o restaurados.	Compromiso con la Comunidad	8	77		Reportado
EN14	Estrategias y acciones implantadas y planificadas para la gestión de impactos sobre la biodiversidad.					No Reportado
EN15	Número de especies, desglosadas en función de su peligro de extinción, incluidas en la Lista Roja de la IUCN y en listados nacionales y cuyos hábitats se encuentren en áreas afectadas por las operaciones según el grado de amenaza.					No Reportado
EMISIONES, VERTIDOS Y RESIDUOS						
EN16	Emisiones totales, directas e indirectas, de gases de efecto invernadero, en peso.					No Reportado
EN17	Otras emisiones indirectas de gases de efecto invernadero, en peso.					No Reportado
EN18	Iniciativas para reducir las emisiones de gases de efecto invernadero y las reducciones logradas.					No Reportado
EN19	Emisiones de sustancias destructoras de la capa de ozono, en peso.					No Reportado
EN20	Nox, Sox y otras emisiones significativas al aire por tipo y peso.					No Reportado
EN21	Vertimiento total de aguas residuales, según su naturaleza y destino.					No Reportado
EN22	Peso total de residuos gestionados, según tipo y método de tratamiento.	Compromiso con el Medio Ambiente	8	72		Reportado
EN23	Número total y volumen de los derrames accidentales más significativos.					No Reportado

N° GRI	DESCRIPCIÓN	SECCIÓN	PRINCIPIO PACTO GLOBAL	PÁG.	DESCRIPCIÓN	ESTATUS
EN24	Peso de los residuos transportados, importados, exportados o tratados que se consideran peligrosos según la clasificación del Convenio de Basilea, anexos I, II, III y VIII y porcentaje de residuos transportados internacionalmente.					No Reportado
EN25	Identificación, tamaño, estado de protección y valor de biodiversidad de recursos hídricos y hábitats relacionados, afectados significativamente por vertidos de agua y aguas de escorrentía de la organización informante.					No Reportado
PRODUCTOS Y SERVICIOS						
EN26	Iniciativas para mitigar los impactos ambientales de los productos y servicios, y grado de reducción de impacto.	Compromiso con el Medio Ambiente	8	71-74		Reportado
EN27	Porcentaje de productos vendidos, y sus materiales de embalaje, que son recuperados al final de su vida útil, por categorías de productos.					No Reportado
CUMPLIMIENTO NORMATIVO						
EN28	Coste de las multas significativas y número de sanciones no monetarias por incumplimiento de la normativa ambiental.	No se ha reportado ningún tipo de sanción por incumplimiento de leyes ambientales y como parte de prevención se cuenta con el asesoramiento de un abogado especialista en legislación ambiental.				Reportado
TRANSPORTE						
EN29	Impactos ambientales significativos del transporte de productos y otros bienes y materiales utilizados para las actividades de la organización.					No Reportado
GENERAL						
EN30	Desglose por tipo del total de gastos e inversiones ambientales.	Compromiso con el Medio Ambiente	7 y 8	74		Reportado
DIMENSIÓN SOCIAL						
Información sobre el enfoque de la dirección (objetivos y desempeño, política, responsabilidad de la organización, formación y sensibilización, evaluación y seguimiento e información contextual adicional).						
PRÁCTICAS LABORALES Y ÉTICA EN EL TRABAJO						
EMPLEO						
LA1	Desglose del colectivo de trabajadores por tipo de empleo, por contrato, por región y sexo.	Compromiso con Nuestra Gente		36		Reportado

N° GRI	DESCRIPCIÓN	SECCIÓN	PRINCIPIO PACTO GLOBAL	PÁG.	DESCRIPCIÓN	ESTATUS
LA2	Número total de empleados y rotación media de empleados.					No Reportado
LA3	Beneficios sociales para los empleados de tiempo completo que no se ofrecen a los empleados de tiempo parcial o temporal, por actividad principal.	Compromiso con Nuestra Gente		28 - 33		Reportado
RELACIONES EMPRESA/TRABAJADORES						
LA4	Porcentaje de empleados cubiertos por un convenio colectivo.					No Reportado
LA5	Período(s) mínimo(s) de preaviso relativo(s) a cambios organizativos, incluyendo si estas notificaciones son especificadas en los convenios colectivos.					No Reportado
SALUD Y SEGURIDAD LABORAL						
LA6	Porcentaje del total de trabajadores que está representado en comités de salud y seguridad conjuntos de dirección-empleados, establecidos para ayudar a controlar y asesorar sobre programas de salud y seguridad en el trabajo.	Compromiso con Nuestra Gente		53		Reportado
LA7	Tasas de absentismo, enfermedades profesionales, días perdidos y número de víctimas mortales relacionadas con el trabajo por región.	Compromiso con Nuestra Gente		51-52		Reportado
LA8	Programas de educación, formación, asesoramiento, prevención y control de riesgos que se apliquen a los trabajadores, a sus familias o a los miembros de la comunidad en relación con enfermedades graves.	Compromiso con Nuestra Gente		50-53		Reportado
LA9	Asuntos de salud y seguridad cubiertos en acuerdos formales con sindicatos.					No Reportado
FORMACIÓN Y EVALUACIÓN						
LA10	Promedio de horas de formación al año por empleado, desglosado por categoría de empleados.	Compromiso con Nuestra Gente		37-39		Reportado
LA11	Programas de gestión de habilidades y de formación continua que fomenten la empleabilidad de los trabajadores y que les apoyen en la gestión del final de sus carreras profesionales.	Compromiso con Nuestra Gente		37-39		Reportado
LA12	Porcentaje de empleados que reciben evaluaciones regulares del desempeño y de su desarrollo profesional.	Compromiso con Nuestra Gente		40		Reportado

N° GRI	DESCRIPCIÓN	SECCIÓN	PRINCIPIO PACTO GLOBAL	PÁG.	DESCRIPCIÓN	ESTATUS
DIVERSIDAD E IGUALDAD DE OPORTUNIDADES						
LA13	Composición de los órganos de gobierno corporativo y plantilla, desglosado por sexo, grupo de edad, pertenencia a grupo minoritario y otros indicadores de diversidad.					No Reportado
LA14	Relación entre salario base de los hombres con respecto al de las mujeres, desglosado por categoría profesional.	Compromiso con Nuestra Gente		34		Reportado
LA15	Índice de retención y de retorno de personal femenino después de licencia de maternidad.					No Reportado
DERECHOS HUMANOS						
PRÁCTICAS DE INVERSIÓN Y ABASTECIMIENTO						
HR1	Porcentaje y número total de acuerdos de inversión significativos que incluyan cláusulas de derechos humanos.	Compromiso con Nuestros Clientes	1	66		Reportado
HR2	Porcentaje de los principales distribuidores y contratistas que han sido objeto de análisis en materia de derechos humanos.	Compromiso con Nuestros Proveedores	1	60		Reportado
HR3	Total de horas de formación de los empleados sobre políticas y procedimientos relativos a aspectos de los derechos humanos relevantes para sus actividades, incluyendo el porcentaje de empleados formados.	Compromiso con Nuestra Gente	1	36		Reportado
NO DISCRIMINACIÓN						
HR4	Número total de incidentes de discriminación y medidas adoptadas.	No se han reportado incidentes de discriminación durante el período de este reporte.				Reportado
LIBERTAD DE ASOCIACIÓN Y NEGOCIACIÓN COLECTIVA						
HR5	Actividades de la compañía en las que el derecho a libertad de asociación y de acogerse a convenios colectivos puedan correr importantes riesgos.					No Reportado

N° GRI	DESCRIPCIÓN	SECCIÓN	PRINCIPIO PACTO GLOBAL	PÁG.	DESCRIPCIÓN	ESTATUS
TRABAJO INFANTIL						
HR6	Actividades identificadas que conllevan un riesgo potencial de incidentes de explotación infantil.	Compromiso con Nuestra Gente/Compromiso con Nuestros Proveedores	5	36-60	Actualmente no se han identificado internamente operaciones que conlleven a un riesgo potencial de trabajo infantil, deido a que la compañía tiene establecidas políticas que regulan este tipo de problemáticas. Adicionalmente, Seguridad Atlas cuenta con mecanismos de selección, evaluación y monitoreo de proveedores, donde se incluyen temáticas de derechos humanos, estándares sociales y ambientales, asegurando de esta forma una relación sostenible a largo plazo.	Reportado
TRABAJO FORZOSO						
HR7	Actividades identificadas que conllevan un riesgo potencial de incidentes de trabajo forzado.	Compromiso con Nuestra Gente/Compromiso con Nuestros Proveedores	4	36-60	Actualmente no se han identificado internamente operaciones que conlleven a un riesgo potencial de trabajo forzado. Igualmente Seguridad Atlas, cuenta con mecanismos de selección, evaluación y monitoreo de proveedores, donde se incluyen temáticas de derechos humanos, estándares sociales y ambientales, asegurando de esta forma una relación sostenible a largo plazo.	Reportado

N° GRI	DESCRIPCIÓN	SECCIÓN	PRINCIPIO PACTO GLOBAL	PÁG.	DESCRIPCIÓN	ESTATUS
PRÁCTICAS DE SEGURIDAD						
HR8	Porcentaje del personal de seguridad que ha sido formado en las políticas o procedimientos de la organización en aspectos de derechos humanos relevantes para las actividades.	Compromiso con Nuestra Gente	1	36		Reportado
DERECHO DE LOS INDÍGENAS						
HR9	Número total de incidentes relacionados con violaciones de los derechos de los indígenas y medidas adoptadas.	No se reportan incidentes relacionados con violaciones de derechos indígenas.				Reportado
HR10	Porcentaje y número total de operaciones que han sido sujetas a revisión en derechos humanos y/o evaluación de impacto.					No Reportado
HR11	Número de quejas relacionadas con derechos humanos, direccionadas y resueltas a través de los mecanismos formales de quejas.					No Reportado
SOCIEDAD						
						COMUNIDAD
S01	Porcentaje y número de operaciones que han implementado programas de relación con grupos de interés, evaluación de impacto y desarrollo.					No Reportado
CORRUPCIÓN						
S02	Porcentaje y número total de unidades de negocio analizadas con respecto a riesgos relacionados con la corrupción.					No Reportado
S03	Porcentaje de empleados formados en las políticas y procedimientos anti- corrupción de la organización.	Compromiso con Nuestra Gente		36		Reportado
S04	Medidas tomadas en respuesta a incidentes de corrupción.					No Reportado
POLÍTICAS PÚBLICAS						
S05	Posición en las políticas públicas y participación en el desarrollo de las mismas y de actividades de "lobbying".					No Reportado
S06	Valor total de las aportaciones financieras y en especie a partidos políticos o a instituciones relacionadas.					No Reportado

N° GRI	DESCRIPCIÓN	SECCIÓN	PRINCIPIO PACTO GLOBAL	PÁG.	DESCRIPCIÓN	ESTATUS
COMPORTAMIENTO DE COMPETENCIA DESLEAL						
S07	Número total de acciones por causas relacionadas con prácticas monopolísticas y contra la libre competencia, y sus resultados.					No Reportado
CUMPLIMIENTO						
S08	Valor monetario de sanciones y multas significativas y número total de sanciones no monetarias derivadas del incumplimiento de leyes y regulaciones.	Compromiso con Nuestros Clientes		66		Reportado
S09	Operaciones con impactos, actuales o potenciales, negativos en las comunidades locales.					No Reportado
S010	Medidas de prevención y mitigación implementadas en las operaciones con impactos, actuales o potenciales, negativos en las comunidades locales.					No Reportado
RESPONSABILIDAD SOBRE EL PRODUCTO						
SEGURIDAD Y SALUD DEL CONSUMIDOR						
PR1	Fases del ciclo de vida de los productos y servicios en las que se evalúan, para en su caso ser mejorados, los impactos de los mismos en la salud y seguridad de los clientes.					No Reportado
PR2	Número total de incidentes relativos a los impactos de los productos y servicios en la salud y la seguridad durante su ciclo de vida.					No Reportado
ETIQUETADO DE PRODUCTOS Y SERVICIOS						
PR3	Tipos de información sobre los productos y servicios requerida por los procedimientos y la normativa, y porcentaje de los productos y servicios significativos que está sujeto de dichos requerimientos de información.					No Reportado
PR4	Número total de incumplimientos de la regulación y de los códigos voluntarios relativos a la información y al etiquetado de los productos y servicios.					No Reportado
PR5	Prácticas con respecto a la satisfacción del cliente, incluyendo los resultados de los estudios de satisfacción del cliente.	Compromiso con Nuestros Clientes		66		Reportado

N° GRI	DESCRIPCIÓN	SECCIÓN	PRINCIPIO PACTO GLOBAL	PÁG.	DESCRIPCIÓN	ESTATUS
COMUNICACIONES DE MARKETING						
PR6	Programas de cumplimiento de las leyes o adhesión a estándares y códigos voluntarios mencionados en comunicaciones de marketing, incluidos la publicidad.					No Reportado
PR7	Número total de incidentes fruto del incumplimiento de las regulaciones relativas a las comunicaciones de marketing, incluyendo la publicidad, la promoción y el patrocinio, distribuidos en función del tipo de resultado de dichos incidentes.	Compromiso con Nuestros Clientes		66		Reportado
PRIVACIDAD DEL CLIENTE						
PR8	Número total de reclamaciones debidamente fundamentadas en relación con el respeto a la privacidad y la fuga de datos personales de clientes.	Compromiso con Nuestros Clientes		66		Reportado
PR9	Coste de aquellas multas significativas fruto del incumplimiento de la normativa en relación con el suministro y el uso de productos y servicios de la organización.	Compromiso con Nuestros Clientes		66		Reportado



¿QUÉ TANTO SABES DE RSE?

¡Una oportunidad para ganar!

Responde el cuestionario y envíalo al área de Gestión Humana de Seguridad Atlas, así tendrás la oportunidad de participar por espectaculares premios.

- 01

Los grupos de interés definidos por la compañía en su modelo de Responsabilidad Social Empresarial son:

a. Nuestra gente, comunidad , Clientes d. Todas las anteriores
 b. Estado, Alta Dirección e. Ninguna de las anteriores
 c. Proveedores , Comunidad

- 02

Dentro de los compromisos con Nuestra Alta Dirección y Gobierno Corporativo, Seguridad Atlas ha implementado el cumplimiento de:

a. Código de Buen Gobierno Corporativo d. Protocolo de Familia
 b. Política de No Soborno e. Todas las anteriores
 c. Código de Ética

- 03

La empresa ha sido certificada en el Sistema de Gestión de Calidad bajo las exigencias de la norma:

a. ISO 9001:2008 d. BASC
 b. OHSAS 18001:2007 e. ISO 14001
 c. ISO 28000:2008 f. Todas las anteriores

- 04

Menciona tres de las actividades que se llevaron a cabo en el plan de Bienestar para el año 2013:

1. _____
 2. _____
 3. _____

- 05

Contesta falso o verdadero:
Capacitar a su personal del área operativa en temas de Derechos Humanos durante su permanencia en la compañía.

(F) Falso (V) Verdadero

¿QUÉ TANTO SABES DE RSE?

¡Una oportunidad para ganar!



06 Número total de trabajadores que conforman los comités y equipos de Salud Ocupacional a nivel nacional

245 444
 324 563

07 ¿Qué cantidad de residuos peligrosos y especiales fueron entregados a nuestros asociados de negocio como medida de gestión ambiental?

3.576 kg 2320 kg
 24.234 Kg Ninguna de las anteriores

08 ¿Encuentras claro y fácil de leer este Informe de Sostenibilidad y RSE?

Muy claro Poco claro Nada claro

09 ¿El diseño y el contenido te permiten conocer cuáles han sido los avances de la empresa en temas de RSE?

Totalmente Parcialmente No lo permite

10 ¿Te sientes identificado con este informe y representado como empleado de Seguridad Atlas?:

Totalmente Parcialmente No lo permite

Grupo de interés al que perteneces: _____

Nombre: _____ C.c.: _____

Cargo: _____ Puesto: _____

Ciudad: _____ Teléfono: _____

Para nosotros es muy importante conocer tu percepción respecto al programa de RSE, manifiesta tus expectativas y comentarios.

(*) Aplica para nuestros colaboradores, clientes, proveedores y demás grupos de interés.

GREAT PLACE TO WORK®
Mejores Empresas para Trabajar 2011
Colombia

Segundo mejor lugar para trabajar en Colombia

GREAT PLACE TO WORK®
Mejores Empresas para Trabajar 2012
América Latina

Tercer mejor lugar para trabajar en América Latina

Seguridad Atlas...
El Mejor Lugar Para Trabajar





Seguridad Atlas...
El Mejor Lugar Para Trabajar

Sede Nacional
Carrera 2 No. 31-41

PBX: 392 3000
Cali - Colombia

w w w . a t l a s . c o m . c o



Facebook/SeguridadAtlasColombia



@Seguridad_Atlas